



# Dienstverlening 2023

Stichting VbV: 30 jaar betrouwbare partner in de strijd tegen voertuigcriminaliteit





# Inhoud

<b>HET VERZEKERINGSBUREAU VOERTUIGCRIMINALITEIT</b>	3	<b>3 PREVENTIE</b>	19
<b>1 GOVERNANCE</b>	5	3.1 Het Kaderconvenant LIV	20
1.1 Bestuur, directie, College van Advies en College van Deskundigen Schadevoertuigen	5	3.2 Het Landelijk Intelligence- en expertisecentrum Voertuigcriminaliteit (LIV)	21
1.2 Financiën	6	3.3 Commissie van Belanghebbenden Voertuigbeveiliging	21
1.3 Privacy	6	3.4 Preventie door middel van bakens en geprepareerde onderdelen	21
1.4 Instrumenten	7	3.5 Informatievoorziening	22
<b>2 OPSPORING EN REVINDICATIE</b>	9	<b>4 MELDING &amp; AANGIFTE</b>	25
2.1 Bebakening van voertuigen	10	4.1 Diefstal van een auto, motor, aanhanger, caravan (met een eigen kenteken) of werk- en landbouwmaterieel	26
2.2 SODA	10	4.2 Diefstal van een bromfiets, scooter, scootmobiel of speed-pedelec	29
2.3 Zoeking en integrale controle	11	4.3 Diefstal van een vaartuig of buitenboordmotor	30
2.4 Lokmiddelen	11	4.4 Diefstal van een vrachtwagen of lading	31
2.5 Samenwerking Kiwa - SCM	11	4.5 Diefstal van een voertuig in het buitenland	32
2.6 Camerabewaking bij bedrijventerreinen	12	4.6 Opzetaanrijdingen	33
2.7 Nationale publiek-private samenwerking	12	<b>5 DE AFWIKKELING VAN SCHADEVOERTUIGEN</b>	34
2.8 Internationale publiek-private samenwerking	13	5.1 Naleving van Bedrijfsregeling 16	35
2.9 Onderzoek van frauduleuze claims	13	5.2 Convenant 'Schadevoertuigen'	35
2.10 Particuliere onderzoeksbureaus	14	5.3 Ontwikkeling auditmethodiek	36
2.11 Intelligente opsporing	14	5.4 Samenwerking met Stichting Incident Management Nederland	36
2.12 Sjerlok van Legentic	15	5.5 Convenant 'Opzetschades'	36
2.13 Havenproject Amsterdam	16	Contactgegevens	37
2.14 Recovery en repatriëring	17		
2.15 Statische en dynamische camera's	17		
2.16 Collectief regres	18		





# Het Verzekeringsbureau Voertuigcriminaliteit

**Het Verzekeringsbureau Voertuigcriminaliteit (VbV) is een gezamenlijk initiatief van alle Nederlandse schadeverzekeraars die bij het Verbond van Verzekeraars zijn aangesloten. Doel van het bureau is het bestrijden van voertuig- en vaartuiggerelateerde criminaliteit en fraude.**

**Bij voertuigcriminaliteit gaat het om diefstal en verduistering van gekentekende voertuigen, waaronder auto's, motoren, aanhangwagens en industrieel materieel, zoals shovels, kranen of landbouwvoertuigen.**

Het VbV vertegenwoordigt de belangen van de schadeverzekeraars en is actief betrokken bij de aangifte, het terugvinden en terugbezorgen van gestolen voertuigen. Daarnaast heeft VbV een belangrijke rol bij het voorkomen van voertuigcriminaliteit, fraude en de gecontroleerde afwikkeling van schadevoertuigen.

Het VbV is onderdeel van het publiek-private samenwerkingsverband Landelijke Intelligence en expertisecentrum Voertuigcriminaliteit (LIV) dat politie en justitie ondersteunt bij onderzoeken naar voertuigcriminaliteit. Het doel hiervan is het voorkomen van voertuigcriminaliteit en het opsporen van daders.

Dankzij deze inzet van VbV beheersen verzekeraars de schadelast en tonen zij maatschappelijke verantwoordelijkheid. Verzekeraars willen een belangrijke bijdrage leveren aan het beperken van persoonlijk leed, verkeersonveiligheid, maatschappelijke schade, ondermijning en criminaliteit in algemene zin.



## Deze rol van VbV komt tot uiting in haar **visie en missie**:

Het **bijdragen** aan het landelijk verminderen van voertuig- en vaartuiggerelateerde criminaliteit en fraude, vanuit collectief en samen met stakeholders

Het **creëren** van meerwaarde door de publiek-private wereld aan elkaar te koppelen en samen te werken

Het **proactief inzicht geven** in de (landelijke) risico's en preventieadvies aan onze stakeholders

Het houden van **toezicht en beheersing** van de bedrijfsregelingen en kwaliteitsafspraken

Het **bijdragen** aan een veiliger Nederland

De activiteiten van VbV zijn onderverdeeld in **vijf pijlers**:

**1 Governance**  
Collectieve belangenbehartiging voor schadeverzekeraars

**2 Opsporing en revindicatie**  
Het terugvinden en terugbezorgen van gestolen voertuigen en het verhalen van schade op daders

**3 Preventie**  
Het voorkomen van criminaliteit in de mobiliteitsketen

**4 Melding en aangifte**  
snellere opsporing van gestolen voertuigen

**5 Afwikkeling conform Bedrijfsregeling 16**  
Een gecontroleerde afwikkeling van schadevoertuigen om fraude met voertuigen te bestrijden



# 1 Governance

## 1.1 Bestuur, directie, College van Advies en College van Deskundigen Schadevoertuigen

Het bestuur van VbV geeft vorm en inhoud aan de collectieve belangenbehartiging voor schadeverzekeraars. De bestuursleden worden vanuit het Verbond van Verzekeraars benoemd. Dit gebeurt in overleg met het Verbondsbestuur, het Platform Mobiliteit van het Verbond en het Sectorbestuur Schade van het Verbond. Het huidige bestuur bestaat uit een voorzitter vanuit het Platform Mobiliteit, een secretaris vanuit het Verbond van Verzekeraars en een penningmeester vanuit het Platform Transport van het Verbond. Daarnaast woont een vertegenwoordiger van de RDW als adviseur de bestuursvergaderingen bij. Het bestuur en de directeur van VbV bepalen gezamenlijk de koers van het bureau. Edwin Karelsen is sinds 1 januari 2023 benoemd tot directeur van VbV.

Het bestuur laat zich adviseren door een College van Advies. Hierin hebben zitting het Verbond van Verzekeraars en de verzekeraars Achmea, Allianz, ASR, Bovemij, Nationale Nederlanden, TVM en Univé. Daarnaast laat het bestuur zich adviseren door een College van Deskundigen Schadevoertuigen. Hierin hebben zitting het Verbond van Verzekeraars, de verzekeraars Nationale Nederlanden, Achmea en de organisaties NIVRE (register-experts), Stiba (erkende demontagebedrijven), VNA (leasemaatschappijen), VSV en OSVN (erkende opkopers van schadevoertuigen). Het College van Deskundigen Schadevoertuigen adviseert het bestuur over de afhandeling en verkoop van schadevoertuigen, met als doel het bestrijden van criminaliteit en fraude binnen de kaders van Bedrijfsregeling 16 van het Verbond van Verzekeraars ('Regeling bij schadeafwikkeling op basis van economisch en technisch totaal verlies').



# 1 Governance

## 1.2 Financiën

VbV wordt volledig gefinancierd door alle Nederlandse schadeverzekeraars die bij het Verbond van Verzekeraars zijn aangesloten. Het bureau belast de regiekosten van de dienstverlening jaarlijks door aan de verzekeraars op basis van het aantal verzekerde kentekens in hun portefeuille (conform de opgave door het Waarborgfonds Motorverkeer en RDW). Deze regiekosten bedragen in 2023 per gekentekend voertuig € 0,2121.

De kosten van het terugvinden van als gestolen opgegeven voertuigen, zoals door particuliere onderzoeksbureaus of gemeenten, vallen daar niet onder. Deze kosten worden aan de desbetreffende verzekeraar (of de niet verzekerde eigenaar) in rekening gebracht.



€ 0,2121

regiekosten 2023  
per gekentekend  
voertuig

## 1.3 Privacy

VbV ondersteunt strafrechtelijke en civielrechtelijke onderzoeken en behartigt de belangen van gedupeerden van voertuigcriminaliteit. Het doet dit met name door verzekeraarsinformatie te registreren, te verrijken en te analyseren, om zo tussen de aangeleverde dossiers mogelijke verbanden te kunnen leggen. In dit kader worden gegevens over personen en objecten verwerkt, waarbij uiteraard de Algemene verordening gegevensbescherming (AVG) in acht wordt genomen.

De rechtmatigheid van die gegevensverwerking is gelegen in:

- 1 De noodzaak een overeenkomst uit te voeren waarbij de betrokken persoon partij is of het verzoek van de betrokken persoon om voor de sluiting van een overeenkomst maatregelen te nemen (artikel 6 lid 1 onder b AVG)
- 2 Een wettelijke verplichting (in casu de Wet aansprakelijkheidsverzekering motorrijtuigen) die op VbV rust (artikel 6 lid 1 onder c AVG))
- 3 De noodzaak gerechtvaardigde belangen te behartigen (artikel 6 lid 1 onder f AVG).



## 1.4 Instrumenten



### **VBVAPP**

De webapplicatie van VbV, de VbVApp, is in de plaats gekomen van het oude Vermiste Auto Register. Deze naam dekt de lading niet meer sinds ook andere categorieën voertuigen erin worden geregistreerd, zoals bromfietsen, motoren, aanhangers, vrachtwagens, opleggers enzovoort. In de VbVApp staan onder andere de vermiste en gestolen voertuigen met een Nederlands kenteken of chassisnummer (garage diefstallen) geregistreerd.



### **MOBIELE OBJECTENREGISTER**

In het mobiele objectenregister staan de vermiste en gestolen objecten zonder kenteken en vaartuigen geregistreerd.



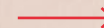
### **DIEFSTALDOSSIER**

Wie aangifte doet van diefstal, vermissing of verduistering van een voertuig, wordt verzocht digitaal een aantal verzekeraarsvragen te beantwoorden (zie pijler 4, melding en aangifte). De aangifte en de antwoorden komen in de VbVApp in een diefstaldossier te staan. Zijn belangrijke vragen voor de schadeafwikkeling niet beantwoord? Geef dit dan door via [beheer@stichtingvbv.nl](mailto:beheer@stichtingvbv.nl). VbV zal dan beoordelen of deze vragen aan de vragenlijst kunnen worden toegevoegd.



### **VBV-ACCOUNT**

Het inzien van diefstaldossiers is uitsluitend mogelijk met een VbV-account. Leidinggevendenden kunnen voor hun medewerkers een VbV-account aanvragen via [beheer@stichtingvbv.nl](mailto:beheer@stichtingvbv.nl). Wie een VbV-account heeft, kan (de historie van) diefstaldossiers van de desbetreffende verzekeraar online inzien en de antwoorden op de verzekeraarsvragen downloaden. (Deze antwoorden worden ook automatisch vanuit de VbVApp verzonden.) Wie een VbV-account heeft, kan ook verzekerde voertuigen als vermist opgeven, bijlagen uploaden en de eigen portefeuille inzien.





## DAGRAPPORTAGE

Verzekeraars ontvangen dagelijks per e-mail een dagrapportage over de diefstaldossiers. Wie een VbV-account heeft, kan deze dagrapportages online inzien en direct het gewenste diefstaldossier openen. De dagrapportages geven de mutaties in de diefstaldossiers weer ten opzichte van de vorige dagrapportage.

Ze bestaan uit de volgende onderdelen:

- hits: welk particulier onderzoeksbureau heeft een dossier geopend en waarom;
- geen aangifte ontvangen: dossiers met een A86-sigitaal (vermissing), maar nog zonder A87-sigitaal (diefstal);
- nieuwe diefstaldossiers;
- teruggevonden: de dossiers van vermissing of diefstal die zijn afgemeld.



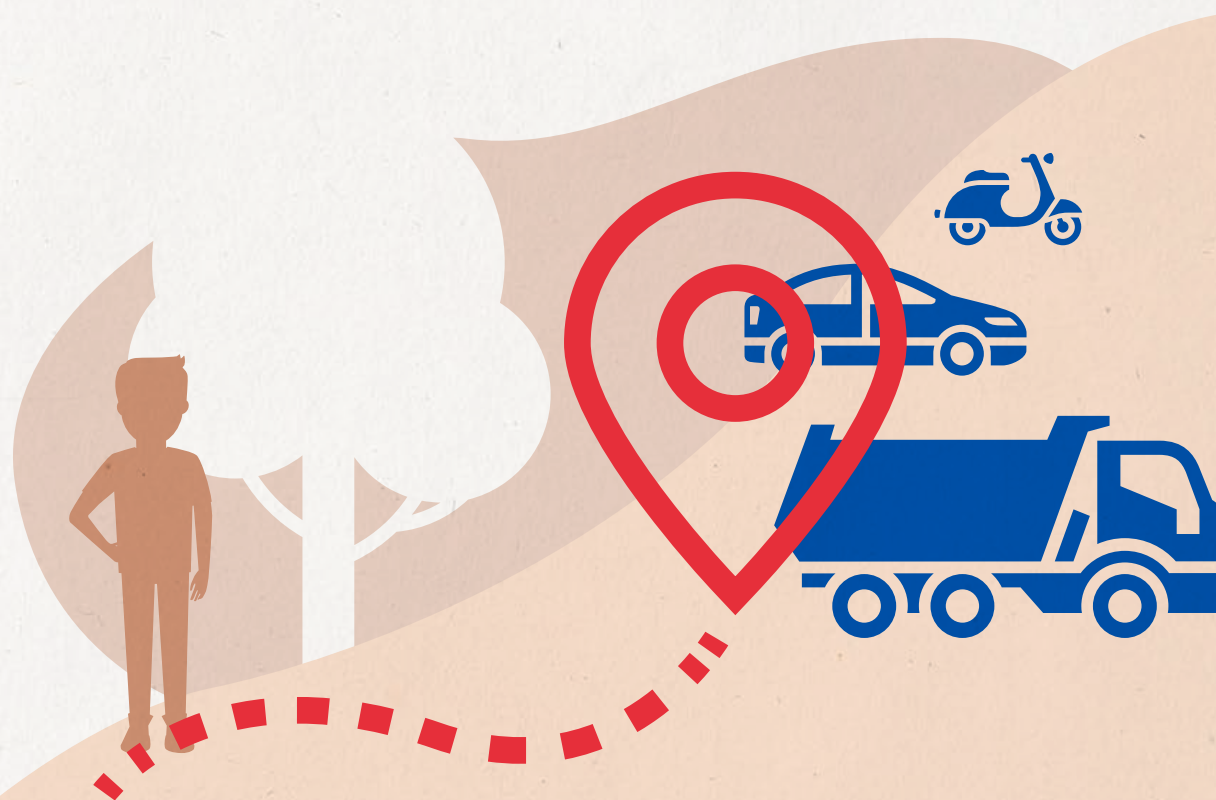
## VBV-CONVENANTEN

Verzekeraars kunnen met een VbV-account de lopende convenanten die VbV samen met haar publieke en private heeft afgesloten inzien. Hierin zijn heldere afspraken vastgelegd over informatie-uitwisseling en samenwerking op het gebied van preventie en criminaliteitsbestrijding. Bij het inloggen in VbVApp kan de verzekeraar bij het icoontje 'portefeuille overzicht en convenanten' zien welke convenanten van toepassing zijn met een korte beschrijving van de inhoud. Het kan zijn dat een convenant verzekeraar specifiek is. Deze is gekoppeld aan de WAM-code en daarom ook uitsluitend zichtbaar voor de betreffende verzekeraar.



## 2 Opsporing en revindicatie

VbV werkt nauw samen met publieke en private partijen om zo veel mogelijk gestolen voertuigen terug te vinden en stellers en helers op te sporen. Belangrijke activiteiten in dit kader zijn het bebakenen van voertuigen, de aansprakelijkstelling van aangehouden verdachten, ondersteuning van politie en gemeenten bij zoekingen en integrale controles, het inzetten van lokmiddelen, camerabewaking bij bedrijventerreinen, nationale en internationale publiek-private samenwerking, onderzoek van frauduleuze claims.



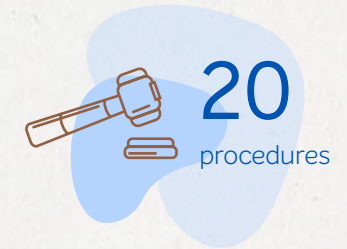
## 2 Opsporing en revindicatie

### 2.1 Bebakening van voertuigen

VbV en de politie zijn een convenant overeengekomen met betrekking tot het bebakenen van verdachte gestolen voertuigen. (Bebakenen is het traceerbaar maken van een reeds teruggevonden voertuig, waarbij de politie het voertuig in beslag kan nemen.) Doel van het convenant is de heterdaadkracht en de kans op het verhalen van schade op daders te verhogen. In het convenant is onder meer geregeld dat de politie via de VbVApp voor zeven dagen verzekeringsdekking voor bebakende gestolen voertuigen kan aanvragen. VbV neemt dan voor die periode de cascodekking over. Van deze regeling zijn uitgesloten

1. voertuigen met een nieuwwaarde van meer dan 50.000 euro;
2. werk- en landbouwmaterieel;
3. buitenlandse voertuigen. Voor buitenlandse voertuigen kan dekking bij de buitenlandse verzekeraar worden aangevraagd. Voor voertuigen die vermoedelijk bij zware criminaliteit zullen worden gebruikt, zoals bij aanslagen of plofkraken, is het risico voor de politie.
4. snelle voertuigen. Het gaat hierbij hoofdzakelijk om het snelle voertuigen protocol, zoals bijvoorbeeld een Audi RS4.

Jaarlijks geeft VbV goedkeuring voor ± 84 aanvragen voor verzekeringsdekking van bakenvoertuigen. Daarbij zijn er ± 20 aanhoudingen verricht.



### 2.2 SODA

Een verdachte die dankzij de bebakening van een voertuig wordt aangehouden, wordt aansprakelijk gesteld voor de kosten van de bebakening. Het VbV zet daarvoor SODA in, de Service-Organisatie Directe Aansprakelijkstelling. Deze probeert de kosten buitengerechtelijk te incasseren. Lukt dit niet, dan wordt een deurwaarder ingeschakeld. Slaagt die er ook niet in, dan wordt het dossier aan VbV teruggegeven. Het VbV zet dan een procedure bij de kantonrechter in gang. Door deze werkwijze zijn er al meerdere veroordelingen gerealiseerd. In 2022 zijn er 20 procedures gevoerd.



20  
aanhoudingen



## 2 Opsporing en revindicatie

### 2.3 Zoeking en integrale controle

De politie kan een zoeking en een gemeente kan een integrale controle bij een automotive-gerelateerd bedrijf uitvoeren. Daarbij kan het [LIV](#), ondersteund door VbV, de originele identiteit van de aangetroffen voertuigen en onderdelen vaststellen. Jaarlijks ondersteunt VbV de politie en gemeenten bij ± 36 zoekingen / integrale controles.



### 2.4 Lokmiddelen

Voor de opsporing van stelers en helers stelt VbV samen met fabrikanten diverse lokmiddelen, waaronder scooters, aan de politie beschikbaar. Deze lokmiddelen rouleren tussen de diverse politie-eenheden. VbV heeft 43 lokmiddelen ingezet bij diverse politie-eenheden.



### 2.5 Procesontwikkeling datakoppeling VbVApp – Kiwa-SCM

VbV werkt nauw samen met Kiwa-SCM op het gebied van preventie en terugvinden van voertuigen.

Zo zijn voorschriften opgesteld voor zowel de inbouw van beveiligingssystemen als de inspectie op de geïnstalleerde systemen.

VbV en Kiwa-SCM hebben een datakoppeling opgezet waarbij kan worden vastgesteld of een gestolen voertuig is uitgerust met een beveiligingssysteem met het Keurmerk CCV Voertuigbeveiliging.

In geval er een gecertificeerd voertuigvolgsysteem aanwezig is kan een gestolen voertuig geautomatiseerd gemeld worden bij de aangesloten particuliere alarmcentrale (PAC).

De PAC zal op grond van dit verzoek het voertuigvolgsysteem activeren.

Op het moment dat het voertuig gaat rijden kan de PAC het voertuig volgen en de politie inschakelen om het voertuig in beslag te nemen.





### 2.6 Camerabewaking bij bedrijventerreinen

Een gestolen voertuig op een bedrijventerrein is vaak de voorbode van onraad. VbV controleert, op basis van een samenwerkingsovereenkomst, de kentekens in de database. Wanneer een camera met automatische kentekenplaatherkenning (ANPR) een vermist of gestolen voertuig op of nabij het bedrijventerrein signaleert, ontvangt de centralist van de desbetreffende alarmcentrale een melding. De centralist zet deze melding naar de politie door en zet meteen een surveillanceauto in, om het voertuig te volgen tot het moment dat de politie ter plaatse is. Het resultaat hiervan wordt uiteraard in het dagrapport voor verzekeraars vermeld. VbV ziet erop toe dat de camera's met automatische kentekenplaatherkenning van goede kwaliteit zijn, zodat ze betrouwbare hits geven. Is dit niet het geval, dan wordt contact met de beheerders van bedrijventerreinen opgenomen. VbV zet zich ervoor in zo veel mogelijk bedrijventerreinen voor deze dienst te interesseren.

Op dit moment zijn 14 bedrijventerreinen aangesloten en worden er jaarlijks 60 miljoen unieke kentekens gecontroleerd en meer dan 52 voertuigen teruggevonden.



### 2.7 Nationale publiek-private samenwerking

Voertuigcriminaliteit kan alleen in een goed geregelde keten met een goede informatie-uitwisseling effectief worden aangepakt. VbV werkt daarom, als spil namens private partijen, nauw samen met ketenpartners als verzekeraars, politie, gemeenten, RDW, het Openbaar Ministerie, het Ministerie van Justitie en Veiligheid, het Centrum voor Criminaliteitspreventie en Veiligheid, het Verbond van Verzekeraars, brancheorganisaties, expertisebureaus, opkopers (demontage- en handelsbedrijven) en particuliere onderzoeksbureaus.



**52** voertuigen teruggevonden  
**60 miljoen** unieke kentekens gecontroleerd



### 2.8 Internationale publiek-private samenwerking

Omdat voertuigcriminaliteit een internationaal fenomeen is, behartigt VbV ook internationaal de collectieve belangen van de Nederlandse schadeverzekeraars en andere rechthebbenden. VbV is onafhankelijk, niet commercieel, kostenbewust en dus een solide en betrouwbaar aanspreekpunt voor publieke en private organisaties die in het buitenland belast zijn met criminaliteitsbestrijding in de mobiliteitsketen.

VbV is bijvoorbeeld het Nederlandse aanspreekpunt binnen de International Convention of the Recovery of Stolen Vehicles (ICRV) en daarmee het verzekeringscontact voor de uitwisseling van informatie over gestolen en total loss verklaarde voertuigen. VbV wisselt daarnaast informatie uit en is 'point of contact' voor Bureau Sirene en Interpol. Bureau Sirene, een onderdeel van het Landelijk Internationaal Rechtshulp Centrum, beheert de gegevens in het Nationaal Schengen Informatie Systeem (NSIS). Bureau Sirene en Interpol ontvangen van buitenlandse instanties informatie over in het buitenland aangetroffen Nederlandse voertuigen, waarna zij de politie informeren in welk land het voertuig is aangetroffen.



Over in het buitenland aangetroffen Nederlandse voertuigen verstrekt Bureau Sirene de informatie aan VbV, waarna VbV de verzekeraar of de rechthebbende op de hoogte stelt. Het VbV is dus voor verzekeraars het centrale aanspreekpunt voor informatie of advies over het terughalen en vrijwaren van Nederlandse voertuigen die in het buitenland zijn aangetroffen en van buitenlandse voertuigen die in Nederland zijn aangetroffen.

### 2.9 Onderzoek van frauduleuze claims

Bij het vermoeden van een verzekeraar van een frauduleuze claim kan VbV ondersteunen bij het onderzoek met data en eventueel forensisch onderzoek aan het voertuig. Ook als er een buitenlands voertuig bij het schade-incident betrokken was.





### 2.10 Particuliere onderzoeksbureaus

Verzekeraars die zelf actie ondernemen om gestolen voertuigen terug te vinden, kunnen erkende particuliere onderzoeksbureaus (met POB-nummer) inhuren. Deze bureaus bieden professionele begeleiding en controle bij de opsporing, het veiligstellen en het terugbezorgen van gestolen voertuigen. VbV heeft met een aantal verzekeraars en onderzoeksbureaus driepartijovereenkomsten gesloten. In het kader van deze overeenkomsten verstrekt VbV informatie over gestolen voertuigen van de betrokken verzekeraars aan de onderzoeksbureaus. Particuliere onderzoeksbureaus waarmee een overeenkomst is gesloten, krijgen een VbV-account. Daarmee kunnen ze in de VbVApp inloggen, aan de hand van polisnummers diefstaldossiers openen, beloningsadvertenties in de app plaatsen en een foto van het gestolen voertuig uploaden. Mensen die een voertuig verdacht vinden, kunnen op [ovi.rdw.nl](https://ovi.rdw.nl) controleren of het gestolen is en in dat geval het particulier onderzoeksbureau informeren.

### 2.11 Intelligente opsporing

Bij de opsporing van gestolen voertuigen met behulp van telematica werkt VbV samen met het gecertificeerd particulier opsporingsbureau Digitpol, die ook internationaal geaccrediteerd is. Meteen nadat een met telematica uitgerust voertuig als gestolen wordt gesignaleerd, ontvangt Digitpol automatisch een melding en komt het Voertuig Identificatie Nummer (VIN) in het Active Search System van Digitpol te staan. Wanneer het voertuig een signaal geeft, kan het worden gelokaliseerd. Digitpol controleert dan de informatie en schakelt een gespecialiseerd team in. Dit team gaat naar het voertuig, houdt het in de gaten en alarmeert de plaatselijke politie, die vervolgens de nodige maatregelen neemt en overgaat tot inbeslagname. Digitpol ondersteunt de identificatie en het veiligstellen van het voertuig. VbV informeert vervolgens de verzekeraar, die tot repatriëring, terugbezorging bij de eigenaar of verkoop kan besluiten.

The logo for Digitpol, featuring the word "DIGITPOL" in a blue, stylized font with a digital grid pattern on the left side.



## 2 Opsporing en revindicatie



Deze intelligente opsporing is tot nu toe zeer succesvol gebleken. In ruim een jaar tijd werden 93 voertuigen teruggevonden, met een totale waarde van ruim 4 miljoen euro. In veel gevallen konden verdachten worden aangehouden. Daarnaast kwamen andere vormen van criminaliteit aan het licht, zoals frauduleuze claims bij verzekeraars en financierings- en leasemaatschappijen, verkoop met vervalste papieren en vervalste kentekenplaten. Telematica kan ook bij de opsporing van gestolen werk- en landbouwmaterieel worden ingezet en kan preventief worden aangewend: voertuigen kunnen in het Active Search Systeem van Digitpol worden 'voorgeregistreerd', zodat na diefstal kan worden nagegaan op welke locaties het voertuig in de periode ervoor is gesignaleerd en of er een extra sleutel is geactiveerd. De uitvoeringskosten van Digitpol worden door VbV aan de betrokken verzekeraar doorbelast.

### 2.12 Sjerlok van Legentic

Bij het opsporen van gestolen voertuigen werkt VbV ook met de Noorse onderneming Legentic samen. De samenwerking houdt in dat de schadeverzekeraars die bij het Verbond van Verzekeraars zijn aangesloten, toegang tot het programma Sjerlok van Legentic hebben. Het programma Sjerlok speurt online naar gestolen goederen, waaronder voertuigen. Daartoe worden van gestolen voertuigen zo veel mogelijk kenmerken in Sjerlok ingevoerd, zoals kenteken, VIN, kleur, type, kleur van de bekleding enzovoort. Vervolgens gaat Sjerlok naar het voertuig zoeken op websites als Marktplaats, eBay en autoverkoopsites in heel Europa. Is er een match, dan krijgt een recoverypartner opdracht om samen met de politie beslag op het voertuig te leggen. Het doel is met behulp van Sjerlok jaarlijks zo'n 200 gestolen voertuigen extra terug te halen.





### 2.13 Havenproject Amsterdam

Gestolen voertuigen worden nogal eens in zeecontainers verscheept, vaak vanuit Duitsland of België naar Afrika. Koelkasten of banden moeten die voertuigen dan uit het zicht houden. VbV, Retrieve International Recovery, de Amsterdamse politie en een rederij in de haven van Amsterdam werken samen om zo veel mogelijk voertuigen veilig te stellen en terug te bezorgen. Wanneer de rederij of de politie vermoedt dat er een gestolen voertuig in een container zit, wordt deze container in Amsterdam van boord gehaald. Wordt inderdaad een voertuig aangetroffen, dan checkt de politie de identiteit en doet indien nodig forensisch onderzoek. Nederlandse voertuigen worden zo snel mogelijk bij de eigenaar of de belanghebbende terugbezorgd. Buitenlandse voertuigen worden naar een berger afgesleept. Retrieve International Recovery benadert dan de buitenlandse eigenaar voor repatriëring. Op deze wijze werden in 2022

75 voertuigen  
teruggevonden  
met totale waarde

€ 3 miljoen



zo'n vijftig voertuigen terugbezorgd. VbV berekent de kosten van het lossen van containers en de afvoer van koelkasten of banden aan de verzekeraar of eigenaar door zonder opslag voor eigen activiteiten. Retrieve International Recovery brengt de eigenaar eventuele transportkosten in rekening. Het grote voordeel van deze werkwijze is de snelheid en reductie van kosten. VbV wordt immers als eerste over een teruggevonden voertuig geïnformeerd en kan dan meteen de repatriëring in gang zetten. De samenwerking met Retrieve International Recovery is vooral waardevol als het om buitenlandse voertuigen gaat voor snelle repatriëring waardoor de stallingskosten beperkt blijven.







### 2.14 Recovery en repatriëring

VbV kan voor verzekeraars de totale regie nemen – en verzekeraars zo ontlasten – bij het veiligstellen en terugbrengen van in het buitenland teruggevonden voertuigen. VbV berekent de kosten van deze recovery en repatriëring aan de verzekeraar door zonder opslag voor eigen activiteiten. In 2022 werd samen met Nationale-Nederlanden een pilot op dit gebied uitgevoerd. In deze pilot werden zesenzestig recoveryopdrachten uitgezet. De werkwijze is als volgt: wanneer VbV van Bureau Sirene bericht krijgt dat een gestolen voertuig (met dekking voor diefstal) is teruggevonden, schakelt VbV een recoverypartner in. Dit is Retrieve International Recovery of de recoverypartner waarmee de verzekeraar een contract heeft. Bureau Sirene laat de politie in het buitenland weten dat het voertuig door of namens de verzekeraar wordt opgeëist en geeft de recoverypartner door waar het voertuig is teruggevonden. VbV verzamelt de documenten die voor het vrijmaken van het voertuig nodig zijn en stuurt deze naar de recoverypartner, met het verzoek het voertuig vrij te geven aan de rechtmatige eigenaar. Daarna kan het voertuig naar Nederland worden gebracht. Het grote voordeel van deze werkwijze is de snelheid. VbV wordt immers als eerste over een in het buitenland teruggevonden voertuig ingelicht en kan dan meteen een recoveryopdracht uitzetten. Dit is belangrijk, omdat het risico bestaat dat iemand anders zich als eigenaar voordoeft. Snelle recovery beperkt de schadelast en dient het belang van verzekerden.

Retrieve 

### 2.15 Gebruik van statische en dynamische camera's

VbV is gestart met een nadere verkenning op het technisch medegebruik en verdere verwerking van statische en dynamische camera's. In het laatste geval moet gedacht worden aan scanvoertuigen. Het is afhankelijk van omgeving, grondslag en doelbinding van deze camera's of en op welke wijze VbV gebruik mag maken van ofwel de foto's voor het herkennen van kentekens ofwel gescande kentekens.

In geval er sprake is van een gerechtvaardigd belang tot het verder verwerken van de gescande kentekens kunnen deze kentekens worden gematcht met onze referentiebestand op vermiste en gestolen voertuigen. Verder bestudeert VbV de mogelijkheid tot het gebruik van kennisregels, die het waarnemen van afwijkingen op het voertuig en/of vermoeden van een gestolen voertuig mogelijk maakt. Hierbij moet worden gedacht aan een afwijking op basis van voertuig- en kentekeninformatie: bijvoorbeeld merk, model en kleur behoren volgens onze voertuiginformatie niet bij het kenteken.

In het geval dat een vermiste of gestolen voertuig wordt waargenomen kan de hulp in worden geroepen van hulpdiensten om bijvoorbeeld de aanwezigheid/locatie in een bepaalde omgeving (bijvoorbeeld een bedrijvenpark) van het voertuig vast te stellen, het voertuig veilig te stellen en terug te brengen naar de rechtmatige eigenaar.



### 2.16 Collectief regres

Het VbV ondersteunt verzekeraars en andere rechthebbenden bij de afhandeling van schadeclaims, verhaalmogelijkheden en collectief regres. Het claimen van schade bij de veroorzakers ervan is belangrijk, omdat verzekeraars zich niet als benadeelde partij in een strafproces kunnen voegen. Bovendien hoeven verzekeraars en verzekerden niet voor criminele handelingen van anderen te betalen. Andere motieven zijn het ontmoedigen van criminele activiteiten, het voorkomen van crimineel gewin en ondermijning (met voertuigcriminaliteit verdiend geld wordt vaak voor andere criminele activiteiten gebruikt) en het afdwingen van normbesef. Aanvragen voor en vragen over regres kunnen worden gemaild naar [regres@stichtingvbv.nl](mailto:regres@stichtingvbv.nl).

Vragen over onderwerpen met betrekking tot de tweede pijler 'Opsporing en revindicatie' zijn welkom op [terugvinden@stichtingvbv.nl](mailto:terugvinden@stichtingvbv.nl).



# 3 Preventie

VbV maakt werk van preventie door verzekeraars proactief over schade en fraude te informeren. Door diverse databronnen te koppelen is VbV in staat publiek-private informatie te verrijken en te analyseren, met het doel alle criminaliteit die met voertuigen heeft te maken, te voorkomen en te bestrijden.



### 3.1 Kaderconvenant LIV

Het in 2021 vernieuwde Kaderconvenant LIV bevat samenwerkingsafspraken tussen politie, RDW en het Verbond van Verzekeraars/VbV om op het gebied van voertuigcriminaliteit de preventie te versterken, criminaliteit te bestrijden en de schade op daders te verhalen. Dit convenant biedt een kader voor zogenoemde Documenten Afspraken en Procedures (DAP's) en voor Informatieprotocollen. Deze bevatten de grondslagen voor de informatieverstrekking tussen partijen.

#### DAP LIV

Het DAP LIV regelt de samenwerking tussen VbV, politie en RDW in het LIV. Doel van de samenwerking is het zo goed mogelijk voorkomen en bestrijden van alle criminaliteit die met voertuigen heeft te maken, onder meer door het verbeteren van de heterdaadkracht. De afspraken in het DAP LIV gaan over de ondersteuning bij opsporingsvraagstukken, de analyse van gegevens, de uitwisseling van operationeel-tactische adviezen en de ondersteuning bij het correct identificeren en registreren van vermiste voertuigen.



RDW

#### DAP AGV

Het DAP AGV (Aangifteloket Gestolen Voertuigen) is een uitvloeisel van het convenant 'Versneld plaatsen diefstalsignaal' dat in 2014 tussen het Ministerie van Justitie en Veiligheid, RDW, politie, Verbond van Verzekeraars en VbV tot stand kwam. Het regelt de inrichting van een gezamenlijk loket voor de aangifte van diefstal van gekentekende voertuigen. Doel hiervan is de registratie van gestolen voertuigen te verbeteren en vooral ook te versnellen. Door gestolen voertuigen binnen een halfuur na aangifte nationaal en internationaal te signaleren, wordt de terugvindkans aanzienlijk vergroot.

#### DAP PAR

Het DAP PAR (Preventie, Aanpak voertuigcriminaliteit en Regres) bevat afspraken die vooral voor verzekeraars van belang zijn. Het DAP PAR is niet primair gericht op opsporing door politie, maar meer gericht op onderzoeken en verhaalsmogelijkheden door verzekeraars.



### 3.2 Landelijk Intelligence- en expertisecentrum Voertuigcriminaliteit (LIV)

Het VbV werkt samen met politie en RDW in het publiek-private samenwerkingsverband Landelijk Intelligence- en expertisecentrum Voertuigcriminaliteit (LIV). Het LIV is het informatie- en kenniscentrum op voertuigcriminaliteit. Het LIV ondersteunt de opsporing ter bestrijding van criminaliteit. De wijze waarop informatie wordt uitgewisseld zorgt ervoor dat gestolen en verduisterde voertuigen zo snel mogelijk worden gesignaleerd. Het doel van de samenwerking is het vergroten van de heterdaadkracht bij het voorkomen en bestrijden van alle vormen van criminaliteit die betrekking hebben op voertuigen. Hierbij gaat het om gekentekende voertuigen, zoals auto's, motoren, gekentekende aanhangwagens en industrieel materieel zoals shovels, kranen en landbouwvoertuigen. In 2021 zijn de juridische kaders herzien en zijn alle afspraken tussen politie, RDW en VbV vastgelegd in een kaderconvenant. Het convenant valt uiteen in drie overeenkomsten, die respectievelijk betrekking hebben op de opsporingsondersteuning, het aangifteproces en preventie, aanpak & regres.



### 3.3 Commissie van Belanghebbenden Voertuigbeveiliging

Als onafhankelijk beheerder van het Keurmerk CCV Voertuigbeveiliging is het voor het Centrum voor Criminaliteitspreventie en Veiligheid (CCV) belangrijk dat er draagvlak is voor haar certificatie en inspectieschema's. Het CCV heeft hiervoor een Commissie van Belanghebbenden Voertuigbeveiliging ingesteld waarin alle belanghebbende partijen vertegenwoordigd zijn. VbV neemt deel aan deze Commissie en heeft een adviserende rol om criminaliteit in de mobiliteitsketen te voorkomen.



### 3.4 Preventie door middel van bakens en geprepareerde onderdelen

VbV ondersteunt de politie om gestolen voertuigen, vaartuigen en onderdelen terug te vinden en stellers en helers op te sporen. Dit is bijvoorbeeld het geval wanneer zich actuele trends voordoen: diefstal van bepaalde merken, modellen, objecten of onderdelen. VbV geeft adviezen aan eigenaar/belanghebbenden om de diefstal daarvan te voorkomen en laat importeurs en dealers ook bepaalde bakens of geprepareerde onderdelen inbouwen. Zo kan de politie slim en effectief verdachten opsporen.

### 3.5 Informatievoorziening



#### **OPERATIONEEL BEELD MOBILITY CRIME**

In de strijd tegen voertuigcriminaliteit is het belangrijk om op de hoogte te blijven van actuele trends en ontwikkelingen. Belanghebbenden kunnen daarom maandelijks van het LIV diverse uitgewerkte maandstatistieken van diefstalcijfers ontvangen. Aanmelden kan via [communicatie@stichtingvbv.nl](mailto:communicatie@stichtingvbv.nl).



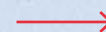
#### **NIEUWS OVER ONTWIKKELINGEN IN VOERTUIG- EN VAERTUIGCRIMINALITEIT**

Belanghebbenden kunnen maandelijks een nieuwsbrief van VbV ontvangen over de ontwikkelingen op het gebied van preventie en fraude met betrekking tot voertuig- en vaertuiggerelateerde criminaliteit. Aanmelden kan via [communicatie@stichtingvbv.nl](mailto:communicatie@stichtingvbv.nl).



#### **THEMABIJEENKOMSTEN**

VbV organiseert periodiek themabijeenkomsten voor belanghebbenden over de bestrijding van voertuig- en vaertuigcriminaliteit. Verzekeraars kunnen thema's aandragen via [communicatie@stichtingvbv.nl](mailto:communicatie@stichtingvbv.nl).



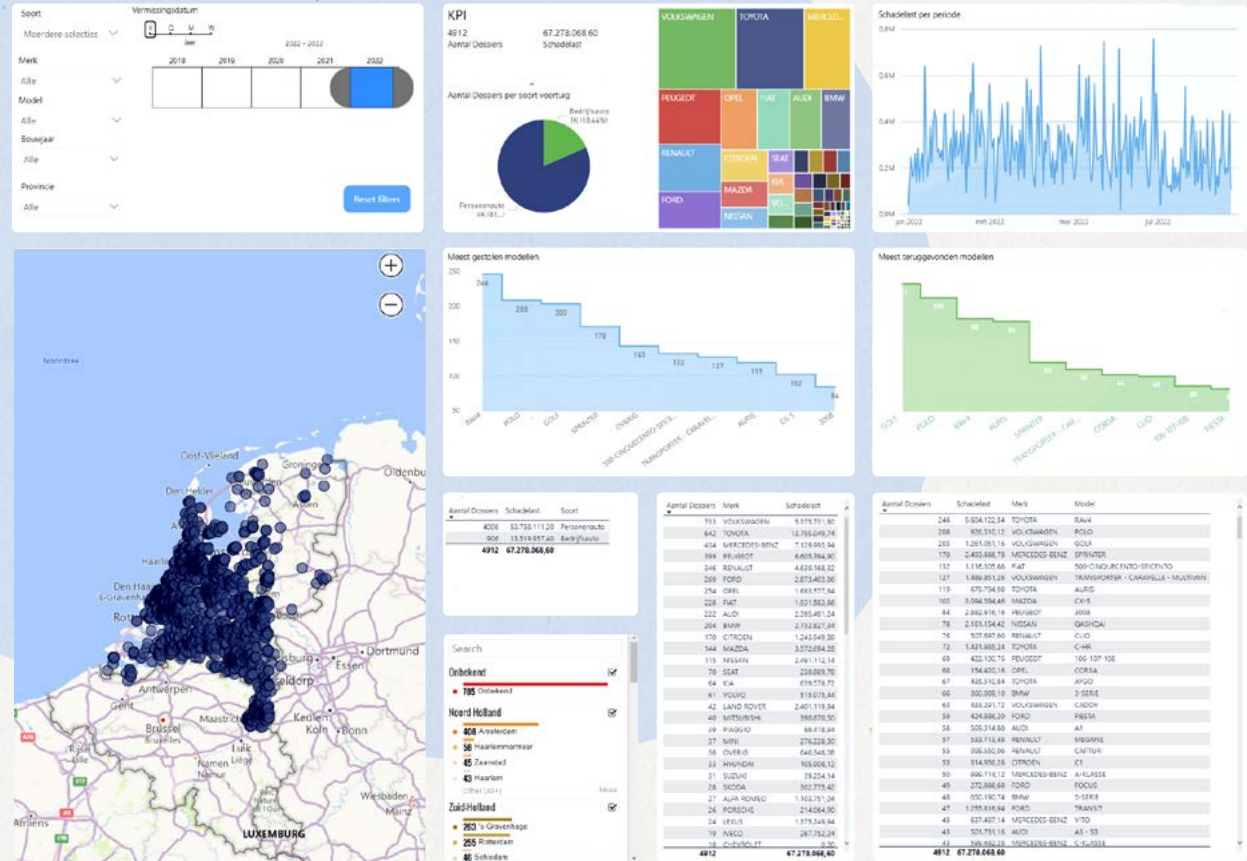
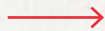


# 3 Preventie



## VBV-DASHBOARD

VbV werkt samen met verzekeraars aan een dashboard waarmee statistische rapportages kunnen worden gegenereerd. Deze rapportages geven inzicht in marktcijfers en ook detailinformatie per label. Verzekeraars kunnen op grond hiervan schadedossiers afhandelen en verzekerden over trends, diefstalrisico's en preventieve maatregelen informeren.





### **RAPPORTAGES OVER DE AFWIKKELING VAN SCHADEVOERTUIGEN (BEDRIJFSREGELING 16)**

VbV houdt toezicht op de afwikkeling van schadevoertuigen om te voorkomen dat deze in het criminele circuit worden gebruikt. In het belang hiervan ontvangt VbV via Dispatch foto's van schadevoertuigen, waarmee kan worden gecontroleerd of deze voertuigen de juiste status hebben. Zo controleert VbV – in het kader van de BR16 – dagelijks steekproefsgewijs de VRW-status (Verbod Rijden op de Weg) op voertuigen. Voor een beter inzicht in het handelsproces optimaliseert VbV rapportages hierover. Deze zullen met belanghebbenden worden gedeeld.



### **PLATFORM ONLINESCHADEAFWIKKELING**

In de VbVApp kan een webservice aan de informatiesystemen van onlineschadeplatforms worden gekoppeld. Op dit moment maakt alleen Dispatch er gebruik van. Zij vertegenwoordigen een groot gedeelte van de markt. Schadebehandelaren kunnen daarmee hun schadedossiers met diefstal- en verzekeringsinformatie vanuit de VbVApp verkrijgen. Wanneer deze informatie niet beschikbaar is, kan de schadebehandelaar het e-mailadres van de verzekerde of de aangever aan het dossier toevoegen. Deze krijgt dan alsnog een e-mail met het verzoek de gegevens via een hyperlink aan te leveren. Momenteel wordt nog onderzocht hoe ook Schadegarant op deze webservice kan worden aangesloten. Daarna kunnen de aangesloten verzekeraars ook via het platform onlineschadeafwikkeling diefstal- en verzekeringsinformatie ophalen en voor de afwikkeling van lopende schadedossiers gebruiken.



# 4 Melding & Aangifte

Hieronder is uitgelegd welke informatie voor verzekerden van belang is over het melden en aangeven van diefstal van voertuigen. Ook is kort beschreven wat er na een melding en aangifte achter de schermen gebeurt.

De procedures zijn verschillend na diefstal van:

1. een auto, motor, aanhanger, caravan (met een eigen kenteken) of werk- en landbouwmaterieel;
2. een bromfiets, scooter, scootmobiel of speed-pedelec;
3. een vaartuig of buitenboordmotor;
4. een vrachtwagen of lading;
5. een voertuig in het buitenland.

Aanvullend wordt aandacht gevraagd voor het melden van verdachte aanrijdingen (opzetaanrijdingen).



### 4.1 Diefstal van een auto, motor, aanhanger, caravan (met een eigen kenteken) of werk- en landbouwmaterieel

#### WAT IS VOOR VERZEKERDEN VAN BELANG?

Verzekerden moeten weten hoe zij een diefstal van één van de genoemde voertuigen moeten melden. Verzekeraars kunnen hun verzekerden dit laten weten door bij het aangaan van de verzekering en op de webpagina voor schademeldingen de volgende informatie te communiceren.

#### WAT TE DOEN BIJ DIEFSTAL VAN JOUW AUTO, MOTOR, AANHANGER, CARAVEN (MET EEN EIGEN KENTEKEN) OF WERK- EN LANDBOUWMATERIEEL?

Bel zo snel mogelijk naar het Aangifteloket Gestolen Voertuigen (AGV) (088) 00 87 444 van de politie om telefonisch aangifte te doen van de diefstal. AGV is onderdeel van het Landelijk Intelligence- en expertisecentrum Voertuigcriminaliteit (LIV) – een samenwerkingsverband van de politie, RDW en VbV.

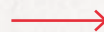
Het voertuig wordt dan direct als gestolen geregistreerd en het opsporen ervan meteen in gang gezet. Om telefonisch aangifte te kunnen doen heb je het kentekenbewijs, meldcode en identiteitsbewijs nodig.

Het aangifteloket is alle dagen bereikbaar tussen 07.00 en 23.00 uur. Na 23.00 uur word je te woord gestaan door een medewerker van de politie. Deze medewerker neemt de melding aan en signaleert het voertuig. Hierna wordt de melding / signalering doorgemailed naar het AGV, waarna in de loop van de dag de melding in behandeling wordt genomen voor het opnemen van de aangifte. Wanneer je over daderinformatie beschikt of wanneer er sprake is van een ernstig misdrijf word je naar de lokale politie doorverwezen.



6.250 dossiers

heeft het AGV in 2022  
in behandeling  
genomen





### WAT GEBEURT ER NA JOUW MELDING EN AANGIFTE?

Na de telefonische aangifte ontvang je via het Aangifteloket Gestolen Voertuigen meteen een bevestigingsmail van de aangifte met een link naar de vragenlijst van VbV. Met het verzoek om deze vragenlijst in te vullen. Dit doe je digitaal, via een hyperlink in de toegestuurde email. De gevraagde diefstalinformatie is van groot belang om de kans op terugvinden te vergroten en de schadeafwikkeling met de verzekeraar te vereenvoudigen.

The image shows two screenshots of the VbV reporting form. The top screenshot is on a tablet, showing 'Stap 1 van 8' and '1. Algemeen'. It contains fields for: 1.1 Gegevens verzekeringnemer (Achternaam, Voornamen, Geboortedatum, Geboorteplaats, Postcode, Huisnr., Toev., Straat, Plaats, Emailadres, Telefoonnummer, Bankrekeningnummer, Dierstverband). The bottom screenshot is on a smartphone, showing 'Stap 2 van 8' and '2. Felten voor en na de diefstal'. It contains: 2.1 Waar is het object geparkeerd voordat de diefstal plaatsvond? (Straat, Ter hoogte van huisnummer, Plaats, Postcode, Datum, Tijd) and 2.2 Wie parkeerde het object daar? (radio buttons for 'Getik aan verzekeringnemer 1.1', 'Getik aan rijkswaard 1.2', and 'Getik aan andere persoon 1.3').

<sup>1</sup> Het proces-verbaal van de aangifte wordt naar verwachting tot en met het derde kwartaal 2022 per post aan de aangever gestuurd. Daarna zal het voor aangevers mogelijk zijn het proces-verbaal online te ontvangen en digitaal te ondertekenen. Verzekeraars kunnen zo sneller toegang krijgen tot het proces-verbaal.

### STANDAARD VRAGENFORMULIER ONTWIKKELD

In samenwerking met het College van Advies heeft VbV, ten behoeve van de schadeafwikkeling tussen de verzekeraar en verzekerde, een standaard vragenformulier ontwikkeld.

Nadat de verzekerde het formulier heeft ingevuld en verzonden, wordt deze via VbVApp ter beschikking gesteld aan de betreffende verzekeraar en expertisebureau.

Om te voorkomen dat de verzekerde meerdere malen dezelfde diefstalinformatie dient te verstrekken raadt VbV de verzekeraar aan om gebruik te maken van het standaard vragenformulier.

### VRAGEN OVER DE AANGIFTE, VRAGENLIJST OF TERUGVINDEN?

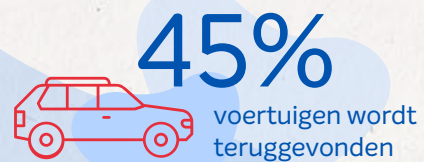
Bij vragen over de aangifte, de vragenlijst of teruggevonden voertuig in Nederland of het buitenland bel dan de VbV-helppes (055) 741 00 01. De helppes is bereikbaar van maandag tot en met vrijdag, van 08.30 tot 17.00 uur.

### HOE KUNNEN VERZEKERAARS HIERMEE VERDER?

In de VbVApp zijn alle gegevens te vinden die nodig zijn voor de afwikkeling van de diefstalschade (formulier en antwoorden op de gestelde vragen). In de dagrapportage van VbV is te volgen welke mutaties in de diefstaldossiers hebben plaatsgevonden.

### WAT GEBEURT ER ACHTER DE SCHERMEN?

Om de kans op het snel terugvinden van gestolen voertuigen en het snel aanhouden van daders zo groot mogelijk te maken, is het aangifteproces ingericht zoals dat hierboven is beschreven. Hiertoe is met alle betrokken partijen een convenant 'Versneld plaatsen diefstalsignaal' overeengekomen. Het Aangifteloket Gestolen Voertuigen heeft in het aangifteproces een vooruitgeschoven positie. Bij dit aangifteloket, dat in Veendam is gevestigd, werken medewerkers van VbV, de politie en RDW. Het aangifteloket neemt de diefstalaangiften op en zorgt ervoor dat het gestolen voertuig binnen een halfuur na de aangifte nationaal en internationaal gesignaleerd staat. Dit is belangrijk, want het eerste etmaal na de diefstal is cruciaal voor het terugvinden. Daarbij speelt de automatische kentekenplaatherkenning in binnen- en buitenland een belangrijke rol (ANPR: Automatic Number Plate Recognition). Zo wordt circa 45 procent van de gestolen voertuigen teruggevonden.





### 4.2 Diefstal van een bromfiets, scooter, scootmobiel of speed-pedelec

#### WAT IS VOOR VERZEKERDEN VAN BELANG?

Verzekerden moeten weten hoe en waar zij een diefstal van een van de genoemde voertuigen moeten melden. Verzekeraars kunnen hun verzekerden dit laten weten door bij het aangaan van de verzekering en op de webpagina voor schademeldingen de volgende informatie te communiceren.

#### WAT TE DOEN BIJ DIEFSTAL VAN EEN BROMFIETS, SCOOTER, SCOOTMOBIEL OF SPEED-PEDELEC?

Meld de diefstal van jouw bromfiets, scooter of speed-pedelec online bij het Verzekeringsbureau Voertuigcriminaliteit, op de website [www.stichtingvbv.nl](http://www.stichtingvbv.nl). Houd bij jouw melding een rijbewijs, kentekenbewijs, meldcode en verzekeringspapieren bij de hand. Na de melding bij VbV word je meteen doorgelinkt naar politie.nl om digitaal aangifte van de diefstal te doen. Hiervoor heb je het kenteken, meldcode<sup>2</sup> en jouw DigiD nodig. Pas na aangifte bij de politie ben je niet meer aansprakelijk voor het voertuig en stoppen de verplichtingen die door de RDW zijn opgelegd. Na de melding en aangifte wordt meteen met de opsporing gestart, waardoor de kans op terugvinden aanzienlijk wordt vergroot. Je kunt het Verzekeringsbureau Voertuigcriminaliteit bellen wanneer je vragen hebt over de aangifte of over teruggevonden voertuigen. Het bureau is bereikbaar van maandag tot en met vrijdag, van 8.30 tot 17.00 uur, op nummer (055) 741 00 01.

#### HOE KUNNEN VERZEKERAARS HIERMEE VERDER?

In de VbVApp staan alle gegevens die nodig zijn voor de afwikkeling van de diefstalschade (formulier en antwoorden op de gestelde vragen). In de dagrapportage van VbV voor verzekeraars is te volgen welke mutaties in de diefstaldossiers hebben plaatsgevonden.

#### WAT GEBEURT ER ACHTER DE SCHERMEN?

Na de melding bij VbV staat het voertuig direct in het opsporingsstelsel van de politie geregistreerd. Het heeft dan een tijdelijk vermissingssignaal (A86). Binnen twee weken dient er ook aangifte te worden gedaan, anders vervalt het vermissingssignaal. Pas na aangifte bij de politie krijgt het voertuig een definitief diefstalsignaal (A87). VbV houdt er toezicht op dat het voertuig dit definitieve diefstalsignaal krijgt.



<sup>2</sup> De meldcode zijn de laatste 4 cijfers van het voertuigidentificatienummer.



### 4.3 Diefstal van een vaartuig of buitenboordmotor

#### WAT IS VOOR VERZEKERDEN VAN BELANG?

Verzekerden moeten weten hoe en waar zij de diefstal van een vaartuig of buitenboordmotor moeten melden. Verzekeraars kunnen hun verzekerden dit laten weten door bij het aangaan van de verzekering en op de webpagina voor schademeldingen de volgende informatie te communiceren.

#### WAT TE DOEN BIJ DIEFSTAL VAN JOUW VAARTUIG OF BUITENBOORDMOTOR?

Meld de diefstal van jouw vaartuig of buitenboordmotor online bij het Verzekeringsbureau Voertuigcriminaliteit, op de website [www.stichtingvbv.nl](http://www.stichtingvbv.nl). Houd bij jouw melding identificatiegegevens van het vaartuig of van de buitenboordmotor bij de hand. Op de genoemde website kun je een gestolen vaartuig of buitenboordmotor in het mobiele objectenregister registreren. Na deze registratie word je meteen doorgelinkt naar politie.nl om digitaal aangifte van de diefstal te doen. Hiervoor heb je het uniek identificatienummer van het vaartuig (HIN/CIN) en jouw DigiD nodig. Na de melding en aangifte wordt meteen met de opsporing gestart, waardoor de kans op terugvinden aanzienlijk wordt vergroot.

Je kunt het Verzekeringsbureau Voertuigcriminaliteit bellen wanneer je vragen hebt over de aangifte of over teruggevonden vaartuigen. Het bureau is bereikbaar van maandag tot en met vrijdag, van 8.30 tot 17.00 uur, op nummer (055) 741 00 01.

#### WAT GEBEURT ER ACHTER DE SCHERMEN?

Na de registratie van het vaartuig in het mobiele objectenregister wordt het direct in het opsporingssysteem van de politie geregistreerd. Het vaartuig heeft dan gedurende twee weken een tijdelijk vermissingsignaal (A86). Pas na de online-aangifte bij de politie krijgt het een definitief diefstalsignaal (A87). Het VbV houdt er toezicht op dat het vaartuig dat definitieve diefstalsignaal krijgt.



### 4.4 Diefstal van een vrachtwagen of lading

#### **WAT IS VOOR VERZEKERDEN VAN BELANG?**

Verzekerden moeten weten hoe en waar zij de diefstal van een vrachtwagen of de lading moeten melden. Verzekeraars kunnen hun verzekerden dit laten weten door bij het aangaan van de verzekering en op de webpagina voor schademeldingen de volgende informatie te communiceren.

#### **WAT TE DOEN BIJ DIEFSTAL VAN EEN VRACHTWAGEN?**

Bel zo snel mogelijk naar het Aangifteloket Gestolen Voertuigen (AGV). Het nummer is (088) 00 87 444. Jouw vrachtwagen wordt dan meteen als gestolen geregistreerd en het opsporen ervan meteen in gang gezet. Houd bij de aangifte een rijbewijs, kentekenbewijs, meldcode en verzekeringspapieren bij de hand. Met jouw melding doe je in één keer zowel aangifte bij de politie als een vermissingsmelding bij jouw verzekeraar.

Het aangifteloket is alle dagen bereikbaar tussen 07.00 en 23.00 uur. Na 23.00 uur word je te woord gestaan door een medewerker van politie in Driebergen. Deze medewerker neemt de melding aan en signaleert het voertuig. Hierna wordt de melding / signalering doorgemailed naar het AGV, waarna in de loop van de dag jouw melding in behandeling wordt genomen voor het opnemen van de aangifte.

Wanneer je over daderinformatie beschikt of wanneer er sprake is van een ernstig misdrijf word je naar de lokale politie doorverwezen.

#### **WAT TE DOEN BIJ DIEFSTAL VAN LADING?**

Diefstal van lading kan 24/7 per week gemeld worden bij de lokale politie 0900 – 8844. Hierna wordt een afspraak gemaakt voor het doen van aangifte.

### 4.5 Diefstal van een voertuig in het buitenland

#### **WAT IS VOOR VERZEKERDEN VAN BELANG?**

Verzekerden moeten weten hoe en waar zij de diefstal van een voertuig in het buitenland moeten melden. Verzekeraars kunnen hun verzekerden dit laten weten door bij het aangaan van de verzekering en op de webpagina voor schademeldingen de volgende informatie te communiceren.

#### **WAT TE DOEN BIJ DIEFSTAL VAN EEN VOERTUIG IN HET BUITENLAND?**

Bij diefstal van een voertuig in het buitenland moet je direct aangifte doen bij de politie in de plaats waar het voertuig is gestolen. Dat is belangrijk, omdat het voertuig daar misschien nog in de buurt is. Ook wordt de diefstal dan direct internationaal gesignaleerd. Daarnaast moet je de diefstal in Nederland melden bij het Aangifteloket Gestolen Voertuigen en Transportcriminaliteit. Hiervoor heb je de buitenlandse aangifte nodig. Deze kan worden gemaïld naar [agv@liv.nl](mailto:agv@liv.nl). Het telefoonnummer van het Aangifteloket is (088) 008 74 44.





### 4.6 Opzetaanrijdingen

Opzetaanrijdingen worden, vaak in georganiseerd verband, met opzet veroorzaakt of in scène gezet om bij verzekeraars materiële schade of letselschade te claimen. Om deze vorm van criminaliteit aan te pakken, heeft VbV een platform ontwikkeld waarop fraudeafdelingen van verzekeraars schadeformulieren van verdachte aanrijdingen kunnen uploaden. Het VbV werkt nog aan de ontwikkeling van een analyse-instrument. De impact van opzetaanrijdingen kan groot zijn. Er kunnen onschuldige slachtoffers vallen en er kan een onnodige inzet van nood- en hulpdiensten voor nodig zijn. Ook plegen de fraudeurs vaak identiteitsfraude om de acceptatie- en schadebehandelingssystemen van verzekeraars te misleiden. Deze vorm van criminaliteit kan alleen door een sterke publiek-private samenwerking worden aangepakt. Hiervoor werken VbV, de politie en de RDW samen in het LIV. Een belangrijke activiteit in dit samenwerkingsverband is het in kaart brengen en het doorbreken van mogelijke circuits van opzetaanrijdingen.

#### WAT KUNNEN VERZEKERAARS DOEN?

Verzekeraars die vermoeden dat een aanrijding opzettelijk is veroorzaakt, kunnen dit bij VbV melden. Dit kan digitaal via het platform opzetaanrijdingen op de website van VbV.

Bij de melding zijn van belang, voor zover beschikbaar:

- de digitale aangifte of de voor- en achterkant van het schadeaangifteformulier;
- het expertiserapport en schadefoto's;
- verklaringen van getuigen;
- uitkomsten van al door de verzekeraar uitgevoerd onderzoek;
- overige opvallende informatie.

Mocht VbV voor de analyse aanvullende informatie nodig hebben, dan wordt uiteraard contact met de betreffende verzekeraar opgenomen. De analyse door VbV leidt tot een rapportage die als uitgangspunt bij verder onderzoek naar de toedracht of strafrechtelijk onderzoek kan dienen. De uiteindelijke uitkomsten kunnen voor verzekeraars aanleiding zijn om gegevens te registreren zoals bedoeld in het Protocol Incidentenwaarschuwingssysteem Financiële Instellingen (PIFI). Of om aangifte te doen conform de afspraken met de politie en het Openbaar Ministerie, uiteraard in overleg met de betrokken verzekeraars.

# 5 De afwikkeling van schadevoertuigen

In het verlengde van **Bedrijfsregeling 16** ('Regeling bij schadeafwikkeling op basis van totaal verlies') en de **Gedragscode Verzekeraars** houdt VbV toezicht op de handel in voertuigen die total loss zijn verklaard. Zo kan fraude en criminaliteit in relatie tot dergelijke voertuigen worden beperkt. Verzekeraars spelen hierin een belangrijke rol. Zij zorgen immers voor een gecontroleerde afwikkeling van schadevoertuigen.





## 5 De afwikkeling van schadevoertuigen



### 5.1 Naleving van Bedrijfsregeling 16

VbV houdt toezicht op de naleving van Bedrijfsregeling 16. Dit gaat als volgt in zijn werk. Een voertuig dat total loss is verklaard, wordt door het Total Loss Bureau van de desbetreffende verzekeraar aan de handel aangeboden. Jaarlijks worden ± 20.000 voertuigen via het veilingssysteem verhandeld. Dit moet via een door VbV goedgekeurd veilingssysteem gebeuren. Uitsluitend gecertificeerde handelaren of demontagebedrijven mogen zo'n voertuig opkopen. Deze handelaren en bedrijven moeten aan strikte voorwaarden voldoen. Wanneer zij voor een certificaat in aanmerking willen komen, kunnen ze dat bij VbV aanvragen of bij de brancheorganisaties Stiba, VSV of OSVN. Na een positieve toetsing door VbV hebben ze toegang tot het biedingsproces. De erkenning is drie jaar geldig; daarna moet een verlenging worden aangevraagd. Het VbV informeert de Total Loss Bureaus over relevante wijzigingen bij erkende opkopers. De eisen die aan de verhandeling en aan alle opkopers worden gesteld, staan in het deelnemersreglement van VbV. Om goed toezicht te kunnen uitoefenen, heeft VbV informatie over de handelsprocessen vanuit de verschillende veilingssystemen nodig. Momenteel optimaliseert VbV de rapportage hierover, die met alle belanghebbenden zal worden gedeeld.

### 5.2 Convenant 'Schadevoertuigen'

In het convenant 'Schadevoertuigen' hebben VbV en RDW afspraken over informatie-uitwisseling vastgelegd. Deze afspraken leiden tot de juiste werkwijze om voertuigen van een VRW-sigitaal te voorzien (Verbod Rijden op de Weg) Voertuigen met een VRW-sigitaal moeten eerst door de RDW worden gekeurd voordat ze weer de weg op mogen. Blijkt uit de keuring dat een schadeauto onverantwoord is gerepareerd, dan houdt dat voertuig het VRW-sigitaal. Het VRW-sigitaal beperkt de risico's voor verkeersveiligheid, fraude en andere vormen van voertuigcriminaliteit, bijvoorbeeld BPM-fraude bij export. Het melden van de indicatie 'keuren' aan de RDW komt voort uit de afspraken tussen partijen in het kader van het project Keuren na Schade. De criteria die hieraan ten grondslag liggen worden beheerd door het College van Deskundigen Schadevoertuigen Schadevoertuigen van VbV. Op basis van de indicatie kan de RDW een VRW-sigitaal (voorheen WOK-sigitaal: Wacht Op Keuren) in het kentekenregister plaatsen, hetgeen betekent dat het voertuig pas na goedkeuring door de RDW aan het verkeer mag deelnemen.





## 5 De afwikkeling van schadevoertuigen

### 5.3 Ontwikkeling auditmethodiek BR16

Het VbV is gestart met het opzetten van een auditmethodiek inzake Bedrijfsregeling 16: Regeling bij schadeafwikkeling op basis van totaal verlies. Deze bedrijfsregeling is bedoeld om criminele activiteiten die leiden tot totaal verlies van motorrijtuigen, zoals omkatten, te voorkomen door het voertuig te laten demonteren. Het doel hiervan is het opleveren van een werkwijze en toetsingskader op basis waarvan kan worden vastgesteld dat onder andere voertuigdemontagebedrijven handelen conform de eisen die zijn gesteld in de Bedrijfsregeling 16. In het eerste kwartaal van dit jaar wordt het auditbeleid en bijbehorende documenten beschreven die moeten bijdragen aan het effectief verminderen van risico's die gepaard gaan met vermissing van, diefstal van of fraude met gekentekende voertuigen. In het tweede kwartaal zullen medewerkers worden getraind op de toepassing van het auditbeleid in de praktijk. De verwachting is dat in deze periode ook effectief gestart wordt met bezoeken aan de daartoe bevoegde bedrijven en vastleggen van de bevindingen ter plaatse.

### 5.4 Samenwerking met Stichting Incident Management Nederland

VbV en de Stichting Incident Management Nederland (SIMN) wisselen informatie uit over ongevallen met personenauto's. Zo houdt VbV toezicht op de veiligheid van personenauto's in het verkeer en het voorkomen van fraude met voertuigen.

### 5.5 Convenant 'Opzetschades'

Opzetschades zijn bewust niet gemelde of verzwegen ernstige defecten of gebreken aan kostbare componenten van een voertuig die niet door of tijdens een aangemeld schade-incident zijn veroorzaakt, evenals andere feiten zoals teruggedraaide tellerstanden en niet-gemelde eerdere schades, al dan niet door in scène gezette aanrijdingen veroorzaakt. Zulke opzetschades komen vaak pas aan het licht nadat een voertuig is verkocht en aan de opkoper is overgedragen. Hierdoor lijden opkopers en verzekeraars forse financiële schade, door vastgestelde te hoge dagwaardes en onterecht uitgekeerde schadepenningen. Soms komen opkopers en verzekeraars niet tot overeenstemming wie de schade moet dragen. Daarom is het College van Deskundigen Schadevoertuigen (bestaande uit het Verbond van Verzekeraars, VbV en de brancheorganisaties Stiba, VSV en OSVN) bezig met de ontwikkeling van een convenant 'Opzetschades'. Dit convenant voorziet allereerst in een manier om opzetschades te melden. Opkopers kunnen deze schades melden via de VbVApp. Vervolgens is het aan de opkoper en de verzekeraar om tot een oplossing te komen. Lukt dit niet, dan voorziet het convenant in een bemiddelende rol voor VbV.





**Stichting Verzekeringsbureau Voertuigcriminaliteit**

Postbus 21  
7300 AA Apeldoorn  
(055) 527 05 05  
secretariaat@stichtingvbv.nl

**VbV-helpdesk**

(055) 741 00 01  
helpdesk@stichtingvbv.nl

**Aangifteleket Gestolen Voertuigen**

(088) 00 87 444  
agv@liv.nl

**Landelijk Intelligence- en  
expertisecentrum Voertuigcriminaliteit**

(088) 00 87 456  
liv@liv.nl  
www.liv.nl