

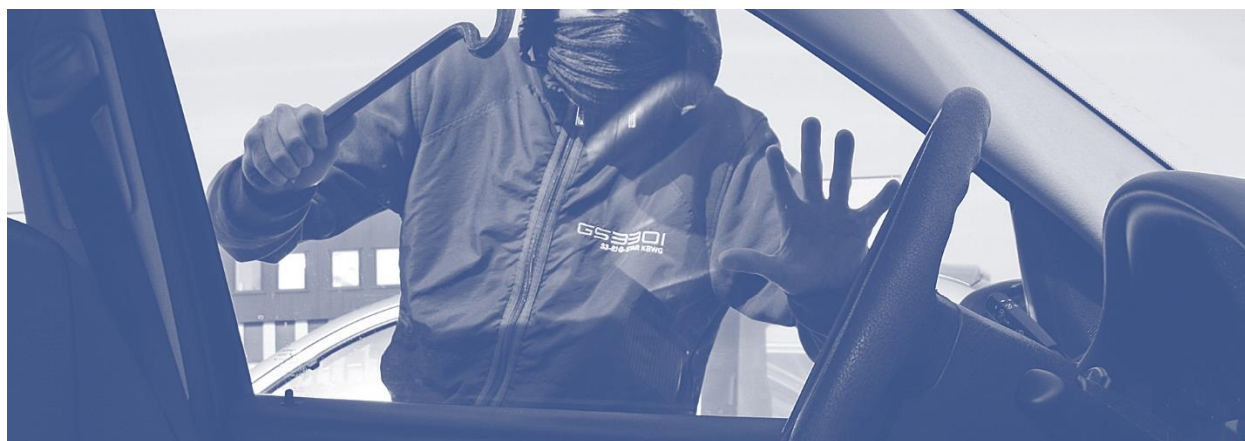
STATISTIEK VOERTUIGDIEFSTAL JANUARI - JUNI 2023



LIV



RDW / Politie / VbV



Inhoud

Voorwoord.....	3
1. Alle voertuigcategorieën.....	4
1.1 Diefstal	4
1.2 Teruggevonden	5
1.3 Diefstal per politieregio	6
2. Leeftijd gestolen en teruggevonden personen- en motorvoertuigen.....	8
2.1 Tijdsduur terugvinden gestolen voertuigen.....	8
2.2 Leeftijd gestolen personenvoertuigen.....	9
2.3 Leeftijd teruggevonden personenvoertuigen.....	12
2.4 Leeftijd gestolen motorrijwielen.....	14
3. Gestolen voertuigen per merk en diefstalrisico.....	16
3.1 Personenvoertuigen.....	16
3.2 Quads en trikes	18
3.3 Personenvoertuig hoofdbbrandstof elektriciteit	18
3.4 Bedrijfsvoertuigen.....	19
3.5 Aanhangers, caravans en opleggers	20
3.6 Land- en bosbouwtrekkers, MMBS en mobiele machines	20
3.7 Motorrijwielen	21
3.8 Brom- en snorfietsen	22
4. Gestolen personenvoertuigen per merk en type.....	23
4.1 Top 10	23
4.2 Diefstalrisico per type	26
5. Elektrische fietsen	27
5.1 Diefstal elektrische fietsen met kenteken (speed pedelecs)	27

Voorwoord

Dit rapport bevat statistieken omtrent voertuigdiefstallen over de maanden januari tot en met juni 2023. Deze statistiek wordt uitgebracht door het LIV en is samengesteld door de RDW. De RDW beheert het bronbestand gestolen voertuigen. Dit bronbestand wordt gevoed door meldingen van de politie over diefstallen en terugvinden van voertuigen, en door gegevens uit haar eigen registers.

De statistieken die in deze rapportage zijn opgenomen zijn niet de enig mogelijke. Andere doorsneden uit het bronbestand kunnen op aanvraag worden geleverd. Hierbij gelden enkele beperkingen in verband met de privacy.

Voor een juiste interpretatie van de betreffende gegevens is het volgende van belang:

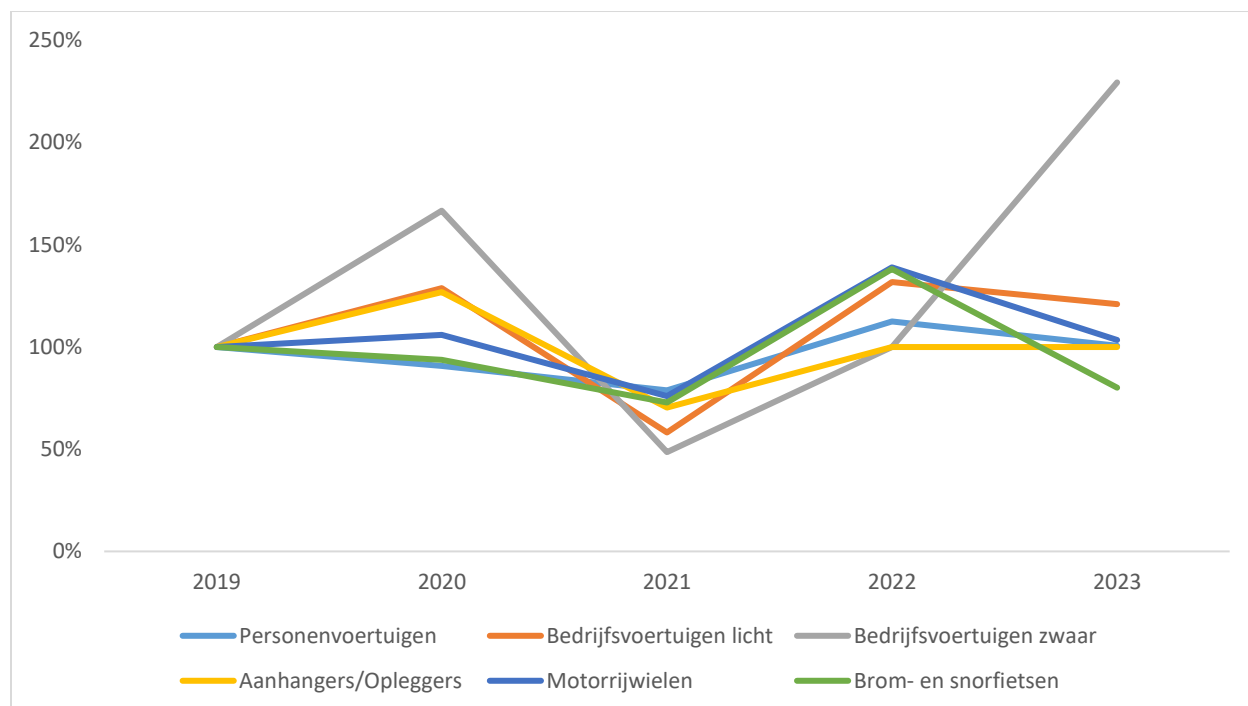
- De gegevens over het aantal voertuigen dat in Nederland aanwezig is, hebben betrekking op het 'actief park'. De betreffende cijfers zijn afkomstig van de RDW, gebaseerd op het kentekenregister. Hierin zijn voertuigen niet inbegrepen:
 - Met eindstatus sloop en export;
 - Geen tenaamstelling in het RDW register;
 - Vervangend kenteken;
 - Ongeldig verklaring;
 - Gebruik buiten openbare weg;
 - Vervallen kenteken.
- De telling van het actieve park is afkomstig van de RDW en is de momentopname van 1 juli 2023.
- Als gestolen kunnen worden geregistreerd alle voertuigen met een geldig Nederlands kenteken. Dat is inclusief geschorste voertuigen en voertuigen die niet aan de verplichting rond APK en/of verzekering voldoen. In het bronbestand van gestolen voertuigen kunnen geen voertuigen voorkomen met een buitenlands kenteken of met een bijzonder kenteken (BN/GN/CD), noch voertuigen waar nog geen kenteken voor is afgegeven.
- De statistieken hebben betrekking op de aan- en afmelding van gestolen voertuigen door de politie eenheden werkzaam vanaf 1 januari 2023.

Maandelijks worden de diefstalcijfers per categorie en per politieregio ook op de website van het LIV gepubliceerd. Op- of aanmerkingen, vragen en suggesties mogen verstuurd worden naar:

LIV
Postbus 30 000
9640 RA Veendam
Telefoonnummer: 088 008 74 56
E-mail: liv@liv.nl

1. Alle voertuigcategorieën

1.1 Diefstal



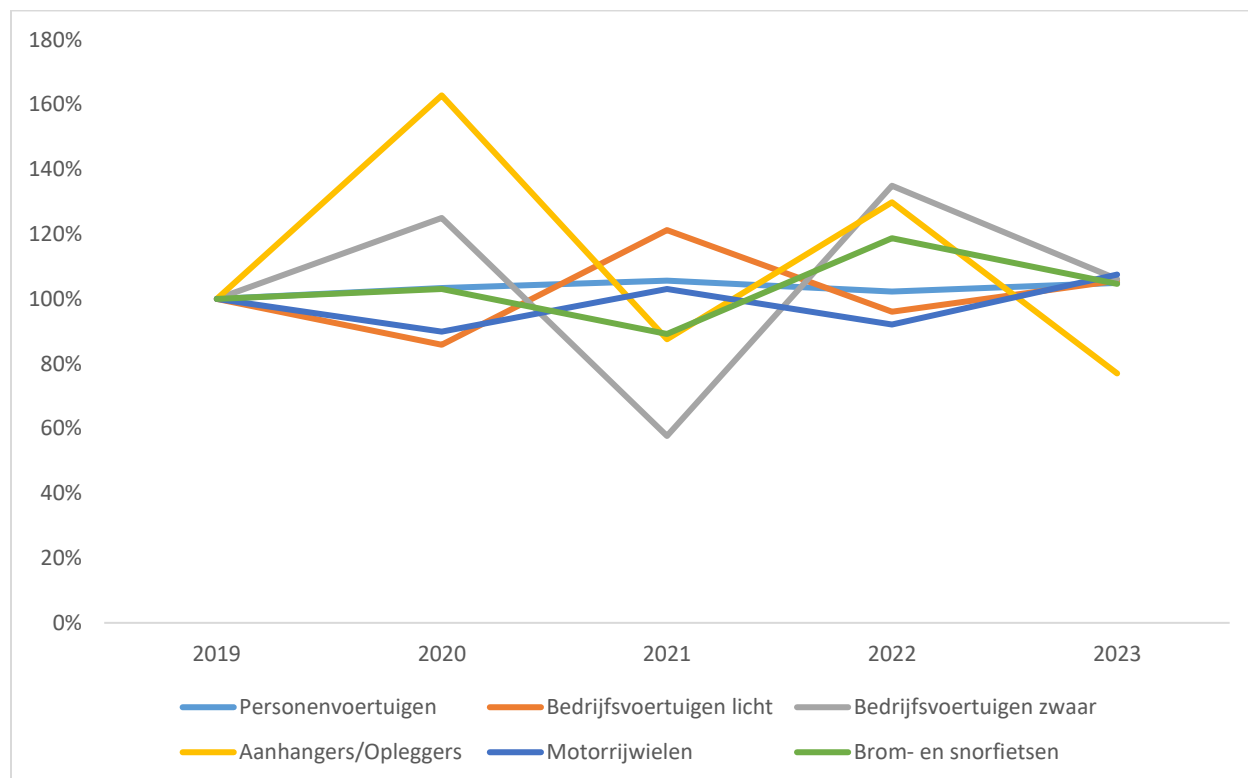
Grafiek 1.1.1 – Diefstallen per categorie 2019 - 2023

Ontwikkeling diefstallen per categorie januari - juni						
Categorie	Gestolen					% 2023 t.o.v. 2022
	2019	2020	2021	2022	2023	
Personenvoertuigen	3.606	3.272	2.578	2.900	2.917	101%
Bedrijfsvoertuigen licht	655	844	491	647	783	121%
Bedrijfsvoertuigen zwaar	21	35	17	17	39	229%
Aanhangers/Opleggers	298	378	266	266	266	100%
Motorrijwielen	731	774	588	817	845	103%
Land- of bosbouwtrekker			3	37	44	119%
Motorrijtuig met beperkte snelheid				28	43	154%
Mobiele machine					2	
Subtotaal	5.311	5.303	3.943	4.712	4.939	105%
% t.o.v. vorig jaar	97,7%	99,8%	74,4%	120%	105%	
Brom- en snorfietsen	6.478	6.072	4.423	6.110	4.892	80%
Totaal	11.789	11.375	8.366	10.822	9.831	91%

Tabel 1.1.1

In grafiek 1.1.1 zijn de diefstallen in 2019 op 100% gezet. Over alle voertuigen is er sprake van een daling van 9%. Per categorie laten zware bedrijfsvoertuigen een stijging van 129% zien en een daling van 20% bij bromfietsen.

1.2 Teruggevonden



Grafiek 1.2.1 – Terugvindpercentage per categorie 2018 - 2022

Teruggevonden per categorie 2019 - 2023						
Categorie	Teruggevonden					Aantal terug
	2019	2020	2021	2022	2023	2023
Personenvoertuigen	36,0%	37,2%	39,3%	40,2%	42,2%	1.232
Bedrijfsvoertuigen licht	38,9%	33,4%	40,5%	38,9%	41,1%	322
Bedrijfsvoertuigen zwaar	57,1%	71,4%	41,2%	55,6%	59,0%	23
Aanhangers/Opleggers	14,8%	24,1%	21,1%	27,4%	21,1%	56
Motorrijwielen	21,8%	19,6%	20,2%	18,6%	20,0%	169
Land- of bosbouwtrekker				6,1%	15,9%	7
Motorrijtuig met beperkte snelheid				14%	11,6%	5
Mobiele machine					0%	0
Subtotaal	33,3%	33,3%	35,4%	35,1%	33,8%	1.814
Brom- en snorfietsen	29,6%	30,5%	27,2%	32,3%	33,8%	1.655
Totaal	31,2%	31,8%	31,1%	33,6%	35,3%	3.469

Tabel 1.2.1

In grafiek 1.2.1 zijn de diefstallen in 2019 op 100% gezet. Terugvindpercentage is met name laag bij de land- of bosbouwtrekkers en motorrijtuigen met beperkte snelheid. Over het geheel is het terugvindpercentage licht gestegen ten opzichte van 2022.

1.3 Diefstal per politieregio

Diefstallen per categorie per politieregio 2023								
Eenheid	Categorie						Totaal	Aantal t.o.v. 2022
	Personen-voertuig	Bedrijfs-voertuig	Aanhanger/oplegger	Motorrijwiel	Brom- en snorfiets	Land- of bosbouwtrekker/ MMBS/Mobiele machine		
Den Haag	388	94	21	146	676	1	1.326	-116
Rotterdam	343	98	32	145	700	5	1.323	-108
Amsterdam	326	80	6	207	632	0	1.251	-144
Oost-Nederland	346	93	54	54	634	21	1.202	-177
Midden-Nederland	261	83	25	61	448	5	883	-4
Oost-Brabant	253	79	39	31	405	26	833	-70
Noord-Holland	183	61	21	51	429	5	750	-14
Limburg	302	86	23	37	263	17	728	-137
Zeeland – W. Brabant	244	58	22	21	365	4	714	-197
Noord-Nederland	103	44	21	47	339	5	559	-4
Landelijke Eenheid	163	46	2	45	0	0	256	-19
KMAR	5	0	0	0	1	0	6	-2
Totaal	2.917	822	266	845	4.892	89	9.831	-992

Tabel 1.3.1

Aantal diefstallen per categorie per politieregio t.o.v. 2022					
Eenheid	Categorie				
	Personen-voertuig	Bedrijfs-voertuig	Aanhanger/oplegger	Motorrijwiel	Brom- en snorfiets
Den Haag	20	14	-1	5	-153
Rotterdam	-4	38	6	-1	-149
Amsterdam	-28	13	-14	9	-123
Oost-Nederland	33	13	-3	7	-237
Midden-Nederland	21	9	-2	24	-60
Oost-Brabant	-1	14	1	-9	-79
Noord-Holland	-16	13	10	17	-40
Limburg	22	13	4	-12	-160
Zeeland – W. Brabant	-16	-2	-5	-11	-178
Noord-Nederland	9	19	4	5	-38
Landelijke Eenheid	-20	17		-6	-2
KMAR	-3	10			1
Totaal	17	158	0	28	-1218

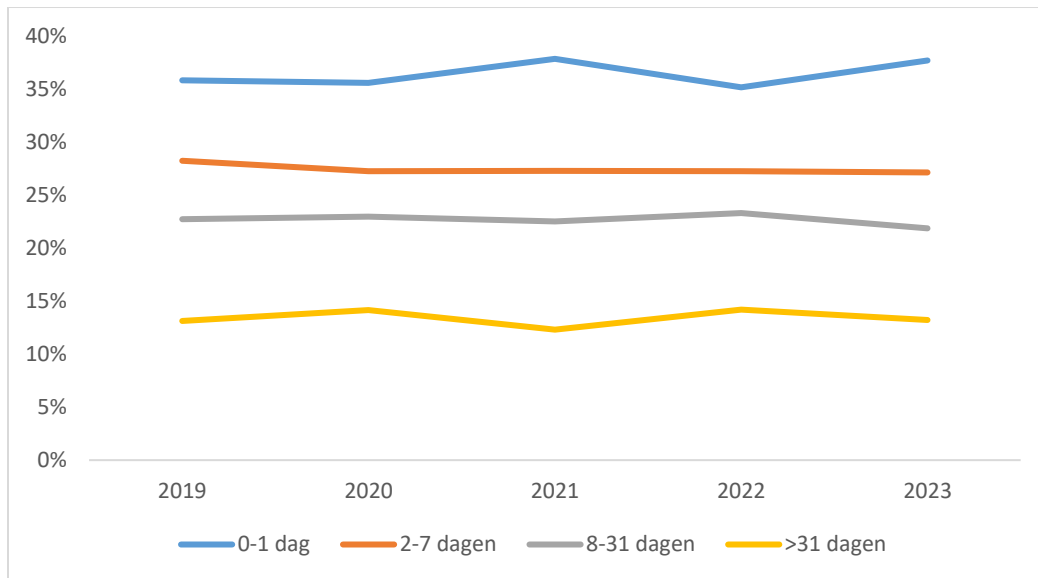
Tabel 1.3.2

Tabel 1.3.2 laat het verschil in aantallen diefstal zien ten opzichte van vorig jaar.

Daaruit blijkt dat in het eerste half jaar van 2023 het aantal bedrijfsvoertuigen is gestegen ten opzichte van 2022 en een sterke daling bij de bromfietsen.

2. Leeftijd gestolen en teruggevonden personen- en motorvoertuigen

2.1 Tijdsduur terugvinden gestolen voertuigen



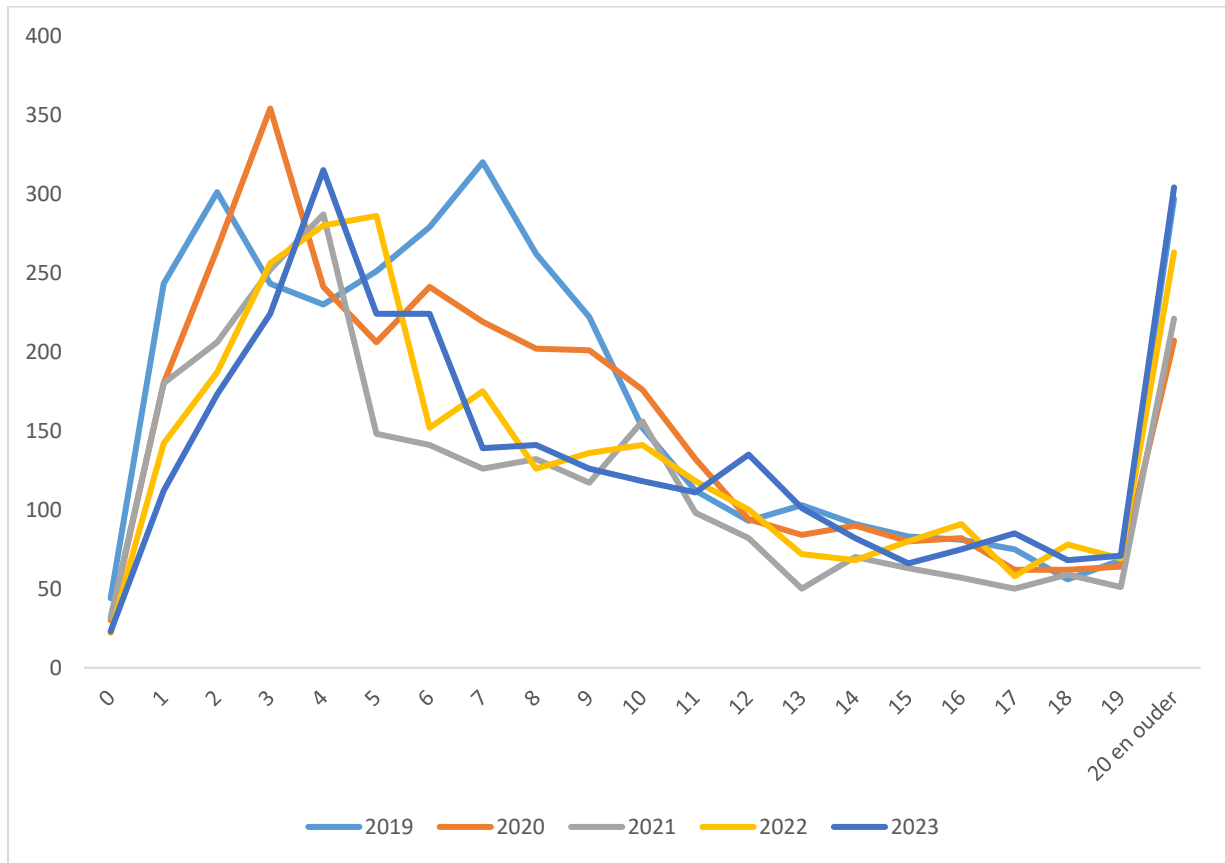
Grafiek 2.1.1 – Tijdsduur tot terugvinden gestolen voertuigen

Overzicht tijdsduur tot terugvinden van gestolen voertuigen					
Tijd	2019	2020	2021	2022	2023
0-1 dag	1.321	1.289	984	1.278	1.309
2-7 dagen	1.041	987	709	991	942
8-31 dagen	838	832	585	847	759
>31 dagen	484	513	320	516	459
Totaal	3.684	3.621	2.598	3.632	3.469

Tabel 2.1.1

Grafiek 2.1.1 laat zien dat het succes op het terugvinden van een voertuig het hoogst is als het voertuig kort geleden is gestolen. Tabel 2.1.1 geeft het totaal aantal teruggevonden voertuigen weer per tijdsbestek.

2.2 Leeftijd gestolen personenvoertuigen

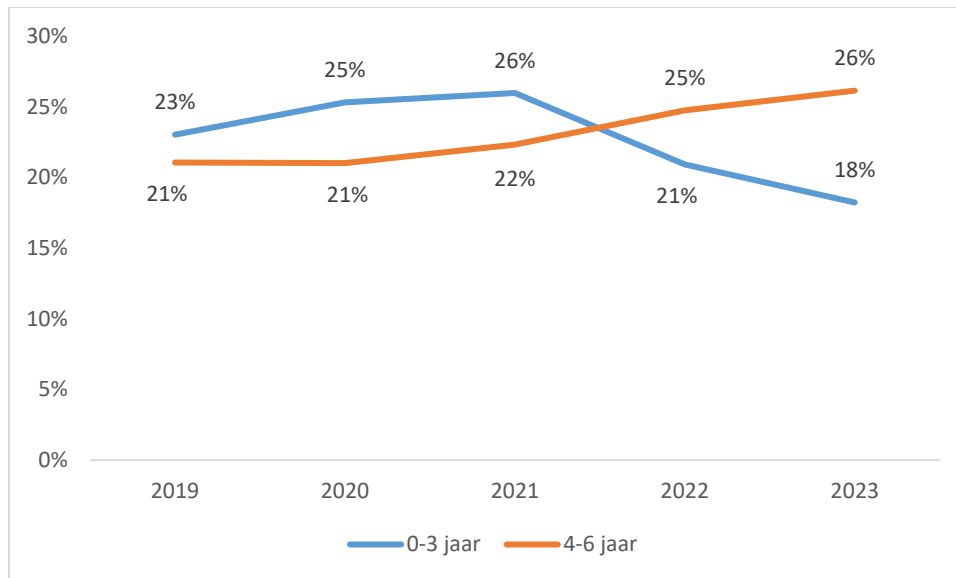


Grafiek 2.2.1 – Leeftijd gestolen personenvoertuigen

Grafiek 2.2.1 laat voor 2023 zien dat voertuigen van 4 jaar oud het meest in trek zijn. Het patroon is opvallend vergelijkbaar met 2022.

Leeftijd gestolen personenvoertuigen 2019-2023					
Leeftijd in jaren	Jaar gestolen				
	2019	2020	2021	2022	2023
0	44	30	32	22	23
1	243	180	180	142	112
2	301	265	206	187	173
3	243	354	252	256	224
Subtotaal	831	829	670	607	532
4	230	241	287	280	315
5	251	206	148	286	224
6	279	241	141	152	224
7	320	219	126	175	139
Subtotaal	1.080	907	702	893	902
8	262	202	132	126	141
9	222	201	117	136	126
10	152	176	156	141	118
11	112	132	98	118	111
Subtotaal	748	711	503	521	496
12	93	94	82	100	135
13	103	84	50	72	101
14	91	90	70	68	82
15	83	80	63	80	66
Subtotaal	370	348	265	320	384
16	81	82	57	91	75
17	75	62	50	58	85
18	56	62	59	78	68
19	68	64	51	69	71
Subtotaal	280	270	217	296	299
20 en ouder	297	207	221	263	304
Totaal	3.606	3.272	2.578	2.900	2.917

Tabel 2.2.1



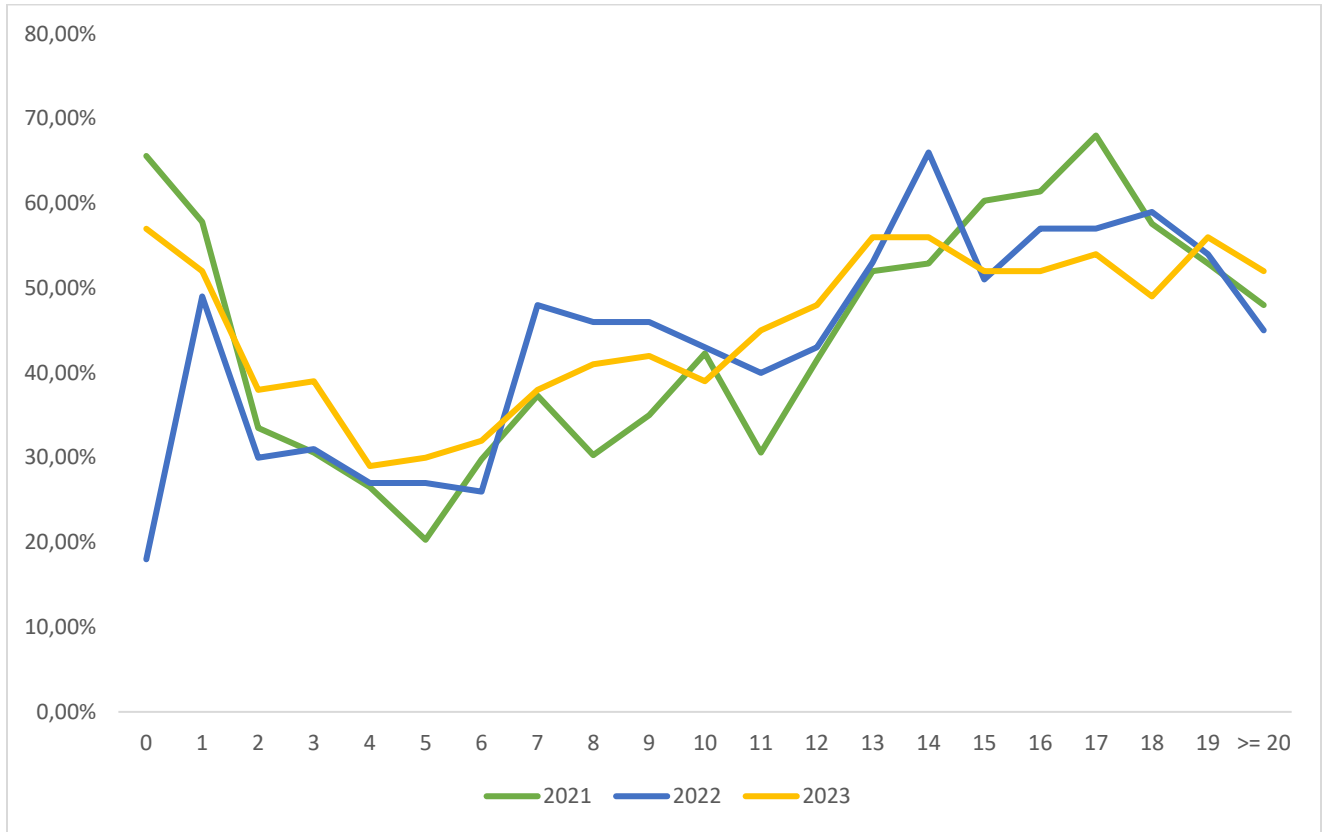
Grafiek 2.2.2 – Percentage gestolen personenvoertuigen 0-3 jaar en 4-6 jaar

Top 10 gestolen personenvoertuigen 0 t/m 3 jaar						
Merk	2019	2020	2021	2022	2023	% 2023 t.o.v. 2022
TOYOTA	95	153	62	179	247	138%
PEUGEOT	42	52	76	86	59	69%
VOLKSWAGEN	98	95	72	32	42	131%
MERCEDES-BENZ	53	38	34	24	22	92%
BMW	43	42	17	15	20	133%
CITROEN	15	17	23	21	14	67%
KIA	16	11	21	14	14	100%
AUDI	118	48	36	10	9	90%
RENAULT	63	111	72	48	9	19%
LEXUS	9	26	12	9	9	100%

Tabel 2.2.2

Met een stijging van 38% voert Toyota opnieuw de lijst aan in de categorie jonge voertuigen. Met name vanwege de RAV4 en de C-HR.

2.3 Leeftijd teruggevonden personenvoertuigen

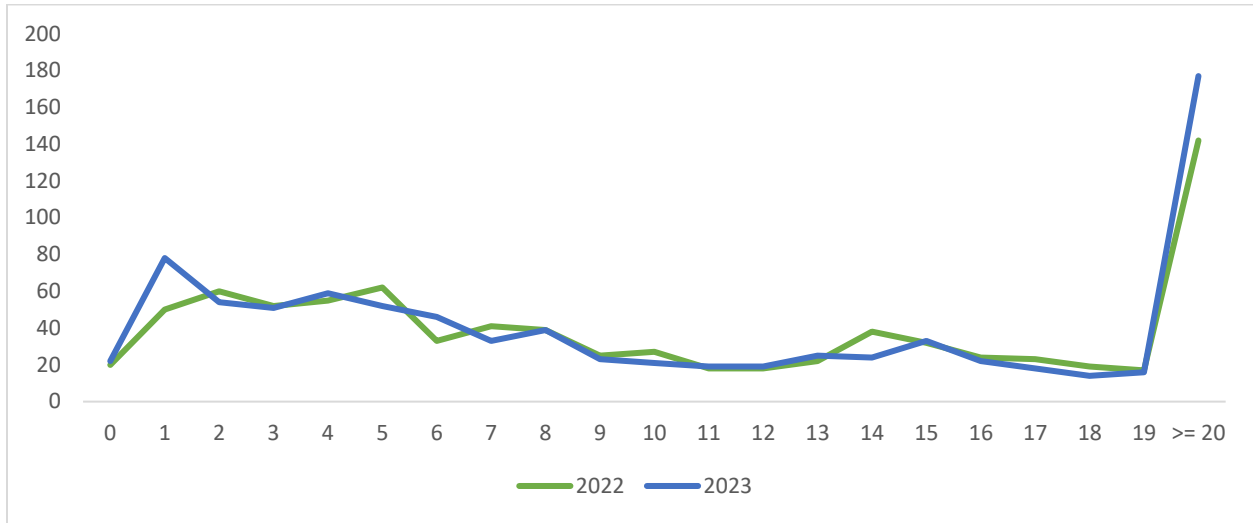


Grafiek 2.3.1 – Percentage teruggevonden personenvoertuigen

% teruggevonden personenvoertuigen naar leeftijd 2023					
Leeftijd in jaren	Terug	Niet terug	Totaal	% terug 2022	% terug 2023
0	13	10	23	18%	57%
1	58	54	112	49%	52%
2	65	108	173	30%	38%
3	88	136	224	31%	39%
Subtotaal	224	308	532	35%	42%
4	91	224	315	27%	29%
5	68	156	224	27%	30%
6	71	153	224	26%	32%
7	53	86	139	48%	38%
Subtotaal	283	619	902	31%	31%
8	58	83	141	46%	41%
9	53	73	126	46%	42%
10	46	72	118	43%	39%
11	50	61	111	40%	45%
Subtotaal	207	289	496	44%	42%
12	65	70	135	43%	48%
13	57	44	101	53%	56%
14	46	36	82	66%	56%
15	34	32	66	51%	52%
Subtotaal	202	182	384	52%	53%
16	39	36	75	57%	52%
17	46	39	85	57%	54%
18	33	35	68	59%	49%
19	40	31	71	54%	56%
Subtotaal	158	141	299	57%	53%
20 en ouder	158	146	304	45%	52%
Totaal	1.232	11685	2.917	40%	42%

Tabel 2.3.1

2.4 Leeftijd gestolen motorrijwielen



Grafiek 2.4.1 – Leeftijd gestolen motorrijwielen 2022-2023

Diefstal motorrijwielen 2023												
Leeftijd	YAMAHA	BMW	PIAGGIO	HONDA	SUZUKI	KAWASAKI	KTM	KYMCO	DUCATI	GILERA	OVERIG	Totaal
0	5	2	2	3	1	6	0	0	2	0	1	22
1	23	14	4	10	2	8	10	1	1	0	5	78
2	15	16	5	6	1	4	3	2	0	0	2	54
3	17	9	5	5	1	6	5	1	1	0	1	51
4	15	12	11	6	2	5	2	1	2	0	3	59
5	16	7	7	6	4	6	2	1	0	0	3	52
6	12	6	5	10	2	6	2	1	0	0	2	46
7	5	8	3	5	1	3	1	0	1	0	6	33
8	12	6	3	3	3	1	6	4	0	0	1	39
9	5	2	2	2	1	5	5	0	0	0	1	23
10	5	2	7	1	0	1	3	1	0	0	1	21
11	0	4	2	1	0	1	4	0	3	0	4	19
12	2	4	3	0	2	2	2	1	0	0	3	19
13	5	3	2	1	4	1	1	3	1	0	4	25
14	2	3	4	2	3	0	3	2	1	0	4	24
15	6	4	3	3	4	4	4	2	0	0	3	33
16	5	2	2	0	5	1	2	0	1	2	2	22
17	1	0	1	4	7	0	3	0	0	0	2	18
18	3	1	1	2	7	0	0	0	0	0	0	14
19	1	1	0	2	7	1	1	0	0	1	2	16
>= 20	21	20	39	23	27	9	5	0	4	12	17	177
Totaal	176	126	111	95	84	70	64	20	17	15	67	845

Tabel 2.4.1

Leeftijd gestolen motorrijwielen 2022-2023				
Leeftijd	2022	2023		
	Aantal	Aantal	Teruggevonden	% Teruggevonden
0	20	22	3	14%
1	50	78	13	17%
2	60	54	4	7%
3	52	51	8	16%
4	55	59	16	27%
5	62	52	10	19%
6	33	46	11	24%
7	41	33	3	9%
8	39	39	5	13%
9	25	23	3	13%
10	27	21	6	29%
11	18	19	5	26%
12	18	19	0	0%
13	22	25	7	28%
14	38	24	8	33%
15	32	33	4	12%
16	24	22	1	5%
17	23	18	6	33%
18	19	14	3	21%
19	17	16	6	38%
>= 20	142	177	47	27%
Totaal	817	845	169	20%

Tabel 2.4.2

3. Gestolen voertuigen per merk en diefstalrisico

3.1 Personenvoertuigen

Verloop diefstallen personenvoertuigen per merk			
Merk	2022	2023	% 2023 t.o.v. 2022
	Aantal		
TOYOTA	476	560	118%
VOLKSWAGEN	376	382	102%
PEUGEOT	230	193	84%
FORD	129	158	122%
MERCEDES-BENZ	135	157	116%
AUDI	162	151	93%
OPEL	132	140	106%
BMW	143	139	97%
RENAULT	214	133	62%
FIAT	120	120	100%
MAZDA	121	83	69%
CITROEN	89	78	88%
VOLVO	45	49	109%
NISSAN	90	49	54%
ALFA ROMEO	20	48	240%
SEAT	46	47	102%
HYUNDAI	16	39	244%
KIA	41	39	95%
MINI	26	33	127%
SUZUKI	15	26	173%
MITSUBISHI	24	25	104%
LAND ROVER	31	25	81%
LEXUS	18	22	122%
SKODA	19	19	100%
CHEVROLET	9	16	178%
PORSCHE	22	15	68%
OVERIG	94	171	182%
Totaal	2.843	2.917	103%

Tabel 3.1.1

Diefstalrisico per merk, categorie personenvoertuigen 2023						
Merk	2022	2023	Wagenpark	Diefstalrisico 1 op	Teruggevonden	% Teruggevonden
ALFA ROMEO	20	48	49.691	1.035	17	35%
LEXUS	18	22	25.276	1.149	5	23%
TOYOTA	476	560	665.551	1.188	195	35%
LAND ROVER	31	25	39.772	1.591	9	36%
MAZDA	121	83	176.167	2.122	23	28%
AUDI	162	151	334.943	2.218	67	44%
MERCEDES-BENZ	135	157	395.222	2.517	63	40%
FIAT	120	120	317.857	2.649	48	40%
BMW	143	139	402.475	2.896	47	34%
VOLKSWAGEN	376	382	1.112.723	2.913	178	47%
PORSCHE	22	15	49.347	3.290	6	40%
PEUGEOT	230	193	654.741	3.392	77	40%
FORD	129	158	601.894	3.809	57	36%
CHEVROLET	94	171	65.784	3.846	10	63%
MINI	9	16	136.173	4.112	13	39%
RENAULT	26	33	618.237	4.126	64	48%
SEAT	214	133	218.623	4.648	27	57%
OPEL	46	47	675.363	4.652	77	55%
CITROEN	132	140	388.320	4.824	40	51%
NISSAN	89	78	248.870	4.978	24	49%
MITSUBISHI	90	49	131.019	5.079	16	64%
VOLVO	24	25	372.848	5.241	31	63%
HYUNDAI	45	49	300.714	7.609	21	54%
KIA	16	39	379.186	7.711	23	59%
SUZUKI	41	39	274.025	9.723	17	65%
SKODA	15	26	231.675	10.539	11	58%
OVERIG	19	19	657.664	12.193	66	39%
Totaal	2.843	2.917	9.524.160	3.265	1.232	42%

Tabel 3.1.2

3.2 Quads en trikes

Diefstalrisico per merk, categorie quad/trike 2023						
Merk	2022	2023	Wagenpark	Diefstalrisico 1 op	Teruggevonden	% Teruggevonden
MOTO STAR	3	4	434	109	0	0%
GILERA	1	6	820	137	1	17%
POLARIS	2	3	941	314	0	0%
YAMAHA	8	11	4.454	405	1	9%
PIAGGIO	25	14	11.044	789	3	21%
OVERIG	18	19	20.138	1.060	3	16%
Totaal	57	57	37.831	664	8	14%

Tabel 3.2.1

3.3 Personenvoertuig hoofdbrandstof elektriciteit

Diefstalrisico per merk, categorie personenauto hoofdbrandstof elektriciteit 2023						
Merk	2022	2023	Wagenpark	Diefstalrisico 1 op	Teruggevonden	% Teruggevonden
TOYOTA	358	447	217.698	487	150	34%
LEXUS	17	22	19.843	902	5	23%
LAND ROVER	9	6	7.920	1.320	3	50%
MERCEDES-BENZ	11	11	36.811	3.346	6	55%
HYUNDAI	0	15	57.226	3.815	5	33%
AUDI	10	16	69.297	4.331	7	44%
BMW	6	9	41.792	4.644	4	44%
VOLKSWAGEN	12	14	74.523	5.323	9	64%
VOLVO	7	11	69.310	6.301	7	64%
KIA	4	10	85.091	8.509	2	20%
OVERIG	36	36	434.351	12.065	30	83%
Totaal	470	597	679.511	1.138	228	38%

Tabel 3.3.1

3.4 Bedrijfsvoertuigen

Diefstalrisico per merk, categorie lichte bedrijfsvoertuigen 2023						
Merk	2022	2023	Voertuigpark	Diefstalrisico 1 op	Teruggevonden	% Teruggevonden
MERCEDES-BENZ	187	267	180.778	677	83	31%
FIAT	29	58	63.208	1.090	20	34%
PEUGEOT	54	64	88.221	1.378	25	39%
CITROEN	25	35	54.517	1.558	16	46%
OPEL	44	50	83.179	1.664	33	66%
VOLKSWAGEN	148	139	251.717	1.811	64	46%
FORD	56	64	128.813	2.013	35	55%
TOYOTA	10	13	27.400	2.108	4	31%
RENAULT	47	53	116.758	2.203	26	49%
IVECO	13	14	31.280	2.234	7	50%
OVERIG	34	26	105.120	4.043	9	35%
Totaal	647	783	1.025.871	1.310	322	41%

Tabel 3.4.1

Diefstalrisico per merk, categorie zware bedrijfsvoertuigen 2023						
Merk	2022	2023	Voertuigpark	Diefstalrisico 1 op	Teruggevonden	% Teruggevonden
FIAT	0	1	264	264	1	100%
RENAULT	0	6	4.424	737	5	83%
MAN	2	6	16.340	2.723	4	67%
MERCEDES-BENZ	2	6	22.265	3.711	6	100%
SCANIA	1	6	28.197	4.700	4	67%
IVECO	2	1	5.137	5.137	0	0%
DAF	6	10	51.708	5.171	3	30%
VOLVO	3	3	30.446	10.149	0	0%
GINAF	1	0	1.301	-	-	-
Totaal	17	39	160.082	32.592	23	59%

Tabel 3.4.2

3.5 Aanhangers, caravans en opleggers

Gestolen aanhangers, caravans en opleggers 2019 - 2023							
Categorie	Gestolen					Teruggevonden 2023	
	2019	2020	2021	2022	2023	Aantal	%
Aanhangers	225	279	207	206	182	31	17%
Caravans	31	34	17	24	21	0	0%
Oplegger	42	65	42	36	63	25	40%
Totaal	298	378	266	266	266	56	40%

Tabel 3.5.1

3.6 Land- en bosbouwtrekkers, MMBS en mobiele machines

Gestolen landbouwvoertuigen 2019 - 2023				
Categorie	Gestolen		Teruggevonden 2023	
	2022	2023	Aantal	%
Land- of bosbouwtrekker	33	44	7	16%
Motorrijtuig met beperkte snelheid	28	43	5	12%
Mobiele machine	0	2	0	0%
Totaal	61	89	12	13%

Tabel 3.6.1

3.7 Motorrijwielen

Diefstalrisico gestolen motorrijwielen per merk 2023						
Merk	Gestolen		Teruggevonden	% Teruggevonden	Voertuigpark	Diefstalrisico 1 op
	2022	2023				
KYMCO	13	20	9	45%	1.738	87
PIAGGIO	118	111	31	28%	13.704	123
GILERA	14	15	3	20%	2.064	138
HUSQVARNA	7	10	3	30%	3.397	340
KTM	62	64	5	8%	24.942	390
YAMAHA	171	176	28	16%	127.489	724
APRILIA	10	13	4	31%	10.457	804
BMW	113	126	26	21%	101.655	807
KAWASAKI	65	70	12	17%	76.339	1.091
SUZUKI	88	84	13	15%	94.597	1.126
DUCATI	22	17	3	18%	27.101	1.594
HONDA	89	95	19	20%	168.346	1.772
HARLEY DAVIDSON	12	12	3	25%	61.600	5.133
OVERIG	33	32	10	31%	96.780	3.024
Totaal	817	845	169	20%	713.429	844

Tabel 3.7.1

3.8 Brom- en snorfietsen

Diefstalrisico brom- en snorfietsen per merk 2022-2023						
Merk	Gestolen		Teruggevonden	% Teruggevonden	Voertuigpark	Diefstalrisico 1 op
	2022	2023				
PIAGGIO	2.000	1.706	597	35%	251.736	148
LA SOURIS	270	219	86	39%	43.365	198
BTC	188	136	67	49%	27.956	206
AGM	227	196	67	34%	44.085	225
SENZO	61	55	22	40%	13.114	238
ZNEN	93	88	25	28%	21.942	249
TURBHO	94	59	28	47%	15.953	270
PEUGEOT	451	423	145	34%	119.668	283
GTS	20	40	18	45%	11.467	287
KYMCO	368	285	118	41%	87.092	306
TOMOS	393	235	53	23%	80.866	344
SYM	437	409	155	38%	142.976	350
APRILIA	48	46	9	20%	19.736	429
YAMAHA	104	98	36	37%	42.168	430
GILERA	71	50	4	8%	25.842	517
PUCH	53	59	10	17%	31.175	528
OVERIG	1.232	788	215	27%	477.729	606
Totaal	6.110	4.892	1.655	34%	979.141	200

Tabel 3.8.1

4. Gestolen personenvoertuigen per merk en type

4.1 Top 10

1 - TOYOTA		
Type	2022	2023
RAV4	196	316
C-HR	62	124
AYGO	46	41
YARIS	13	29
AURIS	89	23
COROLLA	21	13
PRIUS	32	4
AVENSIS	9	3
LAND CRUISER	1	3
STARLET	6	2
VERSO	1	1
HIGHLANDER	0	1
Totaal	476	560

3 - PEUGEOT		
Type	2022	2023
108	28	29
3008	60	25
206	20	23
208	31	22
107	16	21
2008	17	19
5008	21	18
207	5	12
307	11	8
308	12	6
306	2	2
BOXER	2	2
508	1	2
KAMPEERAUTO	0	1
RIFTER	0	1
407	0	1
PARTNER	0	1
106	3	0
1007	1	0
Totaal	230	193

2 - VOLKSWAGEN		
Type	2022	2023
POLO	139	135
GOLF	139	135
UP!	26	26
TIGUAN	13	17
PASSAT	11	14
T-ROC	4	7
TRANSPORTER	3	7
JETTA	7	5
T-CROSS	0	5
TOURAN	7	4
CALIFORNIA	7	3
FOX	3	3
LUPO	1	3
SCIROCCO	0	3
KOMBI	3	2
NEW BEETLE	1	2
KEVER	0	2
TAIGO	0	2
BORA	1	1
TOUAREG	1	1
KAMPEERAUTO	1	1
CADDY	1	1
CRAFTER	0	1
ID. BUZZ	0	1
14 COUPE	0	1
MULTIVAN	2	0
EOS	2	0
ARTEON	1	0
T4	1	0
1500 KARMANN	1	0
-	1	0
Totaal	376	382

4 - FORD		
Type	2022	2023
FIESTA	36	53
FOCUS	34	48
C-MAX	1	17
KA	20	14
B-MAX	1	7
KUGA	17	6
MONDEO	3	4
S-MAX	0	3
FUSION	6	1
MUSTANG	3	1
TRANSIT	2	1
ESCORT	1	1
GALAXY	1	1
PUMA	0	1
ECOSPORT	1	0
CAPRI	1	0
LINCOLN TOWN CAR	1	0
LTD CONVERTIBLE	1	0
Totaal	129	158

5 - MERCEDES-BENZ		
Type	2022	2023
C-KLASSE	28	37
A-KLASSE	34	31
E-KLASSE	17	17
CLA	10	16
GLC	3	7
B-KLASSE	6	6
S-KLASSE	5	5
SPRINTER	2	5
VITO	1	5
GLA	8	3
ML	3	3
CLK	0	3
GLK	2	2
CLS	2	2
300	1	2
SL	4	1
200	2	1
V-KLASSE	2	1
VIANO	1	1
R-KLASSE	1	1
EQC	1	1
GL	0	1
GLS	0	1
350	0	1
GLB	0	1
190	0	1
420	0	1
KAMPEERAUTO	0	1
230	2	0
Totaal	135	157

6 - AUDI		
Type	2022	2023
A3	28	36
A1	42	18
A6	24	18
A4	14	18
RS6	0	7
A5	6	6
S4	6	6
Q3	15	5
S5	5	5
S3	1	5
Q5	3	3
Q2	2	3
A8	2	3
Q7	1	3
A7	1	3
TT	3	2
RS3	1	2
RS4	1	2
S6	1	2
A2	1	2
E-TRON	1	2
S1	1	0
RS5	1	0
Q8	1	0
RS5	1	0
Totaal	162	151

7 - OPEL		
Type	2022	2023
CORSA	45	55
ASTRA	27	30
ZAFIRA	10	12
MERIVA	9	8
VECTRA	1	8
INSIGNIA	2	7
AGILA	9	5
GRANDLAND X	8	5
KARL	6	3
ANTARA	0	2
CROSSLAND X	7	1
KADETT	3	1
MOKKA	2	1
ADAM	1	1
COMBO	0	1
VIVARO	1	0
TIGRA	1	0
Totaal	132	140

9 - RENAULT		
Type	2022	2023
MEGANE	41	43
CLIO	58	39
CAPTUR	45	20
TWINGO	15	9
SCENIC	13	7
KADJAR	18	5
ESPACE	4	4
KANGOO	3	3
TALISMAN	7	2
ZOE	2	1
TRAFIC	3	0
KOLEOS	2	0
LAGUNA	1	0
MODUS	1	0
VEL SATIS	1	0
Totaal	214	133

8 - BMW		
Type	2022	2023
3-SERIE	46	44
5-SERIE	40	26
1-SERIE	22	26
4-SERIE	9	6
X5	4	6
2-SERIE	3	6
X3	3	6
X1	4	4
6-SERIE	5	3
7-SERIE	4	2
M5	0	2
X6	2	1
Z-SERIE	1	1
M4	0	1
X4	0	1
X7	0	1
iX1	0	1
M3	0	1
I4	0	1
Totaal	143	139

10 - FIAT		
Type	2022	2023
500	94	80
PUNTO	11	21
PANDA	4	9
SEICENTO	4	4
DUCATO	1	2
FIAT COUPE	0	1
CINQUECENTO	0	1
RITMO	0	1
DOBLO	0	1
124 SPIDER	1	0
ALLEGRO	1	0
TIPO	2	0
BRAVO	2	0
Totaal	120	120

4.2 Diefstalrisico per type

Diefstalrisico personenauto per type 2022-2023					
Type	2022	2023	% Teruggevonden	Voertuigpark	Diefstalrisico 1 op
ALFA ROMEO STELVIO	6	16	44%	1.677	105
TOYOTA RAV4	196	316	32%	37.291	118
LEXUS RX450H	12	15	33%	2.815	188
ALFA ROMEO GIULIA	5	16	38%	3.840	240
TOYOTA C-HR	62	124	31%	29.859	241
MAZDA CX-5	92	61	18%	41.362	678
LAND ROVER EVOQUE	8	10	40%	9.131	913
ALFA ROMEO GIULIETTA	2	10	20%	9.833	983
PEUGEOT 5008	21	18	33%	18.222	1.012
MERCEDES-BENZ CLA	10	16	56%	22.918	1.432

Tabel 4.2.1

Opnieuw blijkt dat SUV's zeer gewild zijn. De RAV4 is halverwege 2023 met 61% vaker gestolen ten opzichte van 2022. De C-HR is verdubbeld vergeleken met vorig jaar.

5. Elektrische fietsen

5.1 Diefstal elektrische fietsen met kenteken (speed pedelecs)

Diefstal elektrische fietsen met kenteken						
Merk	2019	2020	2021	2022	2023	% 2023 t.o.v. 2022
RIESE UND MUELLER	16	10	7	14	23	164%
GAZELLE	8	12	9	17	18	106%
OVERIG	4	6	9	15	12	111%
STROMER	11	12	9	13	7	54%
SPARTA	12	3	6	10	7	70%
QWIC	2	0	0	1	3	300%
SPECIALIZED	3	3	1	4	3	75%
ACCELL-NEDERLAND	2	4	1	2	3	150%
KOGA	0	0	0	0	3	-
KLEVER	1	0	0	1	3	300%
Totaal	59	50	42	77	82	106%

Tabel 5.1.1

Diefstalisico per merk, categorie elektrische fietsen 2023					
Merk	Gestolen	Fietsenpark	Diefstalisico 1 op	Teruggevonden	% Teruggevonden
KOGA	3	185	62	0	0%
GAZELLE	18	3.958	220	1	6%
SPECIALIZED	3	828	276	0	0%
RIESE UND MUELLER	23	6.835	297	1	4%
QWIC	3	1.125	375	0	0%
ACCELL-NEDERLAND	3	1.334	445	0	0%
OVERIG	12	5.445	454	1	8%
KLEVER	3	1.560	520	0	0%
SPARTA	7	4.113	588	0	0%
STROMER	7	13.459	1923	0	0%
Totaal	82	38.842	474	3	4%

Tabel 5.1.2