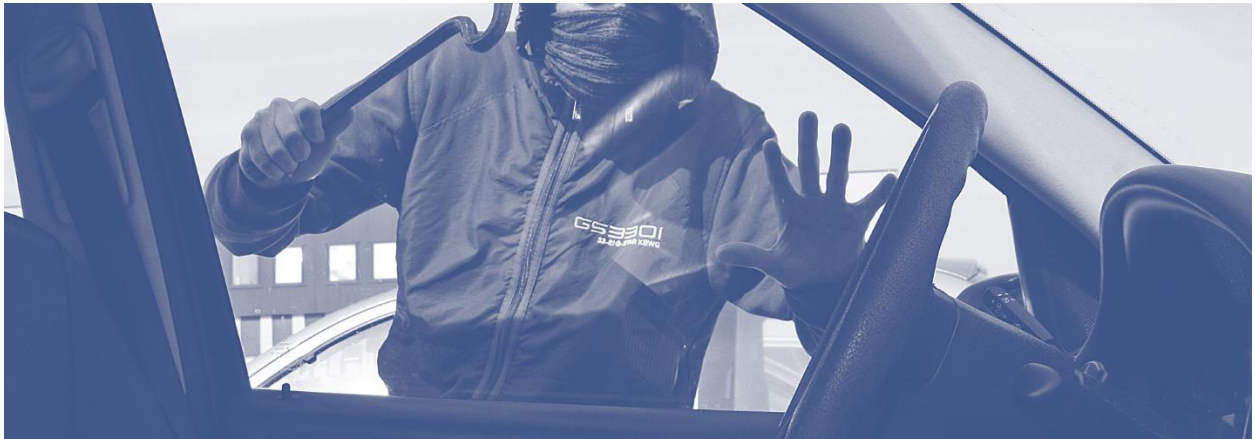


# STATISTIEK VOERTUIGDIEFSTAL JANUARI - DECEMBER 2023

---



Landelijk Informatie- en expertisecentrum Voertuigcriminaliteit

Januari 2024 | **Telefoon:** 088-0087456

[www.liv.nl](http://www.liv.nl)

# Inhoud

<b>Voorwoord</b> .....	3
<b>1. Alle voertuigcategorieën</b> .....	4
1.1 Diefstal .....	4
1.2 Teruggevonden .....	5
1.3 Diefstal per politieregio .....	6
<b>2. Leeftijd gestolen en teruggevonden personen- en motorvoertuigen</b> .....	8
2.1 Tijdsduur terugvinden gestolen voertuigen.....	8
2.2 Leeftijd gestolen personenvoertuigen.....	9
2.3 Leeftijd teruggevonden personenvoertuigen.....	12
2.4 Leeftijd gestolen motorrijwielen.....	14
<b>3. Gestolen voertuigen per merk en diefstalrisico</b> .....	16
3.1 Personenvoertuigen.....	16
3.2 Quads en trikes .....	18
3.3 Personenvoertuig hoofdbrandstof elektriciteit .....	18
3.4 Bedrijfsvoertuigen.....	19
3.5 Aanhangers, caravans en opleggers .....	20
3.6 Land- en bosbouwtrekkers, MMBS en mobiele machines .....	20
3.7 Motorrijwielen .....	21
3.8 Brom- en snorfietsen .....	22
<b>4. Gestolen personenvoertuigen per merk en type</b> .....	23
4.1 Top 10 .....	23
4.2 Diefstalrisico per type .....	28
<b>5. Diefstal overig</b> .....	29
5.1 Diefstal buitenlandse voertuigen in Nederland.....	29
5.2 Diefstal Nederlandse voertuigen in het buitenland.....	30
5.3 Diefstal elektrische fietsen met kenteken .....	31

## Voorwoord

Dit rapport bevat statistieken omtrent voertuigdiefstallen over de maanden januari tot en met december 2023. Deze statistiek wordt samengesteld en uitgebracht door het LIV. De RDW beheert het bronbestand gestolen voertuigen. Dit bronbestand wordt gevoed door meldingen van de politie over diefstallen en terugvinden van voertuigen, en door gegevens uit haar eigen registers.

De statistieken die in deze rapportage zijn opgenomen zijn niet de enig mogelijke. Andere doorsneden uit het bronbestand kunnen op aanvraag worden geleverd. Hierbij gelden enkele beperkingen in verband met de privacy.

Voor een juiste interpretatie van de betreffende gegevens is het volgende van belang:

- De gegevens over het aantal voertuigen dat in Nederland aanwezig is, hebben betrekking op het 'actief park'. De betreffende cijfers zijn afkomstig van de RDW, gebaseerd op het kentekenregister. Hierin zijn voertuigen niet inbegrepen:
  - Met eindstatus sloop en export;
  - Geen tenaamstelling in het RDW register;
  - Vervangend kenteken;
  - Ongeldig verklaring;
  - Gebruik buiten openbare weg;
  - Vervallen kenteken.
- De telling van het actieve park is afkomstig van de RDW en is de momentopname van 1 januari 2024.
- Als gestolen kunnen worden geregistreerd alle voertuigen met een geldig Nederlands kenteken. Dat is inclusief geschorste voertuigen en voertuigen die niet aan de verplichting rond APK en/of verzekering voldoen. In het bronbestand van gestolen voertuigen kunnen geen voertuigen voorkomen met een buitenlands kenteken of met een bijzonder kenteken (BN/GN/CD), noch voertuigen waar nog geen kenteken voor is afgegeven.
- De statistieken hebben betrekking op de aan- en afmelding van gestolen voertuigen door de politie eenheden werkzaam vanaf 1 januari 2023.

Op- of aanmerkingen, vragen en suggesties mogen verstuurd worden naar:

LIV

Postbus 30 000

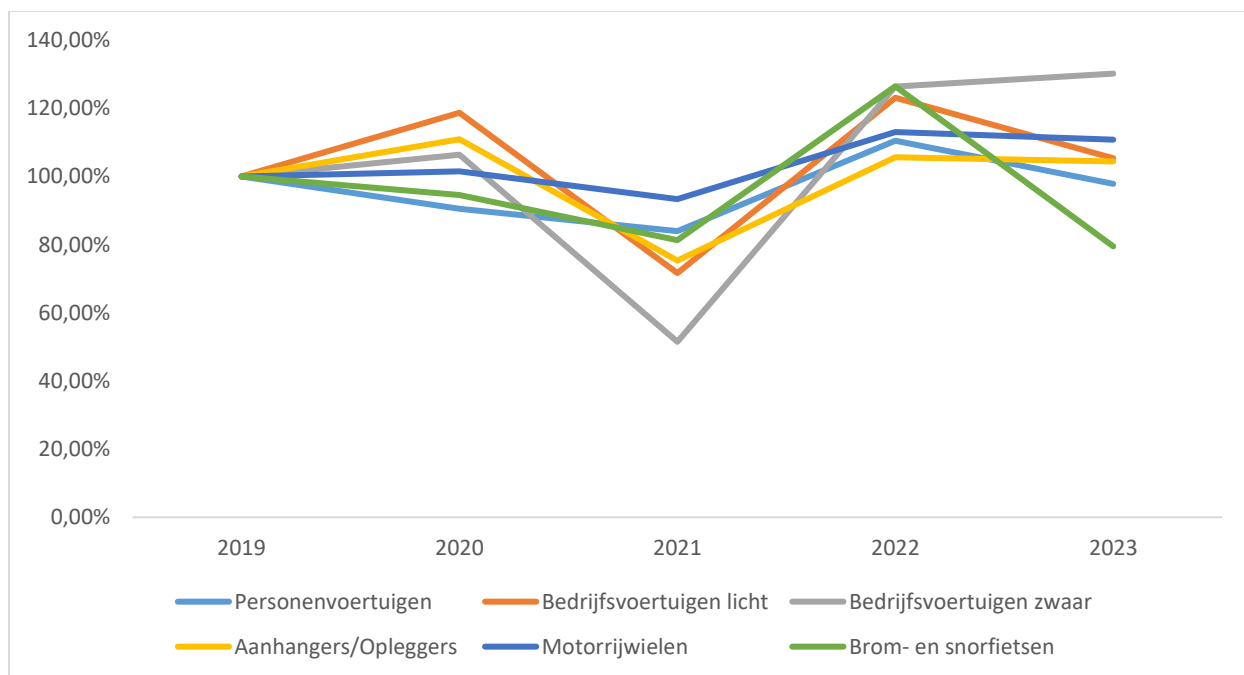
9640 RA Veendam

Telefoonnummer: 088 008 74 56

E-Mail: liv@liv.nl

# 1. Alle voertuigcategorieën

## 1.1 Diefstal



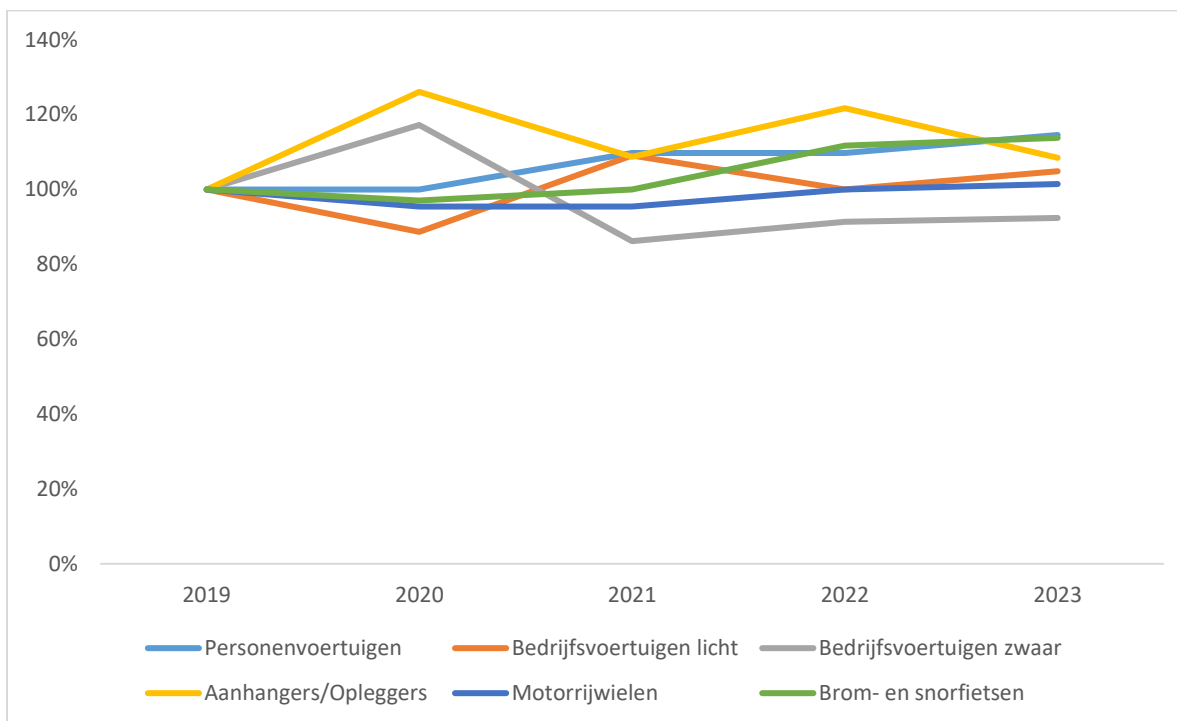
Grafiek 1.1.1 – Diefstallen per categorie 2019 - 2023

Ontwikkeling diefstallen per categorie januari - december						
Categorie	Gestolen					% 2023 t.o.v. 2022
	2019	2020	2021	2022	2023	
Personenvoertuigen	7.107	6.434	5.404	5.973	5.844	98%
Bedrijfsvoertuigen licht	1.330	1.579	1.132	1.394	1.469	105%
Bedrijfsvoertuigen zwaar	62	66	34	43	56	130%
Aanhangers/Opleggers	629	698	526	556	581	104%
Motorrijwielen	1.579	1.604	1.498	1.694	1.877	111%
Land- of bosbouwtrekker			12	81	79	98%
Motorrijtuig met beperkte snelheid			5	45	77	171%
Mobiele machine				1	4	400%
<b>Subtotaal</b>	<b>10.707</b>	<b>10.381</b>	<b>8.611</b>	<b>9.787</b>	<b>9.987</b>	<b>102%</b>
% t.o.v. vorig jaar	97%	97%	83%	114%	102%	
Brom- en snorfietsen	12.929	12.233	9.951	12.590	10.012	80%
<b>Totaal</b>	<b>23.636</b>	<b>22.614</b>	<b>18.562</b>	<b>22.377</b>	<b>19.999</b>	<b>89%</b>

Tabel 1.1.1

In grafiek 1.1.1 zijn de diefstallen in 2019 op 100% gezet. Onder 'Aanhangers/Opleggers' vallen ook caravans en getrokken landbouwaanhangwagens.

## 1.2 Teruggevonden



Grafiek 1.2.1 – Terugvindpercentage per categorie 2019 - 2023

Teruggevonden per categorie 2019 - 2023						
Categorie	Teruggevonden					Aantal terug 2023
	2019	2020	2021	2022	2023	
Personenauto's	41%	41%	45%	45%	47%	2.745
Bedrijfsvoertuigen licht	44%	39%	48%	44%	46%	678
Bedrijfsvoertuigen zwaar	58%	68%	50%	53%	54%	30
Aanhangers/Opleggers	23%	29%	25%	28%	25%	145
Motorrijwielen	22%	21%	21%	22%	22%	419
Land- of bosbouwtrekker			0%	12%	13%	10
Motorrijtuig met beperkte snelheid			40%	13%	12%	9
Mobiele machine				100%	0%	0
<b>Subtotaal</b>	<b>37%</b>	<b>37%</b>	<b>40%</b>	<b>40%</b>	<b>40%</b>	<b>4.036</b>
Brom- en snorfietsen	34%	33%	34%	38%	39%	3.874
<b>Totaal</b>	<b>36%</b>	<b>35%</b>	<b>37%</b>	<b>39%</b>	<b>40%</b>	<b>7.910</b>

Tabel 1.2.1

In grafiek 1.2.1 zijn de diefstallen in 2019 op 100% gezet.

### 1.3 Diefstal per politieregio

Diefstallen per categorie per politieregio 2023								
Eenheid	Categorie						Totaal	Aantal t.o.v. 2022
	Personen-voertuig	Bedrijfs-voertuig	Aanhanger/oplegger	Motorrij wiel	Brom- en snorfiets	Landbouwtrekker/ /MMBS/Mobiele machine		
Rotterdam	628	168	71	334	1.543	6	2.750	-311
Den Haag	724	161	34	319	1.314	4	2.556	-391
Amsterdam	678	146	12	459	1.258	1	2.554	+24
Oost-Nederland	687	174	96	124	1.287	44	2.412	-467
Midden-Nederland	588	146	55	126	945	15	1.875	-49
Oost-Brabant	574	173	84	71	808	35	1.745	-253
Noord-Holland	402	113	49	115	875	6	1.560	-126
Limburg	579	152	62	84	576	27	1.480	-313
Zeeland West-Brabant	442	127	53	63	776	14	1.475	-263
Noord-Nederland	197	90	62	77	628	8	1.062	-137
Landelijke Eenheid	329	75	3	105	1	0	513	-87
KMAR	16	0	0	0	1	0	17	+4
<b>Totaal</b>	<b>5.844</b>	<b>1.525</b>	<b>581</b>	<b>1.877</b>	<b>10.012</b>	<b>160</b>	<b>19.999</b>	<b>-2.378</b>

Tabel 1.3.1

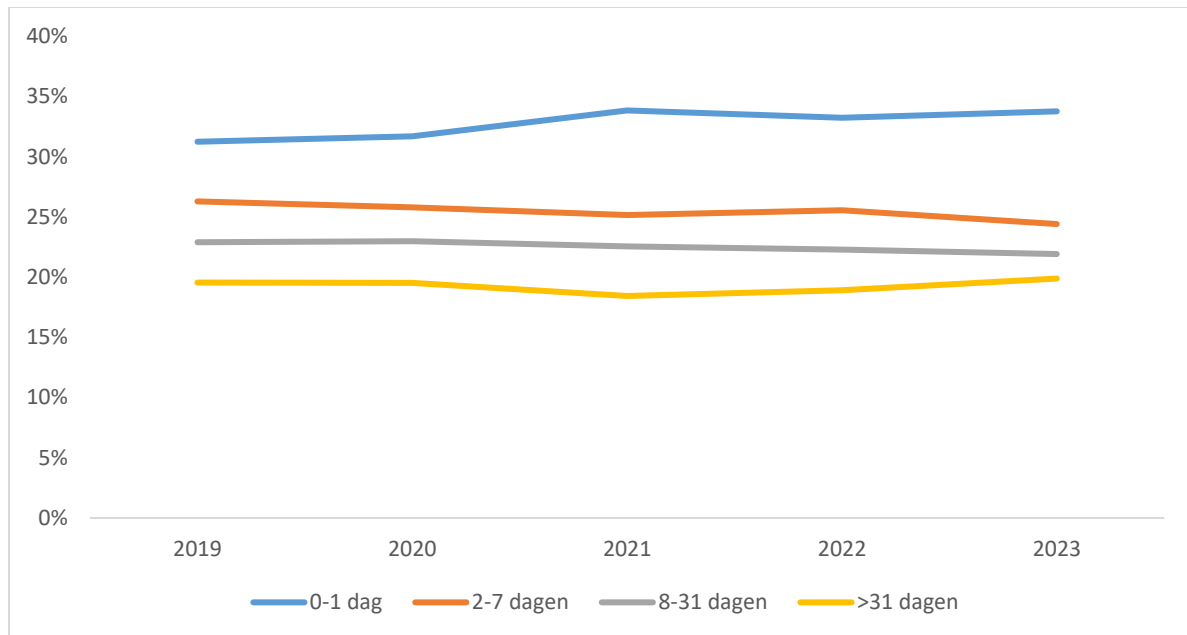
<b>Aantal diefstallen per categorie per politieregio t.o.v. 2022</b>						
Eenheid	Categorie					
	Personen-voertuig	Bedrijfs-voertuig	Aanhanger / Oplegger	Motorrij wiel	Brom- en snorfiets	Landbouwtrekker/ MMBS/Mobile machine
Rotterdam	-72	27	0	31	-297	0
Den Haag	-32	-8	-16	13	-349	1
Amsterdam	12	21	0	101	-110	0
Oost-Nederland	2	8	-20	24	-511	21
Midden-Nederland	39	-8	-1	26	-114	9
Oost-Brabant	-2	11	18	-14	-269	3
Noord-Holland	11	16	9	23	-184	-13
Limburg	27	-29	24	-28	-319	-42
Zeeland West-Brabant	-49	36	-7	13	-243	-13
Noord-Nederland	-4	23	19	1	-179	3
Landelijke Eenheid	-66	-9	-1	-6	-3	-2
KMAR	5	0	0	-1	0	0
<b>Totaal</b>	<b>-129</b>	<b>88</b>	<b>25</b>	<b>183</b>	<b>-2.578</b>	<b>-33</b>

Tabel 1.3.2

Tabel 1.3.2 laat het verschil in aantallen diefstal zien ten opzichte van vorig jaar.

## 2. Leeftijd gestolen en teruggevonden personen- en motorvoertuigen

### 2.1 Tijdsduur terugvinden gestolen voertuigen



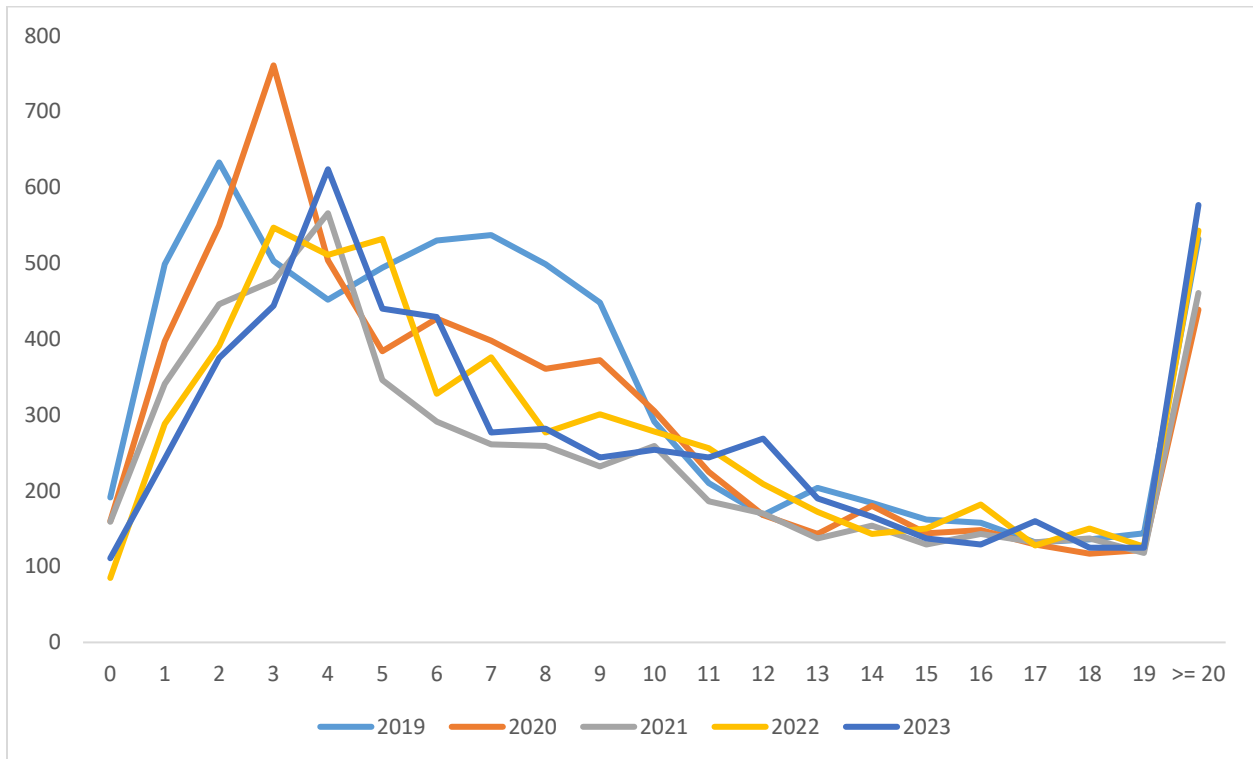
Grafiek 2.1.1 – Tijdsduur tot terugvinden gestolen voertuigen

Overzicht tijdsduur tot terugvinden van gestolen voertuigen					
Tijd	2019	2020	2021	2022	2023
0-1 dag	2.629	2.505	2.309	2.867	2.672
2-7 dagen	2.212	2.039	1.717	2.206	1.931
8-31 dagen	1.926	1.817	1.538	1.923	1.734
>31 dagen	1.646	1.544	1.258	1.632	1.573
<b>Totaal</b>	<b>8.413</b>	<b>7.905</b>	<b>6.822</b>	<b>8.628</b>	<b>7.910</b>

Tabel 2.1.1



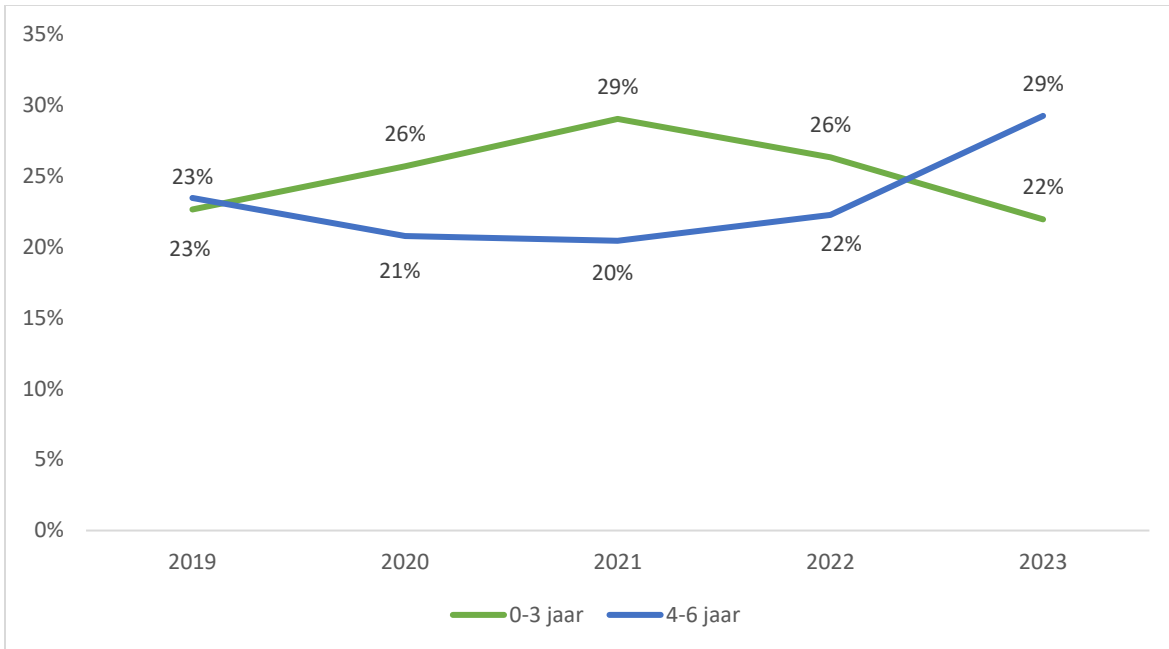
## 2.2 Leeftijd gestolen personenvoertuigen



Grafiek 2.2.1 – Leeftijd gestolen personenvoertuigen

<b>Leeftijd gestolen personenvoertuigen 2019-2023</b>					
Leeftijd in jaren	Jaar gestolen				
	2019	2020	2021	2022	2023
0	191	160	159	85	111
1	499	397	341	288	242
2	633	550	446	391	375
3	503	761	477	547	444
<b>Subtotaal</b>	<b>1.826</b>	<b>1.868</b>	<b>1.423</b>	<b>1.311</b>	<b>1.172</b>
4	452	504	566	511	624
5	494	384	346	532	440
6	530	427	291	328	429
7	537	398	261	376	277
<b>Subtotaal</b>	<b>2.013</b>	<b>1.713</b>	<b>1.464</b>	<b>1.747</b>	<b>1.770</b>
8	499	361	259	277	282
9	448	372	232	301	244
10	291	305	259	278	254
11	210	225	186	256	244
<b>Subtotaal</b>	<b>1.448</b>	<b>1.263</b>	<b>936</b>	<b>1.112</b>	<b>1.024</b>
12	168	168	170	209	269
13	204	143	137	172	190
14	184	180	154	143	166
15	162	144	129	150	137
<b>Subtotaal</b>	<b>718</b>	<b>635</b>	<b>590</b>	<b>674</b>	<b>762</b>
16	158	148	143	182	129
17	132	129	132	128	160
18	136	117	137	150	125
19	144	122	118	126	125
<b>Subtotaal</b>	<b>570</b>	<b>516</b>	<b>530</b>	<b>586</b>	<b>539</b>
20 en ouder	532	439	461	543	577
<b>Totaal</b>	<b>7.107</b>	<b>6.434</b>	<b>5.404</b>	<b>5.973</b>	<b>5.844</b>

Tabel 2.2.1

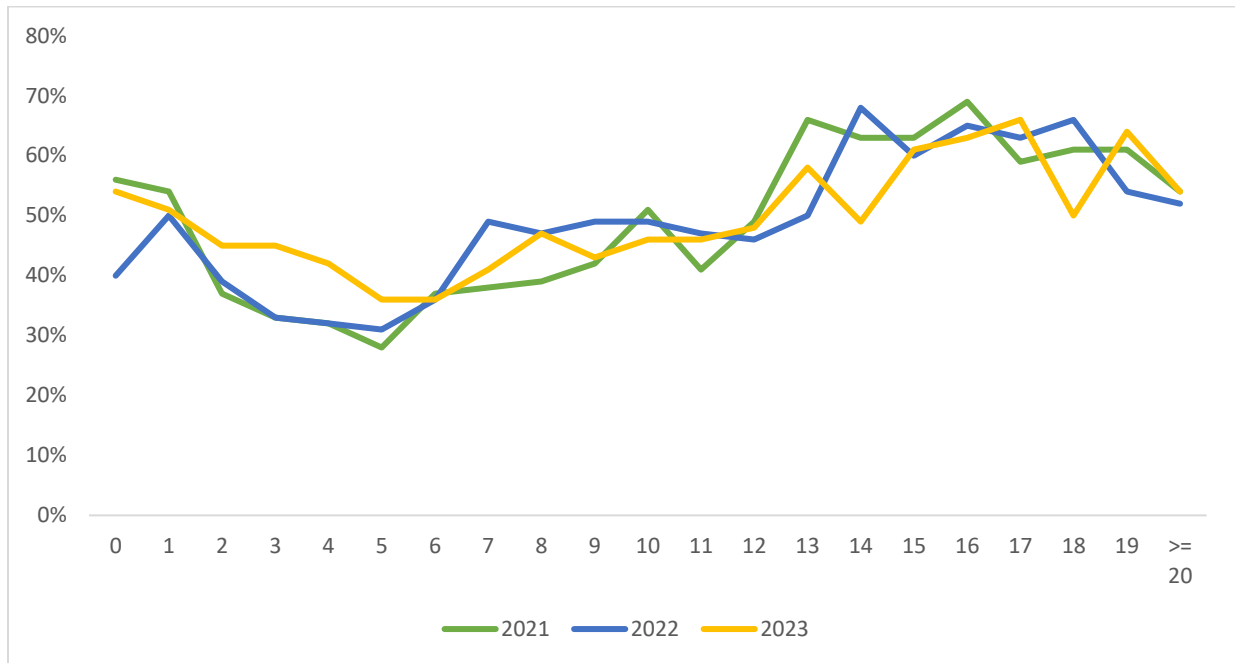


Grafiek 2.2.2 – Percentage gestolen personenvoertuigen 0-3 jaar en 4-6 jaar

Top 10 gestolen personenvoertuigen 0 t/m 3 jaar						
Merk	2019	2020	2021	2022	2023	% 2023 t.o.v. 2022
TOYOTA	270	349	192	464	516	111%
PEUGEOT	113	154	162	161	108	67%
VOLKSWAGEN	198	206	135	84	93	111%
MERCEDES-BENZ	118	74	68	50	50	100%
BMW	97	76	49	32	39	122%
HYUNDAI	17	8	8	8	38	475%
KIA	27	27	38	34	36	106%
AUDI	234	86	74	29	32	110%
RENAULT	140	244	156	81	25	31%
OPEL	55	44	48	38	25	66%

Tabel 2.2.2

## 2.3 Leeftijd teruggevonden personenvoertuigen

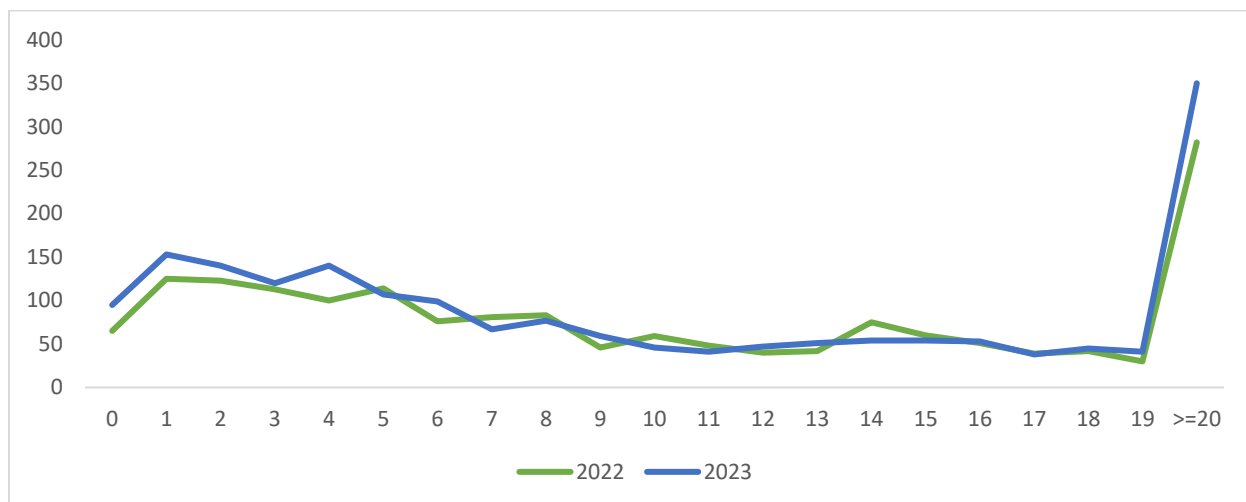


Grafiek 2.3.1 – Percentage teruggevonden personenvoertuigen

<b>% teruggevonden personenvoertuigen naar leeftijd 2023</b>					
Leeftijd in jaren	Terug	Niet terug	Totaal	% terug 2022	% terug 2023
0	60	51	111	40%	54%
1	124	118	242	50%	51%
2	168	207	375	39%	45%
3	199	245	444	33%	45%
<b>Subtotaal</b>	<b>551</b>	<b>621</b>	<b>1.172</b>	<b>40%</b>	<b>47%</b>
4	259	365	624	32%	42%
5	159	281	440	31%	36%
6	153	276	429	36%	36%
7	114	163	277	49%	41%
<b>Subtotaal</b>	<b>685</b>	<b>1.085</b>	<b>1.770</b>	<b>36%</b>	<b>39%</b>
8	132	150	282	47%	47%
9	104	140	244	49%	43%
10	116	138	254	49%	46%
11	113	131	244	47%	46%
<b>Subtotaal</b>	<b>465</b>	<b>559</b>	<b>1.024</b>	<b>48%</b>	<b>45%</b>
12	129	140	269	46%	48%
13	111	79	190	50%	58%
14	81	85	166	68%	49%
15	83	54	137	60%	61%
<b>Subtotaal</b>	<b>404</b>	<b>358</b>	<b>762</b>	<b>55%</b>	<b>53%</b>
16	81	48	129	65%	63%
17	105	55	160	63%	66%
18	63	62	125	66%	50%
19	80	45	125	54%	64%
<b>Subtotaal</b>	<b>329</b>	<b>210</b>	<b>539</b>	<b>62%</b>	<b>61%</b>
20 en ouder	311	266	577	52%	54%
<b>Totaal</b>	<b>2.745</b>	<b>3.099</b>	<b>5.844</b>	<b>45%</b>	<b>47%</b>

Tabel 2.3.1

## 2.4 Leeftijd gestolen motorrijwielen



Grafiek 2.4.1 – Leeftijd gestolen motorrijwielen 2022-2023

Diefstal motorrijwielen 2023									
Leeftijd	YAMAHA	BMW	HONDA	PIAGGIO	SUZUKI	KTM	KAWASAKI	OVERIG	Totaal
0	37	15	13	4	2	6	8	10	95
1	47	25	29	9	4	14	13	12	153
2	46	28	23	14	2	7	12	8	140
3	34	26	13	14	5	14	7	7	120
4	39	30	16	14	4	13	8	16	140
5	26	16	16	9	9	9	13	9	107
6	35	12	17	8	4	6	11	6	99
7	13	15	8	10	2	2	5	12	67
8	23	12	4	9	5	10	3	11	77
9	15	11	4	6	2	5	8	8	59
10	9	4	1	11	3	5	2	11	46
11	4	7	2	7		7	1	13	41
12	5	10	3	5	7	2	4	11	47
13	6	6	3	6	7	3	4	16	51
14	8	4	3	7	13	5	1	13	54
15	9	6	5	6	12	5	4	7	54
16	11	2	2	5	18	4	2	9	53
17	2	0	9	3	14	3	1	6	38
18	8	3	8	5	15	1	0	5	45
19	7	1	7	4	15	1	1	5	41
>= 20	45	32	50	71	64	10	20	58	350
<b>Totaal</b>	<b>429</b>	<b>265</b>	<b>236</b>	<b>227</b>	<b>207</b>	<b>132</b>	<b>128</b>	<b>253</b>	<b>1.877</b>

Tabel 2.4.1

<b>Leeftijd gestolen motorrijwielen 2022-2023</b>				
Leeftijd	2022	2023		
	Aantal	Aantal	Teruggevonden	% Teruggevonden
0	65	95	18	19%
1	125	153	30	20%
2	123	140	18	13%
3	113	120	23	19%
4	100	140	31	22%
5	114	107	22	21%
6	76	99	27	27%
7	81	67	11	16%
8	83	77	13	17%
9	46	59	17	29%
10	59	46	10	22%
11	48	41	15	37%
12	40	47	8	17%
13	42	51	17	33%
14	75	54	12	22%
15	60	54	9	17%
16	51	53	8	15%
17	39	38	8	21%
18	42	45	15	33%
19	30	41	10	24%
>= 20	282	350	97	28%
<b>Totaal</b>	<b>1.694</b>	<b>1.877</b>	<b>419</b>	<b>22%</b>

Tabel 2.4.2

### 3. Gestolen voertuigen per merk en diefstalrisico

#### 3.1 Personenvoertuigen

Verloop diefstallen personenvoertuigen per merk				
Merk	Aantal			2023% t.o.v. 2022
	2021	2022	2023	
TOYOTA	567	1.036	1.166	113%
VOLKSWAGEN	842	793	797	101%
PEUGEOT	383	452	366	81%
MERCEDES-BENZ	294	282	333	118%
FORD	207	308	315	102%
AUDI	332	339	303	89%
BMW	301	283	301	106%
RENAULT	448	409	251	61%
FIAT	281	239	241	101%
OPEL	228	243	241	99%
CITROEN	149	176	160	91%
MAZDA	188	234	132	56%
NISSAN	152	135	125	93%
HYUNDAI	35	46	94	204%
SEAT	99	106	93	88%
VOLVO	96	101	91	90%
KIA	80	88	83	94%
ALFA ROMEO	27	48	70	146%
MINI	51	46	56	122%
MITSUBISHI	28	43	53	123%
LAND ROVER	93	58	52	90%
SUZUKI	57	44	51	116%
OVERIG	466	464	470	101%
<b>Totaal</b>	<b>5.404</b>	<b>5.973</b>	<b>5.844</b>	<b>98%</b>

Tabel 3.1.1



<b>Diefstalrisico per merk, categorie personenvoertuigen 2023</b>						
<b>Merk</b>	<b>2022</b>	<b>2023</b>	<b>Wagenpark</b>	<b>Diefstalrisico 1 op</b>	<b>Teruggevonden</b>	<b>% Teruggevonden</b>
TOYOTA	1.036	1.166	680.025	583	513	44%
ALFA ROMEO	48	70	48.391	691	29	41%
LAND ROVER	58	52	41.341	795	22	42%
AUDI	339	303	344.517	1.137	154	51%
MERCEDES-BENZ	282	333	401.087	1.204	154	46%
FIAT	239	241	314.436	1.305	95	39%
MAZDA	234	132	180.250	1.366	45	34%
BMW	283	301	411.645	1.368	131	44%
VOLKSWAGEN	793	797	1.125.682	1.412	372	47%
PEUGEOT	452	366	646.382	1.766	173	47%
FORD	308	315	597.424	1.897	123	39%
NISSAN	135	125	248.212	1.986	66	53%
SEAT	106	93	218.651	2.351	51	55%
CITROEN	176	160	382.088	2.388	81	51%
RENAULT	409	251	613.000	2.442	128	51%
MITSUBISHI	43	53	130.723	2.466	40	75%
MINI	46	56	139.936	2.499	21	38%
OPEL	243	241	663.307	2.752	141	59%
HYUNDAI	46	94	309.401	3.292	59	63%
VOLVO	101	91	374.673	4.117	57	63%
KIA	88	83	399.652	4.815	49	59%
SUZUKI	44	51	277.032	5.432	32	63%
OVERIG	464	470	1.062.610	2.261	209	45%
<b>Totaal</b>	<b>5.973</b>	<b>5.844</b>	<b>9.610.465</b>	<b>1.645</b>	<b>2.745</b>	<b>47%</b>

Tabel 3.1.2

### 3.2 Quads en trikes

Diefstalrisico per merk, categorie quad/trike 2023						
Merk	2022	2023	Wagenpark	Diefstalrisico 1 op	Teruggevonden	% Teruggevonden
MOTO STAR	6	5	432	86	0	0%
QUADDY	5	3	332	111	0	0%
GILERA	3	7	816	117	1	14%
SUZUKI	2	4	484	121	0	0%
YAMAHA	16	22	4.504	205	3	14%
POLARIS	4	4	953	238	0	0%
CFMOTO	2	5	1.208	242	0	0%
BASHAN	2	3	778	259	0	0%
PIAGGIO	55	29	11.398	393	9	31%
OVERIG	32	21	17.618	839	5	24%
<b>Totaal</b>	<b>127</b>	<b>103</b>	<b>38.523</b>	<b>374</b>	<b>18</b>	<b>17%</b>

Tabel 3.2.1

### 3.3 Personenvoertuig hoofdbrandstof elektriciteit

Diefstalrisico per merk, categorie personenauto hoofdbrandstof elektriciteit 2023						
Merk	2022	2023	Wagenpark	Diefstalrisico 1 op	Teruggevonden	% Teruggevonden
TOYOTA	771	964	235.328	244	415	43%
LEXUS	29	46	20.316	442	12	26%
LAND ROVER	15	10	10.110	1.011	5	50%
MITSUBISHI	14	18	26.163	1.454	13	72%
HYUNDAI	5	42	65.700	1.564	22	52%
MERCEDES-BENZ	16	25	46.317	1.853	12	48%
BMW	10	28	55.734	1.991	18	64%
AUDI	27	38	80.835	2.127	26	68%
PEUGEOT	4	13	31.844	2.450	9	69%
NISSAN	1	7	23.604	3.372	6	86%
VOLVO	11	19	81.319	4.280	11	58%
VOLKSWAGEN	30	20	86.568	4.328	12	60%
KIA	19	22	99.169	4.508	8	36%
RENAULT	9	10	48.535	4.854	8	80%
FORD	1	9	49.585	5.509	5	56%
TESLA	4	10	77.520	7.752	10	100%
OVERIG	36	41	266.777	6.507	21	51%
<b>Totaal</b>	<b>1.002</b>	<b>1.322</b>	<b>1.305.424</b>	<b>987</b>	<b>618</b>	<b>47%</b>

Tabel 3.3.1

### 3.4 Bedrijfsvoertuigen

Diefstalrisico per merk, categorie lichte bedrijfsvoertuigen 2023						
Merk	2022	2023	Voertuigpark	Diefstalrisico 1 op	Teruggevonden	% Teruggevonden
MERCEDES-BENZ	426	470	183.755	391	167	36%
FIAT	87	114	62.536	549	43	38%
CITROEN	62	84	53.530	637	41	49%
PEUGEOT	114	119	88.226	741	60	50%
OPEL	73	88	83.547	949	54	61%
VOLKSWAGEN	305	253	251.989	996	133	53%
TOYOTA	22	28	28.284	1.010	16	57%
FORD	117	127	132.036	1.040	66	52%
IVECO	21	28	31.502	1.125	14	50%
RENAULT	100	106	120.293	1.135	61	58%
OVERIG	67	52	105.828	2.035	23	44%
<b>Totaal</b>	<b>1.394</b>	<b>1.469</b>	<b>1.141.526</b>	<b>1.450</b>	<b>311</b>	<b>40%</b>

Tabel 3.4.1

Diefstalrisico per merk, categorie zware bedrijfsvoertuigen 2023						
Merk	2022	2023	Voertuigpark	Diefstalrisico 1 op	Teruggevonden	% Teruggevonden
FIAT	0	1	251	251	1	100%
RENAULT	0	7	4.420	631	5	71%
IVECO	4	3	5.114	1.705	0	0%
MAN	8	8	16.252	2.032	5	63%
MERCEDES-BENZ	3	9	22.154	2.462	7	78%
SCANIA	4	10	28.770	2.877	6	60%
DAF	14	15	52.063	3.471	6	40%
VOLVO	7	3	30.682	10.227	0	0%
OVERIG	3	0	-	-	-	-
<b>Totaal</b>	<b>43</b>	<b>56</b>	<b>169.059</b>	<b>3.019</b>	<b>30</b>	<b>54%</b>

Tabel 3.4.2

### 3.5 Aanhangers, caravans en opleggers

<b>Gestolen aanhangers, caravans en opleggers 2019 - 2023</b>							
Categorie	Gestolen					Teruggevonden 2023	
	2019	2020	2021	2022	2023	Aantal	%
Aanhangers	473	527	398	420	409	83	20%
Opleggers	87	112	84	91	106	50	47%
Caravans	69	59	44	45	66	12	18%
<b>Totaal</b>	<b>629</b>	<b>698</b>	<b>526</b>	<b>556</b>	<b>581</b>	<b>145</b>	<b>25%</b>

Tabel 3.5.1

### 3.6 Land- en bosbouwtrekkers, MMBS en mobiele machines

<b>Gestolen landbouwvoertuigen 2022 - 2023</b>				
Categorie	Gestolen		Teruggevonden 2023	
	2022	2023	Aantal	%
Land- of bosbouwtrekker	81	79	10	13%
MMBS	45	77	9	12%
Mobiele machine	1	4	0	0%
<b>Totaal</b>	<b>127</b>	<b>160</b>	<b>19</b>	<b>12%</b>

Tabel 3.6.1

### 3.7 Motorrijwielen

Diefstalrisico gestolen motorrijwielen per merk 2023						
Merk	Gestolen		Teruggevonden	% Teruggevonden	Voertuigpark	Diefstalrisico 1 op
	2022	2023				
KYMCO	38	39	16	41%	1.782	46
PIAGGIO	223	227	63	28%	14.340	63
KTM	112	132	17	13%	25.853	196
YAMAHA	354	429	90	21%	128.133	299
BMW	247	265	63	24%	102.613	387
SUZUKI	176	207	29	14%	93.550	452
KAWASAKI	133	128	29	23%	76.944	601
DUCATI	48	45	14	31%	27.423	609
HONDA	201	236	56	24%	167.294	709
HARLEY DAVIDSON	36	30	4	13%	62.014	2067
OVERIG	126	139	38	27%	114.435	823
<b>Totaal</b>	<b>1.694</b>	<b>1.877</b>	<b>419</b>	<b>22%</b>	<b>814.381</b>	<b>434</b>

Tabel 3.7.1

### 3.8 Brom- en snorfietzen

Diefstalrisico brom- en snorfietzen per merk 2022-2023						
Merk	Gestolen		Teruggevonden	% Teruggevonden	Voertuigpark	Diefstalrisico 1 op
	2022	2023				
PIAGGIO	4.115	3.451	1.343	39%	248.242	72
LA SOURIS	630	510	256	50%	45.350	89
BTC	400	292	155	53%	27.338	94
SENZO	146	137	79	58%	13.510	99
TURBHO	204	147	76	52%	15.194	103
BAOTIAN	45	56	14	25%	5.749	103
BENZHO	56	53	19	36%	5.596	106
AGM	532	398	176	44%	43.395	109
ZNEN	190	164	60	37%	20.326	124
KILLERBEE	58	53	30	57%	6.886	130
KYMCO	706	606	274	45%	83.855	138
PEUGEOT	947	805	292	36%	113.055	140
FOSTI	84	65	20	31%	9.602	148
BERINI	77	63	28	44%	9.610	153
GTS	52	71	38	54%	11.933	168
TOMOS	798	456	113	25%	77.652	170
SYM	986	809	360	44%	140.889	174
IVA	125	79	36	46%	16.230	205
GILERA	147	121	22	18%	25.070	207
APRILIA	92	88	20	23%	18.848	214
YAMAHA	212	168	60	36%	39.967	238
PUCH	133	106	19	18%	30.564	288
SPARTA	70	56	3	5%	21.087	377
OVERIG	1.785	1.258	381	30%	400.237	318
<b>Totaal</b>	<b>12.590</b>	<b>10.012</b>	<b>3.874</b>	<b>39</b>	<b>1.430.185</b>	<b>143</b>

Tabel 3.8.1

## 4. Gestolen personenvoertuigen per merk en type

### 4.1 Top 10

1 - TOYOTA		
Type	2022	2023
RAV4	465	612
C-HR	118	284
AYGO	93	90
YARIS	35	67
AURIS	193	56
COROLLA	53	34
PRIUS	44	8
LAND CRUISER	7	5
STARLET	10	4
AVENSIS	13	3
VERSO	1	1
HIGHLANDER	0	1
CAMRY	0	1
CELICA	2	0
MIRAI	1	0
HIACE	1	0
<b>Totaal</b>	<b>1.036</b>	<b>1.166</b>

2 - VOLKSWAGEN		
Type	2022	2023
POLO	297	312
GOLF	290	264
UP!	45	48
TIGUAN	28	37
PASSAT	29	26
TOURAN	13	13
T-ROC	6	12
T-CROSS	2	9
CALIFORNIA	15	8
TRANSPORTER	9	8
KAMPEERAUTO	3	7
FOX	6	6
LUPU	2	6
JETTA	8	5
TAIGO	0	5
KOMBI	8	4
KEVER	2	4
SCIROCCO	0	3
BORA	4	2
ARTEON	2	2
TOUAREG	2	2
NEW BEETLE	1	2
CRAFTER	0	2
T6	0	2
CADDY	4	1
EOS	4	1
ID. BUZZ	0	1
CAMIONETA	0	1
CORRADO	0	1
14	0	1
T4	0	1
ID.3	1	1
MULTIVAN	4	0
ID.4	2	0
-	2	0
KARMANN GHIA	1	0
VERKENNER	1	0
BUGGY	1	0
SPEEDSTER	1	0
<b>Totaal</b>	<b>793</b>	<b>797</b>

3 - PEUGEOT		
Type	2022	2023
208	58	57
108	54	46
2008	29	42
3008	93	41
107	34	41
206	45	37
5008	47	25
307	25	18
207	13	18
308	24	16
306	4	4
407	2	4
106	5	3
BOXER	4	3
508	5	2
1007	3	1
PARTNER	3	1
807	1	1
205	1	1
406	0	1
309	0	1
KAMPEERAUTO	0	1
1007	0	1
RIFTER	0	1
607	1	0
<b>Totaal</b>	<b>452</b>	<b>366</b>



4 - MERCEDES-BENZ		
Type	2022	2023
A-KLASSE	72	75
C-KLASSE	64	65
CLA	22	38
E-KLASSE	30	30
GLC	7	20
B-KLASSE	11	12
SPRINTER	5	10
S-KLASSE	7	9
200-280	7	9
ML	7	6
300-380	7	6
VITO	4	6
CLS	5	5
GLA	11	4
CLK	2	4
KAMPEERAUTO	0	4
SL	7	3
GLK	2	3
V-KLASSE	2	2
GLE	2	3
SLK	1	3
VIANO	1	2
500-560	1	2
420-450	1	2
190	0	2
EQC	1	1
R-KLASSE	1	1
G-KLASSE	1	1
GL	0	1
GLB	0	1
GLS	0	1
EQB	0	1
VANEO	1	0
<b>Totaal</b>	<b>282</b>	<b>333</b>

5 - FORD		
Type	2022	2023
FOCUS	105	95
FIESTA	80	94
KA	37	31
C-MAX	27	28
B-MAX	4	16
KUGA	24	13
MONDEO	7	9
TRANSIT	4	7
S-MAX	1	7
FUSION	7	3
PUMA	1	3
MUSTANG	3	2
ESCORT	1	2
GALAXY	1	2
ECOSPORT	4	1
NAVIGATOR	0	1
LINCOLN TOWN CAR	0	1
CAPRI	1	0
LTD	1	0
<b>Totaal</b>	<b>308</b>	<b>315</b>

6 - AUDI		
Type	2022	2023
A3	60	73
A4	41	43
A1	83	35
A6	34	30
A5	16	15
S4	15	12
Q5	10	11
Q7	3	10
RS6	3	9
Q3	21	8
S3	2	8
S5	11	7
Q2	5	7
S6	2	6
A8	5	5
RS3	4	5
A7	4	4
E-TRON	1	4
TT	7	3
A2	1	2
RS4	1	2
Q8	2	1
S7	1	1
Q4	0	1
SQ5	0	1
S1	4	0
RS5	2	0
S8	1	0
<b>Totaal</b>	<b>339</b>	<b>303</b>

7 - BMW		
Type	2022	2023
3-SERIE	104	97
5-SERIE	67	59
1-SERIE	46	53
4-SERIE	11	16
X5	9	14
X1	7	10
X3	8	9
7-SERIE	8	8
2-SERIE	4	7
6-SERIE	7	5
X6	5	5
X4	3	5
M5	2	3
Z-SERIE	1	2
X2	0	2
i4	0	1
iX3	0	1
M4	0	1
X7	0	1
2500	0	1
M3	0	1
M6	1	0
<b>Totaal</b>	<b>283</b>	<b>301</b>

8 - RENAULT		
Type	2022	2023
CLIO	101	71
MEGANE	91	70
CAPTUR	82	41
TWINGO	32	20
SCENIC	23	14
KADJAR	34	9
ESPACE	10	5
ZOE	6	5
KANGOO	3	5
TALISMAN	13	4
LAGUNA	3	3
MODUS	1	2
TRAFIC	5	1
ARKANA	0	1
KOLEOS	2	0
TWIZY	2	0
VEL SATIS	1	0
<b>Totaal</b>	<b>409</b>	<b>251</b>

9 - FIAT		
Type	2022	2023
500	174	170
PUNTO	26	31
PANDA	18	18
SEICENTO	6	7
DUCATO	4	3
DOBLO	1	2
STILO	1	2
BRAVO	3	1
IDEA	0	1
RITMO	0	1
230	0	1
SCUDO	0	1
COUPE	0	1
BARCETTA	0	1
CINQUECENTO	0	1
TIPO	3	0
ALLEGRO	1	0
RAPIDO	1	0
124 SPIDER	1	0
<b>Totaal</b>	<b>239</b>	<b>241</b>

<b>10 - OPEL</b>		
<b>Type</b>	<b>2022</b>	<b>2023</b>
CORSA	85	89
ASTRA	54	44
ZAFIRA	15	20
INSIGNIA	8	14
MERIVA	12	12
CROSSLAND X	12	11
VECTRA	6	11
AGILA	14	10
GRANDLAND X	14	7
MOKKA	3	7
KARL	9	4
KADETT	3	4
ANTARA	0	3
ADAM	2	2
TIGRA	2	1
VIVARO	1	1
COMBO	0	1
AMPERA	1	0
MANTA	1	0
OMEGA	1	0
<b>Totaal</b>	<b>243</b>	<b>241</b>

## 4.2 Diefstalrisico per type

<b>Top 10   Diefstalrisico personenauto per type 2022-2023</b>					
Type	2022	2023	% Teruggevonden	Voertuigpark	Diefstalrisico 1 op
TOYOTA RAV4	465	612	43%	38.758	63
LEXUS UX250H	2	15	7%	1.590	106
TOYOTA C-HR	118	284	38%	32.077	113
AUDI S4	15	12	67%	1.352	113
ALFA ROMEO STELVIO	11	15	40%	1.845	123
LEXUS RX450H	18	20	40%	2.903	145
ALFA ROMEO GIULIA	12	16	38%	3.885	243
LAND ROVER RR SPORT	22	17	47%	6.852	403
MAZDA CX-5	162	91	25%	44.050	484
ALFA ROMEO GIULIETTA	6	19	32%	9.774	514

Tabel 4.2.1

## 5. Diefstal overig

### 5.1 Diefstal buitenlandse voertuigen in Nederland

Diefstal buitenlandse voertuigen per land			
Land	2022	2023	% 2023 t.o.v. 2022
Duitsland	234	206	88%
België	75	71	95%
Polen	55	66	120%
Frankrijk	26	17	65%
Italië	13	13	100%
Spanje	16	9	56%
Overige landen	67	79	118%
<b>Totaal</b>	<b>486</b>	<b>461</b>	<b>95%</b>

Tabel 5.1.1

Diefstal buitenlandse personenvoertuigen per merk			
Merk	2022	2023	% 2023 t.o.v. 2022
VOLKSWAGEN	63	40	63%
BMW	31	38	123%
TOYOTA	18	26	144%
MERCEDES-BENZ	18	24	133%
AUDI	24	20	83%
FORD	9	13	144%
FIAT	18	12	67%
RENAULT	11	11	100%
OPEL	11	10	91%
OVERIG	101	81	80%
<b>Totaal</b>	<b>304</b>	<b>275</b>	<b>90%</b>

Tabel 5.1.2

Diefstal buitenlandse voertuigen per soort			
Type	2022	2023	% 2023 t.o.v. 2021
Personenauto	304	275	90%
Motorfiets	94	101	107%
Bedrijfsauto	50	43	86%
Aanhanger / Oplegger	34	33	97%
Brom- / Snorfiets	4	9	225%
<b>Totaal</b>	<b>486</b>	<b>461</b>	<b>95%</b>

Tabel 5.1.3

## 5.2 Diefstal Nederlandse voertuigen in het buitenland

Diefstal Nederlandse voertuigen in het buitenland					
Land	2022	2023	% 2023 t.o.v. 2022	Teruggevonden	% Teruggevonden
Duitsland	31	49	158%	10	20%
België	29	33	114%	4	12%
Frankrijk	34	32	94%	7	22%
Groot-Brittannië	21	27	129%	1	4%
Spanje	14	21	150%	1	5%
Italië	24	19	79%	2	11%
Overige landen	23	46	200%	5	11%
<b>Totaal</b>	<b>176</b>	<b>227</b>	<b>129%</b>	<b>30</b>	<b>13%</b>

Tabel 5.2.1

Diefstal Nederlandse voertuigen in het buitenland per soort					
Type	2022	2023	% 2023 t.o.v. 2022	Teruggevonden	% Teruggevonden
Personenauto	107	130	121%	22	17%
Motorfiets	22	33	150%	1	3%
Bromfiets	18	23	128%	2	9%
Bedrijfsauto	13	16	123%	3	19%
Oplegger	5	11	220%	1	9%
Aanhangers	6	10	167%	0	0%
MMBS	0	2	-	0	0%
Landbouwtrekker	0	1	-	1	100%
Caravans	5	0	0%	-	-
<b>Totaal</b>	<b>176</b>	<b>227</b>	<b>129%</b>	<b>30</b>	<b>13%</b>

Tabel 5.2.2

Diefstal Nederlandse personen voertuigen in het buitenland per merk					
Type	2022	2023	% 2023 t.o.v. 2022	Teruggevonden	% Teruggevonden
VOLKSWAGEN	15	16	107%	4	25%
OPEL	3	11	367%	3	27%
CITROEN	5	11	220%	1	9%
TOYOTA	10	11	110%	2	18%
MERCEDES-BENZ	7	9	129%	1	11%
AUDI	5	8	160%	2	25%
PEUGEOT	6	7	117%	0	0%
KIA	3	7	223%	0	0%
OVERIG	53	50	94%	9	18%
<b>Totaal</b>	<b>107</b>	<b>130</b>	<b>121%</b>	<b>22</b>	<b>17%</b>

Tabel 5.2.3

### 5.3 Diefstal elektrische fietsen met kenteken

Diefstal elektrische fietsen met kenteken						
Merk	2019	2020	2021	2022	2023	% 2023 t.o.v. 2022
RIESE UND MUELLER	34	22	25	34	39	115%
GAZELLE	21	22	26	35	37	106%
STROMER	22	28	18	25	28	112%
SPARTA	18	15	15	19	17	89%
QWIC	3	1	4	3	10	333%
KLEVER	1	1	0	1	6	600%
TREK	1	2	2	3	5	167%
KALKHOFF	0	1	4	7	5	71%
ACCELL-NEDERLAND	2	8	4	7	4	57%
FLYER	3	0	4	3	4	133%
OVERIG	11	13	11	29	16	55%
<b>Totaal</b>	<b>116</b>	<b>113</b>	<b>113</b>	<b>166</b>	<b>175</b>	<b>105%</b>

Tabel 5.3.1

Diefstalisico per merk, categorie elektrische fietsen 2023					
Merk	Gestolen	Fietsenpark	Diefstalisico 1 op	Teruggevonden	% Teruggevonden
KOGA	4	222	56	0	0%
CANNONDALE	3	248	83	0	0%
KALKHOFF	5	576	115	0	0%
GAZELLE	37	4388	119	2	5%
QWIC	10	1189	119	3	30%
TREK	5	694	139	1	20%
RIESE UND MUELLER	39	7589	195	4	10%
FLYER	4	930	233	0	0%
SPARTA	17	4862	248	0	0%
KLEVER	6	1725	286	0	0%
SPECIALIZED	3	981	288	0	0%
ACCELL-NEDERLAND	4	1363	327	0	0%
STROMER	28	14945	341	2	7%
OVERIG	10	3650	365	1	10%
<b>Totaal</b>	<b>175</b>	<b>43.362</b>	<b>248</b>	<b>13</b>	<b>7%</b>

Tabel 5.3.2