

# Dienstverlening **2025**

Stichting VbV: betrouwbare partner  
in de strijd tegen voertuigcriminaliteit

# Inhoud

<b>HET VERZEKERINGSBUREAU VOERTUIGCRIMINALITEIT</b>	3	<b>3 PREVENTIE</b>	23
<b>1 GOVERNANCE</b>	5	3.1 Aanpak Fiets en E-bikediefstal	24
1.1 Bestuur, directie, College van Advies, College van Deskundigen Schadevoertuigen en College van Deskundigen Fiets	5	3.2 Aangifteloket Gestolen Voertuigen	25
1.2 Financiën	6	3.3 Commissie van Belanghebbenden Voertuigbeveiliging	25
1.3 Privacy	6	3.4 Preventie door middel van bakens en geprepareerde onderdelen	25
1.4 Coördinatiemodel	7	3.5 Informatievoorziening	26
1.5 VbVApp	8	<b>4 MELDING &amp; AANGIFTE</b>	29
<b>2 OPSPORING EN REVINDICATIE</b>	12	4.1 Diefstal van een auto, motor, aanhanger, caravan, werk- en landbouwmaterieel (met een eigen kenteken)	30
2.1 Bebakening van voertuigen	13	4.2 Diefstal van een bromfiets, scooter, scootmobiel of speed pedelec	32
2.2 SODA	13	4.3 Diefstal van een vrachtwagen of lading	33
2.3 Zoeking en integrale controle	14	4.4 Diefstal van een vaartuig of buitenboordmotor	34
2.4 Lokmiddelen	14	4.5 Diefstal van een voertuig en/of vaartuig in het buitenland	35
2.5 Kiwa-SCM Leveranciers	14	4.6 Bewust gereden aanrijdingen	36
2.6 Camerabewaking bij bedrijventerreinen	15	<b>5 DE AFWIKKELING VAN SCHADEVOERTUIGEN</b>	37
2.7 Nationale publiek-private samenwerking	15	5.1 Naleving van Bedrijfsregeling 16	38
2.8 Internationale publiek-private samenwerking	16	5.2 Convenant 'Schadevoertuigen'	38
2.9 Project Ghana: Terugbrengen van gestolen voertuigen	17	5.3 Auditbezoeken Bedrijfsregeling 16	39
2.10 Particuliere onderzoeksbureaus	18	5.4 Samenwerking met Stichting Incident Management Nederland	39
2.11 Onderzoek van frauduleuze claims	18	Contactgegevens	
2.12 Intelligente opsporing	19		
2.13 Publiek – private samenwerking in havens	20		
2.14 Recovery en repatriëring	21		
2.15 Gebruik van statische en dynamische camera's	22		



# Het Verzekeringsbureau Voertuigcriminaliteit

**Het Verzekeringsbureau Voertuigcriminaliteit (VbV) is een gezamenlijk initiatief van alle Nederlandse schadeverzekeraars die bij het Verbond van Verzekeraars zijn aangesloten. Doel van het bureau is het bestrijden van voertuig- en vaartuiggerelateerde criminaliteit en fraude.**

**Bij voertuigcriminaliteit gaat het om diefstal en verduistering van gekentekende voertuigen, waaronder auto's, motoren, aanhangwagens en industrieel materieel, zoals shovels, kranen of landbouwvoertuigen.**

Het VbV vertegenwoordigt de belangen van de schadeverzekeraars en is actief betrokken bij de aangifte via het Aangifteloket Gestolen Voertuigen, het terugvinden en terugbezorgen van gestolen voertuigen. Daarnaast heeft VbV een belangrijke rol bij het voorkomen van voertuigcriminaliteit, fraude en de gecontroleerde afwikkeling van schadevoertuigen via Bedrijfsregeling 16.

Het VbV ondersteunt politie en justitie bij onderzoek naar voertuigcriminaliteit. Het doel hiervan is het voorkomen van voertuigcriminaliteit en het opsporen van daders. Dankzij deze inzet van VbV beheersen verzekeraars de schadelast en tonen zij maatschappelijke verantwoordelijkheid. Verzekeraars willen een belangrijke bijdrage leveren aan het beperken van persoonlijk leed, verkeersonveiligheid, maatschappelijke schade, ondermijning en criminaliteit in algemene zin.



## Deze rol van VbV komt tot uiting in haar **visie en missie**:

Het **bijdragen** aan het landelijk verminderen van voertuig- en vaartuiggerelateerde criminaliteit en fraude, vanuit collectief en samen met stakeholders

Het **creëren** van meerwaarde door de publiek-private wereld aan elkaar te koppelen en samen te werken

Het **proactief inzicht geven** in de (landelijke) risico's en preventieadvies aan onze stakeholders

Het **beheren en toezicht** houden op de kwaliteitsafspraken conform de Bedrijfsregeling 16

Het **bijdragen** aan een veiliger Nederland



**Benieuwd naar de missie, visie en activiteiten van VbV?**

[Bekijk de video.](#)

De activiteiten van VbV zijn onderverdeeld in **vijf pijlers**:

### 1 **Governance**

Collectieve belangenbehartiging voor schadeverzekeraars

### 2 **Opsporing en revindicatie**

Het terugvinden en terugbezorgen van gestolen voertuigen en het verhalen van schade op daders

### 3 **Preventie**

Het voorkomen van criminaliteit in de mobiliteitsketen

### 4 **Melding en aangifte**

snellere opsporing van gestolen voertuigen

### 5 **Afwikking conform Bedrijfsregeling 16**

Een gecontroleerde afwikkeling van schadevoertuigen om fraude met voertuigen te bestrijden

# 1 Governance

## 1.1 Bestuur, directie, College van Advies, College van Deskundigen Schadevoertuigen en College van Deskundigen Fiets

Het bestuur van VbV geeft vorm en inhoud aan de collectieve belangenbehartiging voor schadeverzekeraars. De bestuursleden worden vanuit het Verbond van Verzekeraars benoemd. Dit gebeurt in overleg met het Verbondsbestuur, het Platform Mobiliteit van het Verbond en het Sectorbestuur Schade van het Verbond. Het huidige bestuur bestaat uit een voorzitter vanuit het Platform Mobiliteit, een secretaris vanuit het Verbond van Verzekeraars en een penningmeester vanuit het Platform Transport van het Verbond. Het bestuur en de directeur van VbV bepalen gezamenlijk de koers van het bureau.

Het bestuur laat zich adviseren door een College van Advies, College van Deskundigen Schadevoertuigen en College van Deskundigen Fiets.

### College van Advies

Dit college bestaat uit vertegenwoordigers van het Verbond van Verzekeraars, evenals de verzekeraars: Achmea, Allianz, ASR, Bovemij, Nationale Nederlanden, TVM en Univé. Dit college bestaat uit vertegenwoordigers van het Verbond van Verzekeraars, evenals de verzekeraars: Achmea, Allianz, ASR, Bovemij, Nationale Nederlanden, TVM en Univé.

### College van Deskundigen Schadevoertuigen

Hierin hebben zitting het Verbond van Verzekeraars, de verzekeraars Nationale Nederlanden, Achmea en de organisaties NIVRE (register-experts), Stiba

(erkende demontagebedrijven), VNA (leasemaatschappijen), VSV en OSVN (erkende opkopers van schadevoertuigen). Het College van Deskundigen Schadevoertuigen adviseert het bestuur over de afhandeling en verkoop van schadevoertuigen, met als doel het bestrijden van criminaliteit en fraude binnen de kaders van Bedrijfsregeling 16 van het Verbond van Verzekeraars ('Regeling bij schadeafwikkeling op basis van economisch en technisch totaal verlies').

### College van Deskundigen Fiets

In dit college zijn de verzekeraars Enra, Unigarant, en Univé vertegenwoordigd, samen met de organisaties Accel Group, Pon Bike Performance, Dynamo Retail Group, Kiwa en NS.



## 1.2 Financiën

VbV wordt volledig gefinancierd door alle Nederlandse schadeverzekeraars die bij het Verbond van Verzekeraars zijn aangesloten. Het bureau belast de regiekosten van de dienstverlening jaarlijks door aan de verzekeraars op basis van het aantal verzekerde kentekens in hun portefeuille (conform de opgave door het Waarborgfonds Motorverkeer en RDW). Deze regiekosten bedragen in 2025 per gekentekend voertuig € 0,2327. Vanaf 2025 belast VbV ook jaarlijks de regiekosten van de dienstverlening door aan de fietsverzekeraars. Deze regiekosten zijn gebaseerd op het aantal verzekerde E-bikes en bedragen in 2025 € 0,2248 per E-bike.

De kosten voor o.a. het terugvinden en repatriëren van gestolen voertuigen door particuliere onderzoeksbureaus of gemeenten, vallen daar niet onder. Deze kosten worden aan de desbetreffende verzekeraar (of de niet verzekerde eigenaar) in rekening gebracht.



€ 0,2327

regiekosten 2025  
per gekentekend  
voertuig

€ 0,2248

regiekosten 2025  
per E-bike



## 1.3 Privacy

VbV ondersteunt strafrechtelijke en civielrechtelijke onderzoeken en behartigt de belangen van gedupeerden van voertuigcriminaliteit. Het doet dit met name door verzekeraarsinformatie te registreren, te verrijken en te analyseren, om zo tussen de aangeleverde dossiers mogelijke verbanden te kunnen leggen. In dit kader worden gegevens over personen en objecten verwerkt, waarbij uiteraard de Algemene Verordening Gegevensbescherming (AVG) in acht wordt genomen.

De rechtmatigheid van die gegevensverwerking is gelegen in:

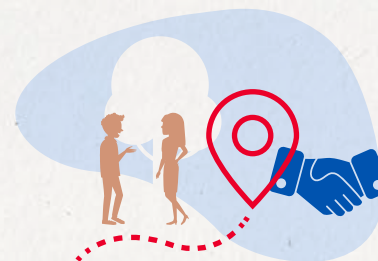
- 1 De noodzaak een overeenkomst uit te voeren waarbij de betrokken persoon partij is of het verzoek van de betrokken persoon om voor de sluiting van een overeenkomst maatregelen te nemen (artikel 6 lid 1 onder b AVG)
- 2 Een wettelijke verplichting (in casu de Wet aansprakelijkheidsverzekering motorrijtuigen) die op VbV rust (artikel 6 lid 1 onder c AVG)
- 3 De noodzaak gerechtvaardigde belangen te behartigen (artikel 6 lid 1 onder f AVG).

## 1.4 Coördinatiemodel

Het VbV-coördinatiemodel richt zich op het efficiënt registreren, terugvinden en terugbezorgen van gestolen Nederlands gekentekende voertuigen. Dit gebeurt door samen te werken met verschillende stakeholders, zoals verzekeraars, verhuur- en leasemaatschappijen en fabrikanten van beveiligingssystemen met het CCV-SCM Keurmerk.

### Hoe werkt het?

Het proces begint met het ontvangen en verwerken van een diefstalmelding via een centrale vragenlijst. Daarna worden opdrachten gegeven om het voertuig terug te vinden en terug te bezorgen. Hierbij wordt zorgvuldig gekeken naar de situatie en de betrokken partijen, zodat elk voertuig op de juiste manier wordt behandeld. Dankzij deze samenwerking en de registratie van alle belangrijke gegevens in de VbV-applicatie, zoals voertuiggegevens en informatie over inbeslagname, zorgt VbV ervoor dat iedereen goed samenwerkt. Zo worden gestolen voertuigen sneller gevonden en teruggebracht naar de rechtmatige eigenaar.



### Efficiëntie, snelheid en kostenbesparing

Het coördinatiemodel biedt een effectieve en efficiënte aanpak in de bestrijding van voertuigcriminaliteit. Een belangrijk voordeel is de volledige ontzorging: VbV neemt de coördinatie van het gehele proces uit handen, waardoor complexe stappen voor betrokken partijen worden weggenomen.

De samenwerking tussen VbV en haar publiek-private partners zorgt ervoor dat acties snel en doelgericht worden uitgevoerd. Dit versnelt de opsporing en het terugbezorgen van gestolen voertuigen. Uiteindelijk resulteert dit niet alleen in een hoger terugvindpercentage, maar vermindert het ook direct de schadelast. Want hoe eerder een gestolen voertuig wordt opgespoord en terugbezorgd, hoe lager de schadelast voor stakeholders. Het coördinatiemodel van VbV biedt hiermee een slimme doeltreffende en kostenbesparende oplossing in de strijd tegen voertuigcriminaliteit.

[Lees hier de brochure Het Coördinatiemodel.](#)

## 1.5 VbVApp



VbVApp is een webapplicatie van VbV. In VbVApp staan onder andere de vermiste en gestolen voertuigen met een Nederlands kenteken of chassisnummer geregistreerd. Met een VbV-account heeft een gebruiker toegang tot onderstaande informatie:

- Historie van diefstaldossiers;
- Dossiers uit het Mobiele Objecten Register;
- Terugvindopdrachten;
- Video's over de dienstverlening van VbV;
- Lopende convenanten.

Voor de afwikkeling van schadevoertuigen (conform de Bedrijfsregeling 16) kan een accountgebruiker sleepmeldingen en schadefoto's bekijken en verstrekingsvoorbehoud controleren.



### **VBV-ACCOUNT**

Toegang tot de VbVApp is uitsluitend mogelijk met een VbV-account. Via [beheer@stichtingvbv.nl](mailto:beheer@stichtingvbv.nl) kunnen leidinggevenden een VbV-account aanvragen voor hun medewerkers. Op basis van eigen WAM-code(s) kan een verzekeraar de eigen portefeuille inzien. Bij het aanvragen van een account moet worden opgegeven tot welke WAM-code(s) toegang verleend moet worden, of de persoon de dagrapportage wil ontvangen en of het account de geüploade processen-verbaal wil ontvangen.



### **DIEFSTALDOSSIER**

Wie aangifte doet van diefstal, vermissing of verduistering van een voertuig, wordt verzocht digitaal een aantal verzekeraarsvragen te beantwoorden. De antwoorden komen in VbVApp in het diefstaldossier te staan en worden ook automatisch vanuit VbVApp verzonden naar de verzekeraar.



### **DAGRAPPORTAGE**

Verzekeraars ontvangen dagelijks per e-mail een dagrapportage over de diefstaldossiers. Wie een VbV-account heeft, kan deze dagrapportage online inzien en direct het gewenste diefstaldossier openen. De dagrapportages geven mutaties in de diefstaldossiers weer ten opzichte van de vorige dagrapportages.

Een dagrapportage bestaat uit de volgende onderdelen:

- Nieuwe diefstaldossiers;
- Teruggelovonden voertuigen: de dossiers van vermissing of diefstal die zijn afgemeld;
- Geen aangifte ontvangen: dossiers met een A86-sigitaal (vermissing), maar nog zonder A87-sigitaal (diefstal);
- PV toegevoegd: dossiers waarbij een proces-verbaal is toegevoegd;
- Voertuig Historie Rapport als importvoertuig afwijkingen toont;
- Hits: welk particulier onderzoeksbureau heeft een dossier geopend en waarom.





## TERUGVINDOPDRACHT

Een verzekeraar kan met het VbV-account inzien voor welke voertuigen een terugvindopdracht is gegeven en aan welk particulier onderzoeksbureau (POB) de terugvindopdracht is verstrekt. Bij elke terugvindopdracht is de huidige status zichtbaar en kan de verzekeraar de POB van extra informatie voorzien door foto's toe te voegen.



## REGISTRATIEKAART VAARTUIG

In de strijd tegen vaartuigcriminaliteit is het belangrijk dat de eigenaar een gedetailleerde omschrijving van het vaartuig vastlegt. Daarom kan de eigenaar via [www.stichtingvbv.nl/vaartuig](http://www.stichtingvbv.nl/vaartuig) digitaal een registratiekaart invullen en ten behoeve van zijn eigen administratie opslaan. De registratiekaart wordt ook opgenomen in het Mobiele Objectenregister in VbVApp. Wanneer het vaartuig en/of buitenboordmotor onverhoopt wordt gestolen dan heeft de eigenaar alle gegevens bij de hand om aangifte te kunnen doen bij de politie. De politie kan zo sneller starten met de opsporing.



## VERSTREKKINGSVOORBEHOUD

In VbVApp kan op basis van een kenteken worden gecontroleerd of een voertuig een verstrekkingvoorbehoud heeft. Voor elke bevraging wordt het tarief van de RDW doorbelast aan de verzekeraar.



## RAPPORTAGES OVER DE AFWIKKELING VAN SCHADEVOERTUIGEN (BEDRIJFSREGELING 16)

VbV houdt toezicht op de afwikkeling van schadevoertuigen om te voorkomen dat deze in het criminele circuit terechtkomen. In het belang hiervan ontvangt VbV via Dispatch foto's van schadevoertuigen, waarmee kan worden gecontroleerd of deze voertuigen de juiste status hebben. Zo controleert VbV - in het kader van de BR16 - dagelijks steekproefsgewijs de VRW-status (Verbod Rijden op de Weg) op voertuigen. Voor een beter inzicht in het handelsproces optimaliseert VbV rapportages hierover. Deze zullen met belanghebbenden worden gedeeld.



## FOTO ZOEK

Vanuit de Bedrijfsregeling 16 beschikt VbV over foto's van schadevoertuigen. Via 'Foto Zoek' onder het menu Schadedossiers kan op basis van kenteken gecontroleerd worden of er foto's beschikbaar zijn van het voertuig. Indien beschikbaar worden de foto's getoond en kunnen deze gedownload worden.



## VOERTUIG HISTORIE RAPPORT

In het geval van een import voertuig vraagt VbV aan de hand van het VIN de eventuele historie en onregelmatigheden van het voertuig op. Het laatste wordt ook wel een risicoanalyse genoemd. Indien er een onregelmatigheid wordt aangetroffen in de voertuiggegevens, leidt dit tot een hit en vraagt VbV het voertuiginformatierapport op bij Carfax. Dit rapport kan door de verzekeraar worden ingezien in het diefstaldossier. Dossiers die een Carfax-rapport bevatten, worden apart weergegeven in de dagrapportage. Tijdens de pilotfase wordt het voertuiginformatierapport gratis aangeboden via de VbVApp.



## DASHBOARD

VbV heeft een dashboard ontwikkeld waarmee statistische rapportages kunnen worden gegenereerd. Deze rapportages geven inzicht in marktcijfers (trendalerts, diefstal en teruggevonden) en ook detailinformatie per WAM-code. Verzekeraars kunnen op grond hiervan schadedossiers afhandelen en verzekerden informeren over trends, diefstal en preventie.



# 1 Governance



## VIDEO'S VbV-DIENSTVERLENING

Om op een eenvoudige, maar duidelijke manier uit te leggen wat VbV is en doet hebben we een aantal animatievideo's laten maken.

Waar doe ik aangifte van mijn gestolen auto, motor, aanhanger of caravan?

Waar meld ik mijn gestolen bromfiets, scooter, scootmobiel of speedpedelec?

Hoe werkt intelligente opsporing van een gestolen voertuig?

Publiek-private samenwerking in havens

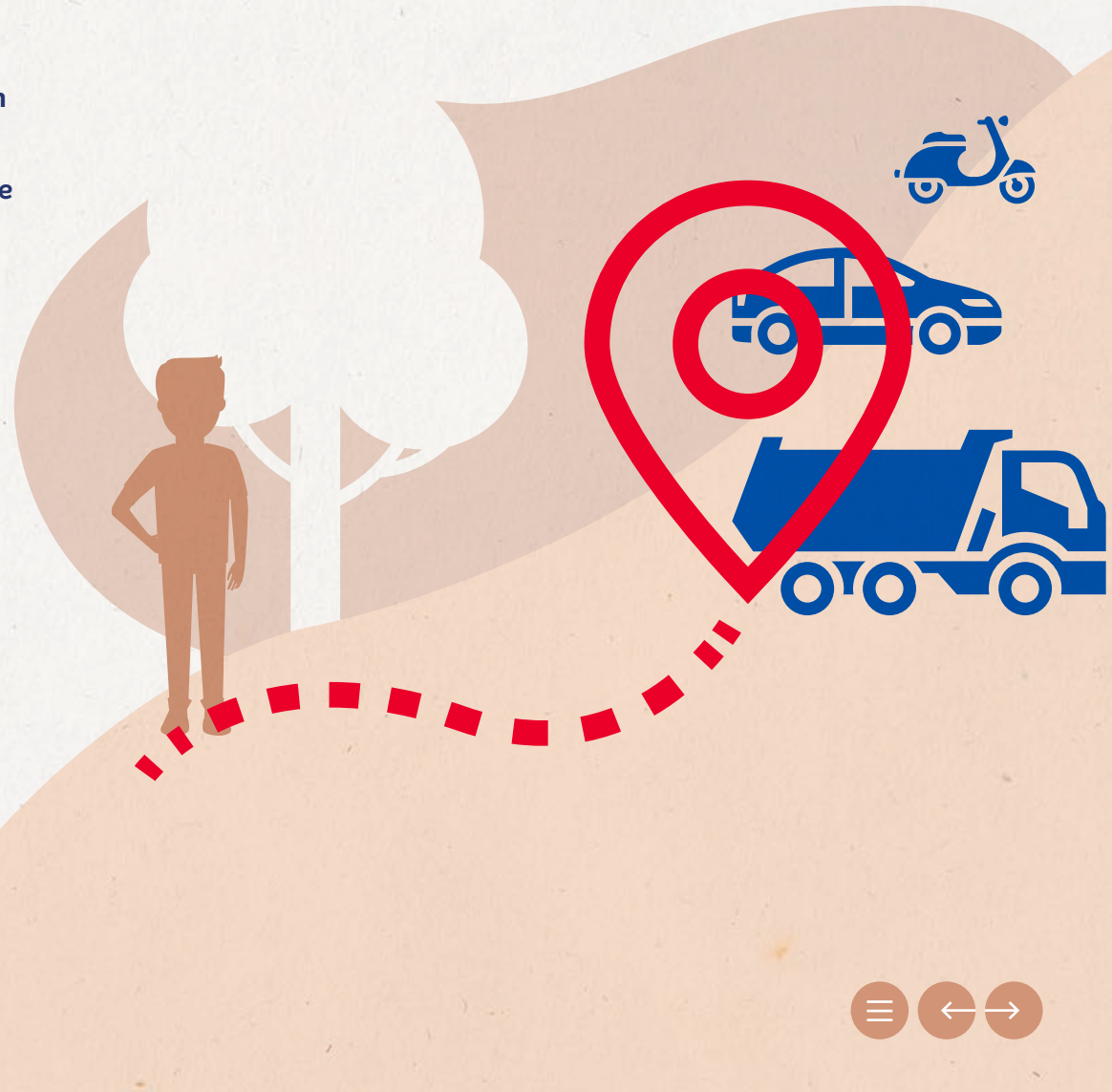
Hoe werkt recovery en repatriëring van een gestolen voertuig vanuit het buitenland?

## 2 Opsporing en revindicatie

**VbV werkt nauw samen met publieke en private partijen om zo veel mogelijk gestolen voertuigen terug te vinden en stelers en helers op te sporen. Belangrijke activiteiten in dit kader zijn het bebakenen van voertuigen, de aansprakelijkstelling van aangehouden verdachten, ondersteuning van politie en gemeenten bij zoekingen en integrale controles, het inzetten van lokmiddelen, camerabewaking bij bedrijventerreinen, nationale en internationale publiek-private samenwerking, onderzoek van frauduleuze claims.**

### Coördinatiemodel

Het coördinatiemodel van VbV richt zich op het efficiënt terugvinden en terugbezorgen van gestolen Nederlands gekentekende voertuigen door middel van samenwerking met diverse stakeholders, waaronder verzekeraars, verhuur- en leasemaatschappijen, en fabrikanten van beveiligingsmiddelen. Dit model omvat een gestructureerd proces dat begint met het ontvangen en verwerken van diefstaldossiers via een centrale vragenlijst. Vervolgens worden terugvind- en terugbezorgopdrachten verstrekt, waarbij zorgvuldig wordt omgegaan met de verschillende scenario's van inbeslagneming, afhankelijk van de status van het voertuig en de betrokken partijen. Door deze coördinatie en het vastleggen van alle relevante gegevens in de VbV-applicatie, zorgt VbV ervoor dat stakeholders effectief kunnen samenwerken en dat het terugvinden van gestolen voertuigen wordt geoptimaliseerd.



## 2 Opsporing en revindicatie

### 2.1 Bebakening van voertuigen

Het VbV en de politie zijn een convenant overeengekomen met betrekking tot het bebakenen van verdachte gestolen voertuigen (bebakenen is het traceerbaar maken van een reeds teruggevonden voertuig, waarbij de politie het voertuig in beslag kan nemen). Doel van het convenant is de heterdaadkracht en de kans op het verhalen van schade op daders te verhogen. In het convenant is onder meer geregeld dat de politie via de VbVApp voor zeven dagen verzekeringsdekking voor bebakende gestolen voertuigen kan aanvragen. VbV neemt dan voor die periode de cascodekking over. Van deze regeling zijn uitgesloten:

1. Voertuigen met een nieuwwaarde van meer dan 55.000 euro;
2. werk- en landbouwmaterieel;
3. buitenlandse voertuigen. Voor buitenlandse voertuigen kan dekking bij de buitenlandse verzekeraar worden aangevraagd. Voor voertuigen die vermoedelijk bij zware criminaliteit zullen worden gebruikt, zoals bij aanslagen of plofkraken, is het risico voor de politie;
4. snelle voertuigen. Het gaat hierbij hoofdzakelijk om voertuigen die vallen onder het snelle voertuigen protocol, zoals bijvoorbeeld een Audi RS4.

In 2024 heeft VbV 134 aanvragen goedgekeurd voor verzekeringsdekking van bakervoertuigen. Daarbij zijn 67 aanhoudingen verricht.

### 2.2 SODA

Een verdachte die dankzij de bebakening van een voertuig wordt aangehouden, wordt aansprakelijk gesteld voor de kosten van de bebakening. Het VbV zet daarvoor SODA in, de Service-Organisatie Directe Aansprakelijkstelling. Deze probeert de kosten buitengerechtelijk te incasseren. Lukt dit niet, dan wordt een deurwaarder ingeschakeld. Slaagt die er ook niet in, dan wordt het dossier aan VbV teruggegeven. Het VbV zet dan een procedure bij de kantonrechter in gang. Door deze werkwijze zijn er al meerdere veroordelingen gerealiseerd.



### 2.3 Zoeking en integrale controle

Politie en gemeenten kunnen zoekingen en/of integrale controles bij automotive-gerelateerde bedrijven uitvoeren. Het VbV biedt ondersteuning door de originele identiteit van de aangetroffen voertuigen en onderdelen vast te stellen. In 2024 heeft VbV de politie en gemeenten ondersteund bij 38 zoekingen/integrale controles.



### 2.4 Lokmiddelen

Voor de opsporing van stelers en helers stelt VbV samen met fabrikanten diverse lokmiddelen, waaronder scooters, aan de politie beschikbaar. Deze lokmiddelen rouleren tussen de diverse politie-eenheden. Het VbV heeft 32 lokmiddelen ingezet bij diverse politie-eenheden.



### 2.5 Kiwa-SCM Leveranciers

Het VbV werkt nauw samen met Kiwa-SCM op het gebied van preventie en terugvinden van voertuigen. Zo zijn voorschriften opgesteld voor zowel de inbouw van beveiligingssystemen als de inspectie op de geïnstalleerde systemen. Het VbV en Kiwa-SCM hebben een datakoppeling opgezet waarbij kan worden vastgesteld of een gestolen voertuig is uitgerust met een beveiligingssysteem met het Keurmerk CCV Voertuigbeveiliging. In geval er een gecertificeerd voertuigvolgsysteem aanwezig is kan een gestolen voertuig geautomatiseerd gemeld worden bij de aangesloten particuliere alarmcentrale (PAC) en SCM leverancier. De PAC zal op grond van dit verzoek het voertuigvolgsysteem activeren. Op het moment dat het voertuig gaat rijden kan de PAC het voertuig volgen en de politie inschakelen om het voertuig in beslag te nemen.



### 2.6 Camerabewaking bij bedrijventerreinen

Een gestolen voertuig op een bedrijventerrein is vaak de voorbode van onraad. Het VbV controleert, op basis van een samenwerkingsovereenkomst, de kentekens in de database. Wanneer een camera met automatische kentekenplaatherkenning (ANPR) een vermist of gestolen voertuig op of nabij het bedrijventerrein signaleert, ontvangt de centralist van de desbetreffende alarmcentrale een melding. De centralist zet deze melding naar de politie door en zet meteen een surveillanceauto in, om het voertuig te volgen tot het moment dat de politie ter plaatse is. Het resultaat hiervan wordt uiteraard in het dagrapport voor verzekeraars vermeld. Het VbV ziet erop toe dat de camera's met automatische kentekenplaatherkenning van goede kwaliteit zijn, zodat ze betrouwbare hits geven. Is dit niet het geval, dan wordt contact met de beheerders van bedrijventerreinen opgenomen. Het VbV zet zich ervoor in zo veel mogelijk bedrijventerreinen voor deze dienst te interesseren.

Er zijn momenteel 20 bedrijventerreinen aangesloten. In 2024 zijn er 70 miljoen kentekens gecontroleerd en meer dan 104 voertuigen teruggevonden.



### 2.7 Nationale publiek-private samenwerking

Voertuigcriminaliteit kan alleen in een goed geregelde keten met een goede informatie-uitwisseling effectief worden aangepakt. Het VbV werkt daarom, als spil namens private partijen, nauw samen met ketenpartners als verzekeraars, politie, gemeenten, RDW, het Openbaar Ministerie, het Ministerie van Justitie en Veiligheid, het Centrum voor Criminaliteitspreventie en Veiligheid, het Verbond van Verzekeraars, brancheorganisaties, expertisebureaus, opkopers (demontage- en handelsbedrijven) en particuliere onderzoeksbureaus.



**104** voertuigen teruggevonden  
**70 miljoen** kentekens gecontroleerd

### 2.8 Internationale publiek-private samenwerking

Omdat voertuigcriminaliteit een internationaal fenomeen is, behartigt VbV ook internationaal de collectieve belangen van de Nederlandse schadeverzekeraars en andere rechthebbenden. Het VbV is onafhankelijk, niet commercieel, kostenbewust en dus een solide en betrouwbaar aanspreekpunt voor publieke en private organisaties die in het buitenland belast zijn met criminaliteitsbestrijding in de mobiliteitsketen.

Het VbV is bijvoorbeeld het Nederlandse aanspreekpunt binnen de International Convention of the Recovery of Stolen Vehicles (ICRV) en daarmee het verzekeringscontact voor de uitwisseling van informatie over gestolen en total loss verklaarde voertuigen. Het VbV wisselt daarnaast informatie uit en is contactpunt voor Bureau Sirene en Interpol. Bureau Sirene, een onderdeel van het Landelijk Internationaal Rechtshulp Centrum,



beheert de gegevens in het Schengen Informatie Systeem (SIS). Bureau Sirene en Interpol ontvangen van buitenlandse instanties informatie over in het buitenland aangetroffen Nederlandse voertuigen, waarna zij de politie informeren in welk land het voertuig is aangetroffen.

Over in het buitenland aangetroffen Nederlandse voertuigen verstrekt Bureau Sirene of Interpol de informatie aan VbV, waarna VbV de verzekeraar of de rechthebbende op de hoogte stelt. Het VbV is dus voor verzekeraars het centrale aanspreekpunt voor informatie of advies over het terughalen en vrijwaren van Nederlandse voertuigen die in het buitenland zijn aangetroffen en van buitenlandse voertuigen die in Nederland zijn aangetroffen.



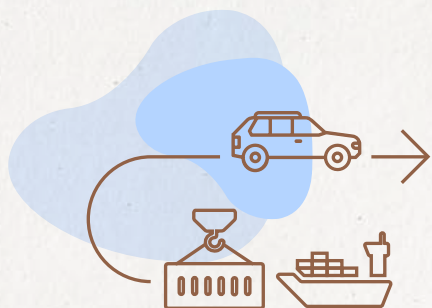


### 2.9 Project Ghana: Terugbrengen van gestolen voertuigen

In West-Afrika, en met name in Ghana, bestaat een zorgwekkende afzetmarkt voor gestolen voertuigen, vooral van het merk Toyota. In samenwerking met Interpol Ghana, Interpol Nederland, VbV, Digitpol en Retrieve International Recovery loopt er een project om deze voertuigen in beslag te nemen en terug te brengen naar de rechtmatige eigenaren. Gestolen voertuigen worden in Ghana in beslag genomen op basis van internationale signaleringen. Het Interpol kantoor in Accra speelt hierbij een cruciale rol door de lokale politie te informeren. Na de inbeslagname start een uitdagende vrijgaveprocedure, waarbij juridische hulp in Accra noodzakelijk is om de voertuigen aan de rechtmatige eigenaars toe te wijzen. VbV speelt hierin een belangrijke coördinerende rol. Na de vrijgave begint het

proces van repatriëring. Dit houdt in dat er contact moet worden gelegd met rederijen en douaneautoriteiten om de voertuigen terug naar Nederland te vervoeren. De eerste containers met 10 teruggevonden voertuigen arriveerden in 2024 in de haven van Rotterdam.

Dit project heeft als doel het criminele proces te verstoren en te voorkomen dat het niet ingrijpen als het faciliteren van criminaliteit wordt gezien. Hoewel het proces kostbaar is, zal het op de lange termijn de schade voor verzekeraars verminderen en een krachtig signaal afgeven: misdaad mag niet lonen.



### 2.10 Particuliere onderzoeksbureaus

Verzekeraars die zelf actie ondernemen om gestolen voertuigen terug te vinden, kunnen erkende particuliere onderzoeksbureaus (met POB-nummer) inhuren. Deze bureaus bieden professionele begeleiding en controle bij de opsporing, het veiligstellen en het terugbezorgen van gestolen voertuigen. Het VbV heeft met een aantal verzekeraars en particuliere onderzoeksbureaus driepartijenovereenkomsten gesloten. In het kader van deze overeenkomsten verstrekt VbV informatie over gestolen voertuigen van de betrokken verzekeraars aan de particuliere onderzoeksbureaus. Particuliere onderzoeksbureaus waarmee een overeenkomst is gesloten, krijgen een VbV-account. Daarmee kunnen ze in de VbVApp inloggen, aan de hand van polisnummers diefstaldossiers openen, beloningsadvertenties in de app plaatsen en een foto van het gestolen voertuig uploaden. Mensen die een voertuig verdacht vinden, kunnen op [ovi.rdw.nl](https://ovi.rdw.nl) controleren of het gestolen is en in dat geval het particulier onderzoeksbureau informeren.

### 2.11 Onderzoek van frauduleuze claims

Bij het vermoeden van een frauduleuze claim kan VbV ondersteuning bieden aan de verzekeraar met voertuigdata en schadehistorie, zowel in het binnenland als in het buitenland. Als een buitenlands voertuig betrokken is bij de schade, kan VbV de buitenlandse verzekeraar benaderen voor het verkrijgen van meer informatie. Het VbV kan ook ondersteuning bieden met forensisch onderzoek van het voertuig. Wanneer de frauduleuze claims maatschappij overstijgend zijn, kan VbV in samenwerking met het Centrum Bestrijding Verzekeringscriminaliteit (CBV) een analyse uitvoeren.



### 2.12 Intelligente opsporing

Bij de opsporing van gestolen voertuigen met behulp van telematica werkt VbV samen met het erkend particulier opsporingsbureau Digitpol, dat ook internationaal geaccrediteerd is. Meteen nadat een met telematica uitgerust voertuig als gestolen wordt gesignaleerd, ontvangt Digitpol automatisch een melding en komt het Voertuig Identificatie Nummer (VIN) in het Active Search System van Digitpol te staan. Wanneer het voertuig een signaal geeft, kan het worden gelokaliseerd. Digitpol controleert dan de informatie en schakelt een gespecialiseerd team in. Dit team gaat naar het voertuig, houdt het in de gaten en alarmeert de plaatselijke politie, die vervolgens de nodige maatregelen neemt en overgaat tot inbeslagname. Digitpol ondersteunt de identificatie en het veiligstellen van het voertuig. Het VbV informeert vervolgens de verzekeraar, die tot repatriëring, terugbezorging bij de de rechtmatige eigenaar of verkoop kan besluiten.

Deze intelligente opsporing is tot nu toe zeer succesvol gebleken. In ruim een jaar tijd werden 88 voertuigen teruggevonden, met een totale dagwaarde van ruim 3,1 miljoen euro. In veel gevallen konden verdachten worden aangehouden. Daarnaast kwamen andere vormen van criminaliteit aan het licht, zoals frauduleuze claims bij verzekeraars en financierings- en leasemaatschappijen, verkoop met vervalste papieren en vervalste kentekenplaten. Telematica kan ook bij de opsporing van gestolen werk- en landbouwmaterieel worden ingezet en kan preventief worden aangewend: voertuigen kunnen in het Active Search Systeem van Digitpol worden 'voorgeregistreerd', zodat na diefstal kan worden nagegaan op welke locaties het voertuig in de periode ervoor is gesignaleerd en of er een extra sleutel is geactiveerd. De uitvoeringskosten van Digitpol worden door VbV aan de betrokken verzekeraar doorbelast.

88 voertuigen  
teruggevonden met  
een totale dagwaarde  
van ruim



€ 3,1 miljoen



**Hoe werkt intelligente opsporing van een gestolen voertuig?**

[Bekijk de video](#)

53 voertuigen teruggevonden  
in containers met een totale  
dagwaarde van ruim

€ 1,7 miljoen



### 2.13 Publiek - private samenwerking in havens

Gestolen voertuigen worden nogal eens in zeecontainers verscheept, vaak vanuit Duitsland, of België naar Afrika. Koelkasten of banden moeten die voertuigen dan uit het zicht houden. Het VbV, de recoverypartner, de politie en een rederij in de haven werken samen om zo veel mogelijk voertuigen veilig te stellen en terug te bezorgen. Wanneer de rederij of de politie vermoedt dat er een gestolen voertuig in een container zit, wordt deze container van boord gehaald. Wordt inderdaad een voertuig aangetroffen, dan checkt de politie de identiteit en doet indien nodig forensisch onderzoek. Nederlandse voertuigen worden zo snel mogelijk bij de rechtmatige eigenaar terugbezorgd. Buitenlandse voertuigen worden naar een berger afgesleept. De recoverypartner benadert dan de buitenlandse rechtmatige eigenaar voor repatriëring.

Op deze wijze werden in 2024 53 voertuigen terugbezorgd. Het VbV berekent de kosten van het lossen van containers en de afvoer van Koelkasten of banden aan de verzekeraar of eigenaar door zonder opslag voor eigen activiteiten. De recoverypartner brengt de rechtmatige eigenaar eventuele transportkosten in rekening. Het grote voordeel van deze werkwijze is de snelheid en reductie van kosten. Het VbV wordt immers als eerste over een teruggevonden voertuig geïnformeerd en kan dan meteen de repatriëring in gang zetten. De samenwerking met de recoverypartner is vooral waardevol als het gaat om buitenlandse voertuigen. Door snelle repatriëring blijven de stallingkosten beperkt.



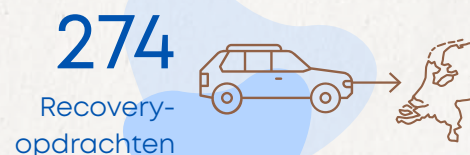
**Hoe werkt de publiek – private  
samenwerking in havens?**

[Bekijk de video](#)

### 2.14 Recovery en repatriëring

Het VbV kan voor verzekeraars de totale regie nemen – en verzekeraars zo ontlasten – bij het veiligstellen en terugbezorgen van in het buitenland teruggevonden voertuigen. Het VbV berekent de kosten van deze recovery en repatriëring aan de verzekeraar door zonder opslag voor eigen activiteiten. In 2024 werden 274 recoveryopdrachten uitgezet. De werkwijze is als volgt: wanneer VbV van Bureau Sirene of Interpol bericht ontvangt dat een gestolen voertuig is teruggevonden, schakelt VbV een recoverypartner in waarmee zij samenwerkt of de recoverypartner waarmee de verzekeraar een contract heeft. Bureau Sirene of Interpol laat de politie in het buitenland weten dat het voertuig door of namens de verzekeraar wordt opgeëist en geeft de recoverypartner door waar het voertuig is teruggevonden. Het VbV verzamelt de documenten die voor het vrijmaken

van het voertuig nodig zijn en stuurt deze naar de recoverypartner, met het verzoek het voertuig vrij te geven aan de rechtmatige eigenaar. Daarna kan het voertuig naar Nederland worden gebracht. Het grote voordeel van deze werkwijze is de snelheid. Het VbV wordt immers als eerste over een in het buitenland teruggevonden voertuig ingelicht en kan dan meteen een recoveryopdracht uitzetten. Dit is belangrijk, omdat het risico bestaat dat iemand anders zich als eigenaar voordoeet. Snelle recovery beperkt de schadelast van de rechtmatige eigenaar.



**Hoe werkt recovery en repatriëring van een gestolen voertuig vanuit het buitenland?**

[Bekijk de video](#)

### 2.15 Gebruik van statische en dynamische camera's

Het VbV is gestart met een nadere verkenning op het technisch medegebruik en verdere verwerking van statische en dynamische camera's. In het laatste geval moet gedacht worden aan scanvoertuigen. Het is afhankelijk van omgeving, grondslag en doelbinding van deze camera's of en op welke wijze VbV gebruik mag maken van ofwel de foto's voor het herkennen van kentekens ofwel gescande kentekens.

In geval er sprake is van een gerechtvaardigd belang tot het verder verwerken van de gescande kentekens kunnen deze kentekens worden gematcht met onze referentiebestand op vermiste en gestolen voertuigen. Verder bestudeert VbV de mogelijkheid tot het gebruik van kennisregels, die het waarnemen van afwijkingen op het voertuig en/of vermoeden van een gestolen voertuig mogelijk maakt. Hierbij moet worden gedacht aan

een afwijking op basis van voertuig- en kentekeninformatie: bijvoorbeeld merk, model en kleur behoren volgens onze voertuiginformatie niet bij het kenteken.

In het geval dat een vermiste of gestolen voertuig wordt waargenomen kan de hulp in worden geroepen van hulpdiensten om bijvoorbeeld de aanwezigheid/locatie in een bepaalde omgeving (bijvoorbeeld een bedrijvenpark) van het voertuig vast te stellen, het voertuig veilig te stellen en terug te brengen naar de rechtmatige eigenaar.

# 3 Preventie

Het VbV maakt werk van preventie door verzekeraars proactief over schade en fraude te informeren. Door diverse databronnen te koppelen is VbV in staat publiek-private informatie te verrijken en te analyseren, met het doel alle criminaliteit die met voertuigen heeft te maken, te voorkomen en te bestrijden.



### 3.1 Aanpak van Fiets- en E-bikediefstal

Vanaf medio februari 2025 is Stichting Aanpak Fiets- en E-bikediefstal (S.A.F.E.) opgegaan in Stichting VbV. Met de integratie van S.A.F.E. in VbV is een belangrijke stap gezet richting een effectievere bestrijding van fietsdiefstal.

Uit data van het CBS blijkt dat het aantal aangiften voor fietsdiefstallen in Nederland de afgelopen jaren is toegenomen. Vooral elektrische fietsen zijn populair bij fietsdieven. Dit leidt niet alleen tot grotere financiële schade, maar ook tot een groeiend gevoel van onveiligheid onder fietsbezitters.

Samen met verzekeraars, fabrikanten, brancheorganisaties, gemeenten en de politie kan de aanpak van fietsdiefstal structureler en daadkrachtiger worden vormgegeven. Door de integratie van S.A.F.E. in VbV kunnen verzekeraars hun inspanningen beter coördineren en de gezamenlijke aanpak verbeteren, met als doel om gezamenlijk een sterkere vuist te maken tegen het steeds professionelere dievengilde.

Bestaande netwerken en werkgroepen blijven actief en richten zich op:

- Bewustwording onder fietsbezitters
- Registratie van fietsdata
- Fietsbeveiliging

Daarnaast worden de inspanningen uitgebreid om stellers en helers in beeld te krijgen. Met meer middelen en capaciteit voor dataverzameling en preventiecampagnes, zoals '[STAAT-E-LEKKER.nl](https://www.staat-e-lekker.nl)', en intensievere samenwerking met gemeenten, politie en brancheorganisaties zal VbV de strijd tegen fietsendieven intensiveren.





### 3.2 Aangifteloket Gestolen Voertuigen

Op het Aangifteloket Gestolen Voertuigen van de politie worden telefonische diefstal aangiften opgenomen. VbV is actief betrokken bij het aangifteproces. Bij aangifte wordt het voertuig direct als gestolen geregistreerd. Binnen een halfuur na de aangifte staat het voertuig nationaal en internationaal gesignaleerd en wordt het opsporen meteen in gang gezet. Het AGV is alle dagen bereikbaar tussen 07.00 uur en 23.00 uur. Na 23.00 uur word je te woord gestaan door een medewerker van de politie.

### 3.3 Commissie van Belanghebbenden Voertuigbeveiliging

Als onafhankelijk beheerder van het Keurmerk CCV Voertuigbeveiliging is het voor het Centrum voor Criminaliteitspreventie en Veiligheid (CCV) belangrijk dat er draagvlak is voor haar certificatie en inspectieschema's. Het CCV heeft hiervoor een Commissie van Belanghebbenden Voertuigbeveiliging ingesteld waarin alle belanghebbende partijen vertegenwoordigd zijn. Het VbV neemt deel aan deze Commissie en heeft een adviserende rol om criminaliteit in de mobiliteitsketen te voorkomen.

### 3.4 Preventie door middel van bakens en geprepareerde onderdelen

Het VbV ondersteunt de politie om gestolen voertuigen, vaartuigen en onderdelen terug te vinden en stellers en helers op te sporen. Dit is bijvoorbeeld het geval wanneer zich actuele trends voordoen: diefstal van bepaalde merken, modellen, objecten of onderdelen. Het VbV geeft adviezen aan eigenaar/belanghebbenden om de diefstal daarvan te voorkomen en laat importeurs en dealers ook bepaalde bakens of geprepareerde onderdelen inbouwen. Zo kan de politie slim en effectief verdachten opsporen.



**CCV** centrum voor  
criminaliteitspreventie en  
veiligheid

### 3.5 Informatievoorziening



#### DASHBOARD VOOR PUBLIEK EN PRIVAAT

Om publieke en private partijen meer inzicht te bieden rondom voertuigcriminaliteit heeft VbV een dashboard ontwikkeld.



**Benieuwd naar het nieuwe dashboard?**

[Bekijk het dashboard](#)

Het dashboard bevat een weergave van trendalerts, diefstalcijfers en teruggevonden voertuigen. Ook kan men via de kentekencheck het diefstalrisico van een voertuig bepalen, waarbij advies gegeven wordt over de beveiliging van het betreffende voertuig. Publieke en private partijen kunnen hiermee extra inzicht krijgen in de risico's van voertuigcriminaliteit op landelijk niveau of in hun eigen gemeente of regio.





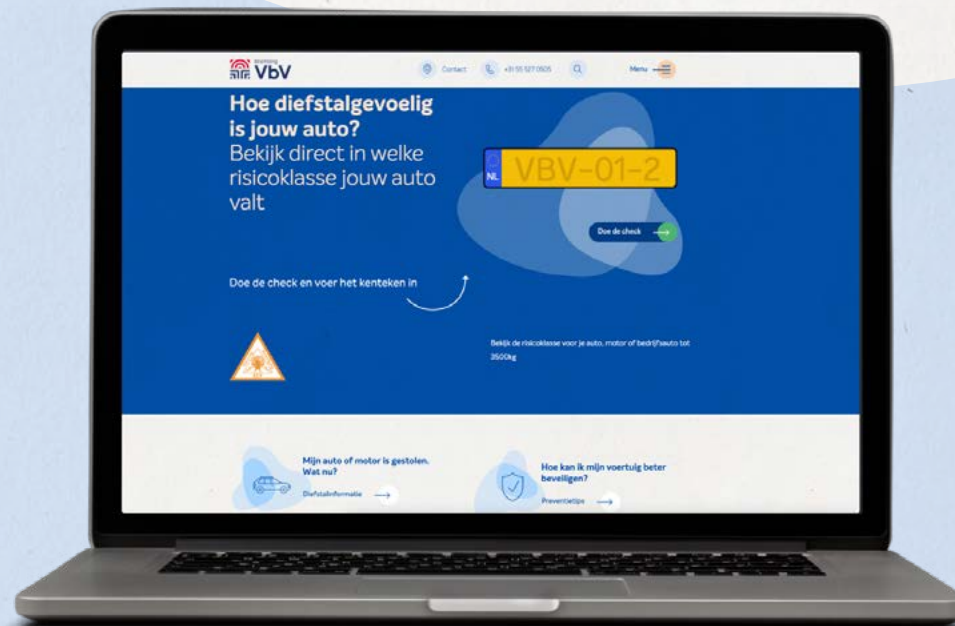
#### DIEFSTALRISICOMODEL VERZEKERAARS

Verzekeraars kunnen hun schadelast als gevolg van autodiefstal sterk verminderen door de beveiliging te richten op de auto's die criminelen het meest onvreemden en waarbij het diefstalrisico het hoogst is.

In samenwerking met het CCV heeft VbV een nieuw diefstalrisicomodel ontwikkeld, gebaseerd op onder meer diefstalverwachting en vervangingswaarde. Dit model koppelt diefstaldata van het VbV aan voertuiggegevens van Autotelex, waardoor het diefstalrisicomodel inzicht biedt in de verhouding van gestolen voertuigen. Met dit model vragen beide organisaties aandacht voor het reduceren van schadelast door op basis van cijfers preventieve maatregelen te nemen. De hoge schadelast wordt niet per se veroorzaakt door diefstal van enkele auto's uit het hoger segment, maar vaker door meer populaire middenklassers.

Bij de acceptatie van een nieuwe polis kan een gestructureerde check gedaan worden via via [VbVApp.nl](https://VbVApp.nl) en Autotelex.

Om te zorgen voor een betere aansluiting bij verzekeraars, is het diefstalrisicomodel door het CCV vanaf maart 2024 ondergebracht bij VbV.



**CCV** centrum voor  
criminaliteitspreventie en  
veiligheid



#### WERKING DIEFSTALRISICOMODEL

Het diefstalrisicomodel is gebaseerd op het actuele wagenpark en de realtime diefstaldata van VbV. Het model dat wordt toegepast is het machinaal leeralgoritme Nearest Neighbour. Het voordeel van dit model is dat data geclusterd wordt, patronen worden herkend en de data en berekening te herleiden zijn, waardoor het geen black box is.

Dit wordt toegepast in het diefstalrisicomodel op basis van:

- 34 indicatoren die worden gebruikt in het bepalen van de nearest neighbour;
- Onderlinge afstand per voertuig in vergelijking tot andere voertuigen;
- De top 5 meest gelijke voertuigen;
- Geclusterde data per merk en model (om de interesse in het merk en model mee te laten wegen);
- Gewogen gemiddelde voor de berekening van het diefstalrisico.

Door het risico op diefstal te combineren met de vervangingswaarde berekent het model ook een risicobedrag per voertuig per jaar.

De volgende risicoklassen worden gehanteerd:

- Laag: het risicobedrag van het voertuig is lager dan 30 euro;

- Gemiddeld: het risicobedrag van het voertuig valt tussen de 30 en 60 euro;
- Hoog: het risicobedrag van het voertuig valt tussen de 60 en 90 euro;
- Zeer Hoog: het risicobedrag van het voertuig is hoger dan 90 euro.

De hoogte van de risicoklasse bepaalt de geadviseerde voertuigbeveiliging.

Verzekeraars kunnen het diefstalrisicomodel via een kenteken bevragen, maar ook bij acceptatie voor import en bij nieuwe voertuigen waarvoor nog geen kenteken afgegeven is.

Consumenten kunnen op [www.zichtopvoertuigcriminaliteit.nl](http://www.zichtopvoertuigcriminaliteit.nl) en [www.autodieftalcheck.nl](http://www.autodieftalcheck.nl) via een kenteken het diefstalrisico opvragen.

#### Gebruik het risicomodel Voertuigbeveiliging

$$\frac{\text{Diefstalrisico } \% \times \text{Vervangingswaarde}}{1.000} = \text{Risicobedrag per jaar}$$

Risicobedrag per jaar per voertuig	Risicoklasse	Beveiliging
< €30	Laag	Geen beveiliging
Vanaf €30 tot €60	Gemiddeld	Klasse 1 of Klasse TV
Vanaf €60 tot €90	Hoog	Klasse 3 of Klasse 1 + TV
Vanaf €90	Zeer hoog	Klasse 5 of Klasse 2 + 4 + TV

## 4 Melding & Aangifte

Hieronder is uitgelegd welke informatie voor verzekerden van belang is over het melden en aangeven van diefstal van voertuigen. Ook is kort beschreven wat er na een melding en aangifte achter de schermen gebeurt.

De procedures zijn verschillend na diefstal van:

1. een auto, motor, aanhanger, caravan, werk- en landbouwmaterieel (met een eigen kenteken);
2. een bromfiets, scooter, scootmobiel of speed pedelec;
3. een vrachtwagen of lading;
4. een vaartuig of buitenboordmotor;
5. een voertuig in het buitenland.



### 4.1 Diefstal van een auto, motor, aanhanger, caravan, werk- en landbouwmaterieel (met een eigen kenteken)

Om de kans op het snel terugvinden van gestolen voertuigen en het aanhouden van daders zo groot mogelijk te maken, is het convenant 'Versneld plaatsen diefstalsignaal' overeengekomen. Het Aangifteloket Gestolen Voertuigen heeft in het aangifteproces een vooruitgeschoven positie. Bij het AGV werken zowel politie als VbV medewerkers. Het aangifteloket neemt de aangifte op en zorgt ervoor dat het gestolen voertuig binnen een halfuur na aangifte nationaal en internationaal geregistreerd staat. Dat is belangrijk, want de eerste 24 uur na de diefstal is cruciaal voor het terugvinden. In 2024 werd 56% van de gestolen personenvoertuigen teruggevonden.

#### **WAT IS VOOR VERZEKERDEN VAN BELANG?**

Verzekerden moeten weten hoe zij een diefstal van één van de genoemde voertuigen moeten melden. Verzekeraars kunnen hun verzekerden dit laten weten door bij het aangaan van de verzekering en op de webpagina voor schademeldingen de volgende informatie te communiceren.

#### **WAT TE DOEN BIJ DIEFSTAL VAN EEN AUTO, MOTOR, AANHANGER, CARAVAN, WERK- EN LANDBOUWMATERIEEL (MET EEN EIGEN KENTEKEN);**

Bel zo snel mogelijk naar het Aangifteloket Gestolen Voertuigen (AGV) (088) 66 28 288 om telefonisch aangifte te doen van de diefstal. Het voertuig wordt dan direct als gestolen geregistreerd en het opsporen ervan meteen in gang gezet. Om telefonisch aangifte te kunnen doen heb je het kentekenbewijs, meldcode en identiteitsbewijs nodig.

Het aangifteloket is alle dagen bereikbaar tussen 07.00 en 23.00 uur. Na 23.00 uur word je te woord gestaan door een medewerker van de politie. Deze medewerker neemt de melding aan en signaleert het voertuig. Bel de volgende ochtend het Aangifteloket Gestolen Voertuigen om de aangifte verder te verwerken. Wanneer je over daderinformatie beschikt of wanneer er sprake is van een ernstig misdrijf word je naar de lokale politie doorverwezen.

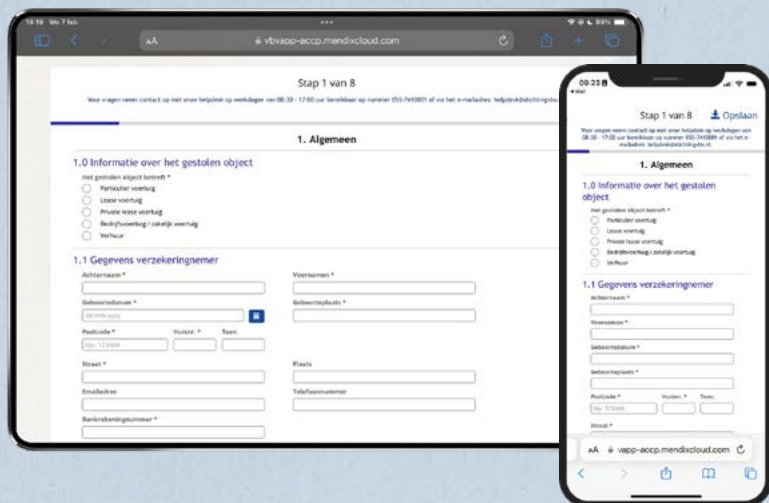


**Hoe werkt het aangifteproces van een gestolen auto, motor, aanhanger of caravan?**

[Bekijk de video](#)

### WAT GEBEURT ER NA JOUW MELDING EN AANGIFTE?

Na de telefonische aangifte ontvang je via het Aangifteloket Gestolen Voertuigen meteen een bevestigingsmail van de aangifte en een verzoek om [de digitale vragenlijst](#) van VbV in te vullen. De gevraagde diefstalinformatie is van groot belang om de kans op terugvinden te vergroten en de schadeafwikkeling met de verzekeraar te vereenvoudigen.



### PROCES-VERBAAL DIGITAAL ONDERTEKENEN

De aangever kan het proces-verbaal digitaal ondertekenen. Via [mijnpolitie.nl](#) en met behulp van DigiD kan de digitale handtekening geplaatst worden. Hierna kan het proces-verbaal gedownload, opgeslagen en toegevoegd worden aan het diefstaldossier van VbV.

### STANDAARD VRAGENFORMULIER ONTWIKKELD

In samenwerking met het College van Advies heeft VbV, ten behoeve van de schadeafwikkeling tussen de verzekeraar en verzekerde, een standaard vragenformulier ontwikkeld. [www.vragenlijst.stichtingvbv.nl](http://www.vragenlijst.stichtingvbv.nl) Nadat de verzekerde het formulier heeft ingevuld en verzonden, wordt deze via VbVApp ter beschikking gesteld aan de betreffende verzekeraar en expertisebureau.

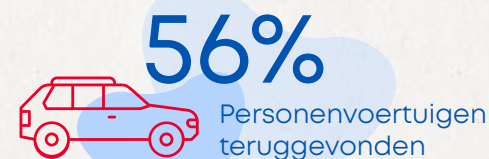
Om te voorkomen dat de verzekerde meerdere malen dezelfde diefstalinformatie dient te verstrekken raadt VbV de verzekeraar aan om gebruik te maken van het standaard vragenformulier.

### VRAGEN OVER DE AANGIFTE, VRAGENLIJST OF TERUGVINDEN?

Bij vragen over de aangifte, de vragenlijst of teruggevonden voertuig in Nederland of het buitenland bel dan de VbV-helptdesk (055) 741 00 01. De helptdesk is bereikbaar van maandag tot en met vrijdag, van 08.30 tot 17.00 uur.

### HOE KUNNEN VERZEKERAARS HIERMEE VERDER?

In de VbVApp zijn alle gegevens te vinden die nodig zijn voor de afwikkeling van de diefstalschade (formulier en antwoorden op de gestelde vragen). In de dagrapportage van VbV is te volgen welke mutaties in de diefstaldossiers hebben plaatsgevonden.



### 4.2 Diefstal van een bromfiets, scooter, scootmobiel of speed pedelec

#### WAT IS VOOR VERZEKERDEN VAN BELANG?

Verzekerden moeten weten hoe en waar zij een diefstal van een van de genoemde voertuigen moeten melden. Verzekeraars kunnen hun verzekerden dit laten weten door bij het aangaan van de verzekering en op de webpagina voor schademeldingen de volgende informatie te communiceren.

#### WAT TE DOEN BIJ DIEFSTAL VAN EEN BROMFIETS, SCOOTER, BROMMOBIEL OF SPEED-PEDELEC?

Meld de diefstal van jouw bromfiets, scooter, brommobiel of speed-pedelec online bij VbV, op de website [www.stichtingvbv.nl](http://www.stichtingvbv.nl). Houd bij jouw melding een rijbewijs, kentekenbewijs, meldcode en verzekeringspapieren bij de hand. Na de melding bij VbV word je meteen doorgelinkt naar politie.nl om digitaal aangifte van de diefstal te doen. Hiervoor heb je het kenteken, meldcode<sup>1</sup> en jouw DigiD nodig. Pas na aangifte bij de politie ben je niet meer aansprakelijk voor het voertuig en stoppen de houderschapverplichtingen. Na de melding en aangifte wordt meteen met de opsporing gestart, waardoor de kans op terugvinden aanzienlijk wordt vergroot. Je kunt VbV bellen wanneer je vragen hebt over de aangifte of over teruggevonden voertuigen. VbV is bereikbaar van maandag tot en met vrijdag, van 8.30 tot 17.00 uur, op nummer (055) 741 00 01.

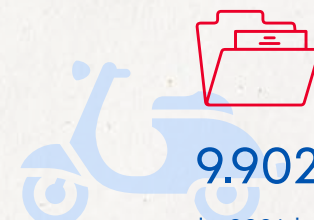
<sup>1</sup> De meldcode zijn de laatste 4 cijfers van het voertuigidentificatienummer.

#### HOE KUNNEN VERZEKERAARS HIERMEE VERDER?

In de VbVApp staan alle gegevens die nodig zijn voor de afwikkeling van de diefstalschade (formulier en antwoorden op de gestelde vragen). In de dagrapportage van VbV voor verzekeraars is te volgen welke mutaties in de diefstaldossiers hebben plaatsgevonden.

#### WAT GEBEURT ER ACHTER DE SCHERMEN?

Na de melding bij VbV staat het voertuig direct in het opsporingsysteem van de politie geregistreerd. Het heeft dan een tijdelijk vermissingssignaal (A86). Binnen twee weken dient er ook aangifte te worden gedaan, anders vervalt het vermissingssignaal. Pas na aangifte bij de politie krijgt het voertuig een definitief diefstalsignaal (A87). VbV houdt er toezicht op dat het voertuig dit definitieve diefstalsignaal krijgt.



**9.902 dossiers**  
in 2024 in behandeling  
genomen



**Waar kan men een gestolen bromfiets, scooter, scootmobiel of speedpedelec melden?**

[Bekijk de video](#)



## 4.3 Diefstal van een vrachtwagen of lading

### WAT IS VOOR VERZEKERDEN VAN BELANG?

Verzekerden moeten weten hoe en waar zij de diefstal van een vrachtwagen of de lading moeten melden. Verzekeraars kunnen hun verzekerden dit laten weten door bij het aangaan van de verzekering en op de webpagina voor schademeldingen de volgende informatie te communiceren.

### WAT TE DOEN BIJ DIEFSTAL VAN EEN VRACHTWAGEN?

Bel zo snel mogelijk naar het Aangifteloket Gestolen Voertuigen (AGV). Het nummer is (088) 66 28 288. Jouw vrachtwagen wordt dan meteen als gestolen geregistreerd en het opsporen ervan meteen in gang gezet. Houd bij de aangifte een rijbewijs, kentekenbewijs, meldcode en verzekeringspapieren bij de hand. Met jouw melding doe je in één keer zowel aangifte bij de politie als een vermissingsmelding bij jouw verzekeraar.

Het aangifteloket is alle dagen bereikbaar tussen 07.00 en 23.00 uur. Na 23.00 uur word je te woord gestaan door een medewerker van politie in Driebergen. Deze medewerker neemt de melding aan en signaleert het voertuig. Hierna wordt de melding / signalering doorgemailed naar het AGV. Bel de volgende ochtend het Aangifteloket Gestolen Voertuigen om de aangifte verder te verwerken.

Wanneer je over daderinformatie beschikt of wanneer er sprake is van een ernstig misdrijf word je naar de lokale politie doorverwezen.

### WAT TE DOEN BIJ DIEFSTAL VAN LADING?

Diefstal van lading kan 24/7 per week gemeld worden bij de lokale politie 0900 – 8844. Hierna wordt een afspraak gemaakt voor het doen van aangifte.

### 4.4 Diefstal van een vaartuig of buitenboordmotor

#### **WAT IS VOOR VERZEKERDEN VAN BELANG?**

Verzekerden moeten weten hoe en waar zij de diefstal van een vaartuig of buitenboordmotor moeten melden. Verzekeraars kunnen hun verzekerden dit laten weten door bij het aangaan van de verzekering en op de webpagina voor schademeldingen de volgende informatie te communiceren.

#### **WAT TE DOEN BIJ DIEFSTAL VAN JOUW VAARTUIG EN/ OF BUITENBOORDMOTOR MET ROMPNUMMER (WIN) OF MOTORSERIENUMMER?**

Bel zo snel mogelijk naar het Aangifteloket Gestolen Voertuigen en Vaertuigen (AGV) (088) 66 28 288 om telefonisch aangifte te doen van diefstal.

Het vaartuig wordt dan direct als gestolen geregistreerd en het opsporen ervan meteen in gang gezet. Om telefonisch aangifte te kunnen doen heb je de identificatiegegevens van het vaartuig nodig. Deze staan op de conformiteitsverklaring, aankoopfactuur, overdrachtsdocumenten of kijk op je verzekeringspolis.

Het aangifteloket is alle dagen bereikbaar tussen 07.00 en 23.00 uur. Na 23.00 uur word je te woord gestaan door een medewerker van de politie. Deze medewerker neemt de melding aan en signaleert het vaartuig. Hierna wordt de melding / signalering doorgemailed naar het AGV. Bel in de loop

van de ochtend het AGV om de aangifte verder te verwerken. Wanneer je over daderinformatie beschikt of wanneer er sprake is van een ernstig misdrijf word je naar de lokale politie doorverwezen.

#### **WAT GEBEURT ER ACHTER DE SCHERMEN?**

Na de telefonische aangifte ontvang je via het Aangifteloket Gestolen Voertuigen / Vaertuigen meteen een bevestigingsmail van de aangifte.

#### **WAT TE DOEN BIJ DIEFSTAL VAN JOUW VAARTUIG OF BUITENBOORDMOTOR ZONDER ROMPNUMMER (WIN) OF MOTORSERIENUMMER?**

Bel de lokale politie via 0900-8844 en maak een afspraak om aangifte te doen.



#### **Registratiekaart vaartuig**

*Om sneller en gemakkelijker aangifte te doen van een vaartuig en/of buitenboordmotor, is het belangrijk om het vaartuig te registreren via de digitale registratiekaart. Zo heeft de eigenaar alle gegevens bij de hand en kan de politie sneller starten met de opsporing.*

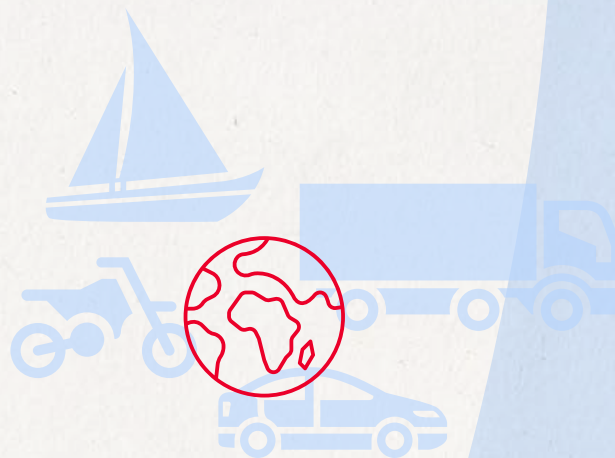
### 4.5 Diefstal van een voertuig en/of vaartuig in het buitenland

#### **WAT IS VOOR VERZEKERDEN VAN BELANG?**

Verzekerden moeten weten hoe en waar zij de diefstal van een voertuig en/of vaartuig in het buitenland moeten melden. Verzekeraars kunnen hun verzekerden dit laten weten door bij het aangaan van de verzekering en op de webpagina voor schademeldingen de volgende informatie te communiceren.

#### **WAT TE DOEN BIJ DIEFSTAL VAN EEN VOERTUIG EN/OF VAARTUIG IN HET BUITENLAND?**

Bij diefstal van een voertuig en/of vaartuig in het buitenland moet je direct aangifte doen bij de politie in de plaats waar het voertuig is gestolen. Dat is belangrijk, omdat het voertuig en/of vaartuig daar misschien nog in de buurt is. Ook wordt de diefstal dan direct internationaal gesignaleerd. Daarnaast moet je de diefstal in Nederland melden bij het Aangifteloket Gestolen Voertuigen en Vaartuigen. Hiervoor heb je de buitenlandse aangifte nodig. Deze kan worden gemaïld naar [agv@politie.nl](mailto:agv@politie.nl). Het telefoonnummer van het Aangifteloket is (088) 66 28 288.



### 4.6 Bewust Gereden Aanrijdingen

Bewust Gereden Aanrijdingen worden, vaak in georganiseerd verband, met opzet veroorzaakt of in scène gezet om bij verzekeraars materiële schade of letselschade te claimen. Om deze vorm van criminaliteit aan te pakken, is VbV een platform aan het ontwikkelen waarop fraudeafdelingen van verzekeraars schadeformulieren van verdachte aanrijdingen kunnen uploaden. Het VbV heeft een analyse-instrument ontwikkeld met als doel het in kaart brengen en doorbreken van mogelijke circuits van Bewust Gereden Aanrijdingen. De impact van Bewust Gereden Aanrijdingen kan groot zijn. Er kunnen onschuldige slachtoffers vallen en er kan een onnodige inzet van nood- en hulpdiensten voor nodig zijn. Ook plegen de fraudeurs vaak identiteitsfraude om de acceptatie- en schadebehandelingssystemen van verzekeraars te misleiden. Deze vorm van criminaliteit kan alleen door een sterke publiek-private samenwerking worden aangepakt. Hiervoor werkt VbV nauw samen met politie en verzekeraars.

#### WAT KUNNEN VERZEKERAARS DOEN?

Verzekeraars die vermoeden dat een aanrijding opzettelijk is veroorzaakt, kunnen dit bij VbV melden.

Bij de melding zijn van belang, voor zover beschikbaar:

- de digitale aangifte of de voor- en achterkant van het schadeaangifteformulier;
- het expertiserapport en schadefoto's;
- verklaringen van getuigen;
- uitkomsten van al door de verzekeraar uitgevoerd onderzoek;
- overige opvallende informatie.

Mocht VbV voor de analyse aanvullende informatie nodig hebben, dan wordt uiteraard contact met de betreffende verzekeraar opgenomen. De analyse door VbV leidt tot een rapportage die als uitgangspunt bij verder onderzoek naar de toedracht of strafrechtelijk onderzoek kan dienen. De uiteindelijke uitkomsten kunnen voor verzekeraars aanleiding zijn om gegevens te registreren zoals bedoeld in het Protocol Incidentenwaarschuwingssysteem Financiële Instellingen (PIFI), of om aangifte te doen conform de afspraken met de politie en het Openbaar Ministerie, uiteraard in overleg met de betrokken verzekeraars.

# 5 De afwikkeling van schadevoertuigen

In het verlengde van **Bedrijfsregeling 16** ('Regeling bij schadeafwikkeling op basis van totaal verlies') en de **Gedragscode Verzekeraars** houdt VbV toezicht op de handel in voertuigen die total loss zijn verklaard. Zo kan fraude en criminaliteit in relatie tot dergelijke voertuigen worden beperkt. Verzekeraars spelen hierin een belangrijke rol. Zij zorgen immers voor een gecontroleerde afwikkeling van schadevoertuigen.





### 5.1 Naleving van Bedrijfsregeling 16

Het VbV houdt toezicht op de naleving van Bedrijfsregeling 16. Dit gaat als volgt in zijn werk. Een voertuig dat total loss is verklaard, wordt door het Total Loss Bureau van de desbetreffende verzekeraar aan erkende opkopers aangeboden. In 2024 werden 29.388 voertuigen via het veilingssysteem verhandeld. Dit moet via een door VbV goedgekeurd veilingssysteem gebeuren. Uitsluitend erkende handelaren of demontagebedrijven mogen zo'n voertuig opkopen. Deze handelaren en bedrijven moeten aan strikte voorwaarden voldoen. Wanneer zij voor een certificaat in aanmerking willen komen, kunnen ze dat bij VbV aanvragen of bij de brancheorganisaties Stiba, VSV of OSVN. Na een positieve toetsing door VbV hebben ze toegang tot het biedingsproces. De erkenning is drie jaar geldig; daarna moet een verlenging worden aangevraagd. Het VbV informeert de Total Loss Bureaus over relevante wijzigingen bij erkende opkopers. De eisen die aan de verhandeling en aan alle opkopers worden gesteld, staan in het deelnemersreglement van VbV. Om goed toezicht te kunnen uitoefenen, heeft VbV informatie over de handelsprocessen vanuit de verschillende veilingssystemen nodig. Momenteel optimaliseert VbV de rapportage hierover, die met alle belanghebbenden zal worden gedeeld.



### 5.2 Convenant 'Schadevoertuigen'

In het convenant 'Schadevoertuigen' hebben VbV en RDW afspraken over informatie-uitwisseling vastgelegd. Deze afspraken leiden tot de juiste werkwijze om voertuigen van een VRW-sigitaal te voorzien (Verbod Rijden op de Weg). Voertuigen met een VRW-sigitaal moeten eerst door de RDW worden gekeurd voordat ze weer de weg op mogen. Blijkt uit de keuring dat een schadeauto onverantwoord is gerepareerd, dan houdt dat voertuig het VRW-sigitaal. Het VRW-sigitaal beperkt de risico's voor verkeersveiligheid, fraude en andere vormen van voertuigcriminaliteit, bijvoorbeeld BPM-fraude bij export. Het melden van de indicatie 'keuren' aan de RDW komt voort uit de afspraken tussen partijen in het kader van het project Keuren na Schade. De criteria die hieraan ten grondslag liggen worden beheerd door het College van Deskundigen Schadevoertuigen Schadevoertuigen van VbV. Op basis van de indicatie kan de RDW een VRW-sigitaal (voorheen WOK-sigitaal: Wacht Op Keuren) in het kentekenregister plaatsen, hetgeen betekent dat het voertuig pas na goedkeuring door de RDW aan het verkeer mag deelnemen.

## 5 De afwikkeling van schadevoertuigen

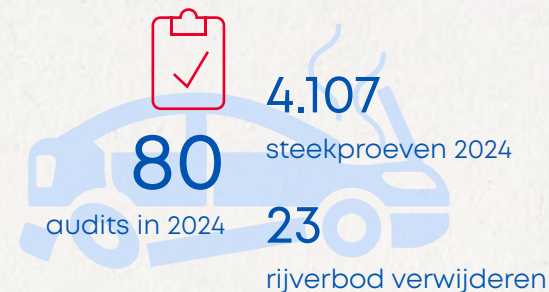
### 5.3 Auditbezoeken Bedrijfsregeling 16

Het VbV heeft een auditmethodiek ontwikkeld inzake BR16: Regeling bij schadeafwikkeling op basis van totaal verlies. Deze bedrijfsregeling is bedoeld om te voorkomen dat schadevoertuigen worden misbruikt voor criminele- of frauduleuze doeleinden. Als toezichthouder kan VbV met deze auditmethodiek toetsen of de erkende handels- en demontagebedrijven handelen conform de gestelde eisen in de Bedrijfsregeling 16. Vanaf januari 2024 is de auditor effectief gestart met het bezoeken van de erkende handels- en demontagebedrijven en de bevindingen ter plaatse rapporteren.

Met deze toetsing kunnen bedrijven samen met VbV hun bedrijfsproces, in het kader van een verantwoorde afwikkeling van schadevoertuigen, optimaliseren.

### 5.4 Samenwerking met Stichting Incident Management Nederland

Het VbV en de Stichting Incident Management Nederland (SIMN) wisselen informatie uit over ongevallen met voertuigen op A- en N-wegen. Zo houdt VbV toezicht op de veiligheid van voertuigen en het voorkomen van fraude met voertuigen.



**Stichting Verzekeringsbureau Voertuigcriminaliteit**

Postbus 21  
7300 AA Apeldoorn  
(055) 527 05 05  
secretariaat@stichtingvbv.nl

**VbV-helpdesk**

(055) 741 00 01  
helpdesk@stichtingvbv.nl

**Aangifteleket Gestolen Voertuigen / Vaartuigen**

(088) 66 28 288  
agv@politie.nl

**RDW Particulier contact**

(088) 00 87 447

**RDW Zakelijk contact**

(088) 00 87 477